

تم تحميل وعرض المادة من منصة

حقيبتك

www.haqibati.net



منصة حقيبتك التعليمية

منصة حقيبتك هو موقع تعليمي يعمل على تسهيل العملية التعليمية بطريقة بسيطة وسهلة وتوفير كل ما يحتاجه المعلم والطالب لكافة الصفوف الدراسية كما يحتوي الموقع على حلول جميع المواد مع الشروح المتنوعة للمعلمين.

المقرر: المهارات الرقمية	 وزارة التعليم Ministry of Education	المملكة العربية السعودية
الصف : ثاني متوسط		وزارة التعليم
الزمن: ساعة		إدارة التعليم
الدرجة: ٢٥		مدرسة المتوسطة

**اختبار (العملي) لمقرر المهارات الرقمية ثاني متوسط الفصل الأول (الدور الأول)
للعام الدراسي ١٤٤٦ هـ**

اسم الطالبة رابعياً : الصف : رقم الجهاز :

السؤال	الأول ١٢	الثاني ٧	الثالث ٦	المجموع النهائي	المصححة	المراجعة	المدققة
الدرجة							

١٢

السؤال الاول : من خلال دراستك لبرنامج Microsoft Excel طبقي على الجهاز التالي :

الدرجة المستحقة	الدرجة	المطلوب
	٢	افتحي ملف (إكسل بعد التصدير) الموجود على سطح المكتب .
	٤	قومي بعمل عامل تصفية حسب العمر <input checked="" type="checkbox"/> ١٤ <input checked="" type="checkbox"/> ١٦ .
	٤	قومي بعمل فرز للبيانات حسب الاسم من أ الى ي .
	٢	احفظي ملفك ولا تقومي بأطفاء جهازك .

٧

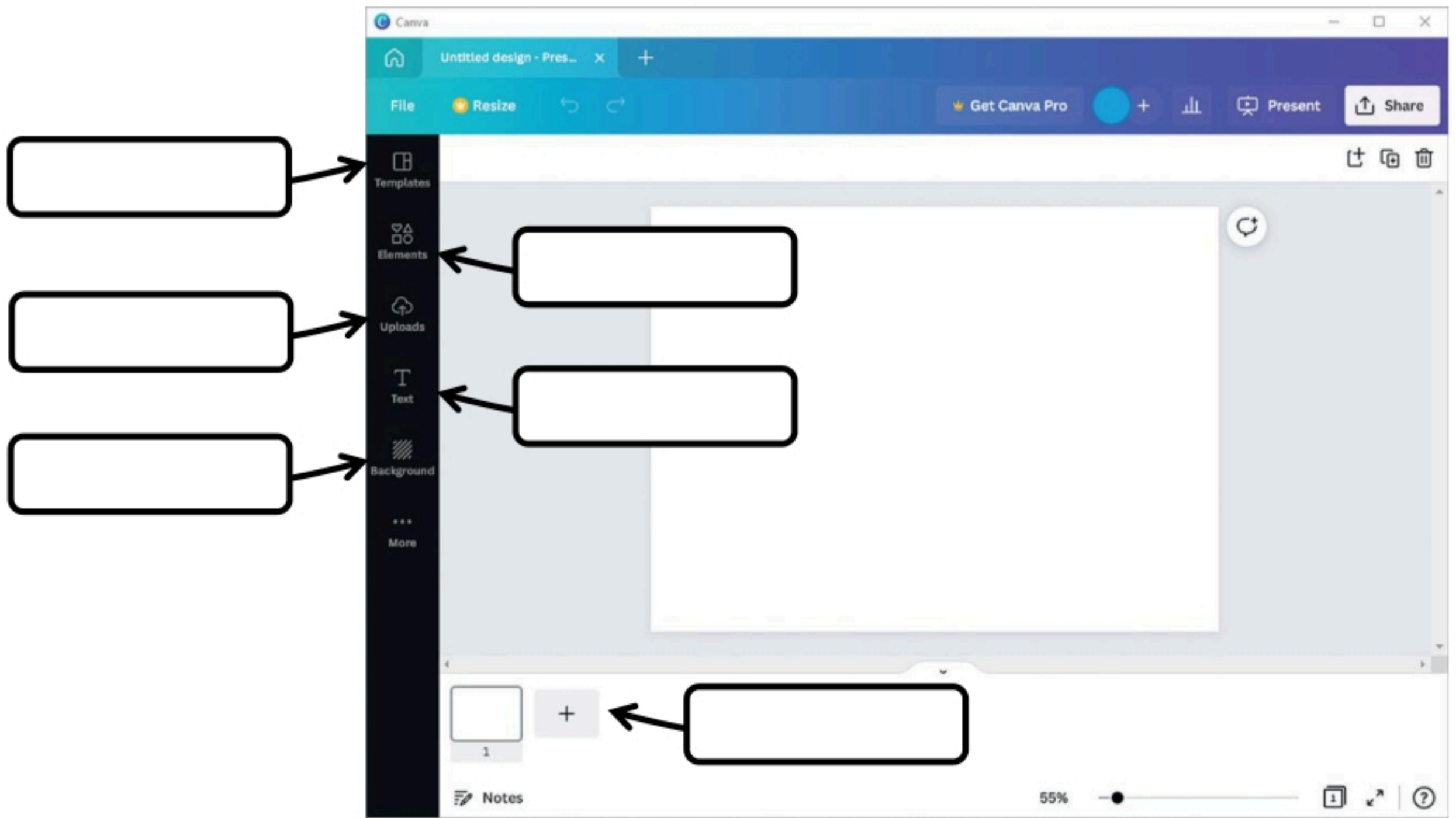
السؤال الثاني : من خلال دراستك للغة البرمجة بايثون اجيبي عن التالي:

<pre>Print("من فضلك ادخل قيمة المتغير X:") X=int(input()) If x==0: Print("Xيساوي صفر") Else: If x<0: Print(" Xرقم سالب") Else: Print(" Xرقم موجب")</pre>	<p>العبرة اذا كانت قيمة المتغير = -5 :</p> <p>العبرة اذا كانت قيمة المتغير = 0 :</p> <p>العبرة اذا كانت قيمة المتغير = 12 :</p>	١
---	---	---

الصفحة التالية <<

<p>$X=5$ $y=6$ $n=x>y$ and (not $y==6$) Print(n)</p>	<p>نتاج المعامل المنطقي الذي سوف يطبعه البرنامج :</p>	٢
<p>grade=17 if grade ≥ 10 Print("ناجح")</p>	<p>الخطأ في الاومر البرمجية :</p>	٣
<p>Number=12 if Number > 0: print(رقم موجب)</p>	<p>الخطأ في الاومر البرمجية :</p>	٤
	<p>يمثل المخطط الانسيابي نوع الجملة الشرطية IF :</p>	٥

السؤال الثالث : من خلال دراستك لبرنامج كانفا اكتبى مكونات واجهة البرنامج:



انتهت الأسئلة ... أتمنى لكم التوفيق والنجاح
اعداد المعلمة :
مديرة المدرسة :

المقرر: المهارات الرقمية	 وزارة التعليم Ministry of Education	المملكة العربية السعودية
الصف : ثاني متوسط		وزارة التعليم
الزمن: ساعة		إدارة التعليم
الدرجة: ٢٥		مدرسة المتوسطة

إجابة اختبار (العملي) لمقرر المهارات الرقمية ثاني متوسط الفصل الأول (الدور الأول) للعام الدراسي ١٤٤٦ هـ

اسم الطالبة رباء رقم الجهاز :

نموذج الإجابة

السؤال	الدرجة	المراجعة	المدققة
١	١٢	٧	٦
٢	٢٥		

١٢

١٢

السؤال الاول : من خلال دراستك لبرنامج Microsoft Excel طبقي على الجهاز التالي :

الدرجة المستحقة	الدرجة	المطلوب
٢	٢	١ افتح ملف (إكسل بعد التصدير) الموجود على سطح المكتب .
٤	٤	٢ قومي بعمل عامل تصفية حسب العمر <input checked="" type="checkbox"/> ١٤ <input checked="" type="checkbox"/> ١٦ .
٤	٤	٣ قومي بعمل فرز للبيانات حسب الاسم من أ إلى ي .
٢	٢	٤ احفظي ملفك ولا تقومي بأطفاء جهازك .

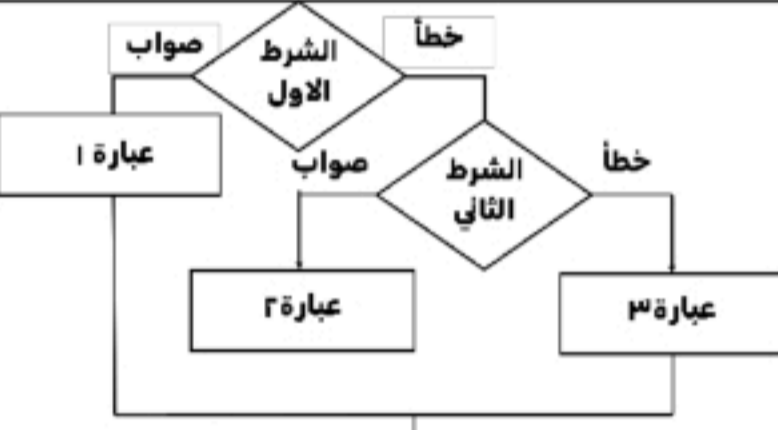
٧

٧

السؤال الثاني : من خلال دراستك للغة البرمجة بايثون اجيبي عن التالي:

<pre>Print("من فضلك ادخل قيمة المتغير X:") X=int(input()) If x==0: Print("Xيساوي صفر") Else: If x<0: Print(" Xرقم سالب") Else: Print(" Xرقم موجب")</pre>	<p>العبرة اذا كانت قيمة المتغير = -5 :</p> <p>Xرقم سالب</p> <p>العبرة اذا كانت قيمة المتغير = 0 :</p> <p>Xيساوي صفر</p> <p>العبرة اذا كانت قيمة المتغير = 12 :</p> <p>Xرقم موجب</p>	١
---	---	---

الصفحة التالية <<

<p>X=5 y=6 n=x>y and (not y==6) Print(n)</p>	<p>نتج المعامل المنطقي الذي سوف يطبعه البرنامج : False</p>	٢
<p>grade=17 if grade >=10 Print("ناجح")</p>	<p>الخطأ في الاوامر البرمجية : لا توجد نقطتان بعد التعبير الشرطي</p>	٣
<p>Number=12 if Number > 0: print(رقم موجب)</p>	<p>الخطأ في الاوامر البرمجية : لا توجد علامتي تنصيص</p>	٤
	<p>يمثل المخطط الانسيابي نوع الجملة الشرطية IF : If...elif</p>	٥

٦
٧

السؤال الثالث : من خلال دراستك لبرنامج كانفا اکتبي مكونات واجهة البرنامج:



انتهت الأسئلة ... أتمنى لكم التوفيق والنجاح
اعداد المعلمة :
مديرة المدرسة :

المقرر: المهارات الرقمية	 وزارة التعليم Ministry of Education	المملكة العربية السعودية
الصف : ثاني متوسط		وزارة التعليم
الزمن: ساعة		إدارة التعليم
الدرجة: ٢٥		مدرسة المتوسطة

**اختبار (العملي) لمقرر المهارات الرقمية ثاني متوسط الفصل الأول (الدور الأول)
للعام الدراسي هـ**

اسم الطالبة رابعياً : الصف : رقم الجهاز :

السؤال	الأول ١٥	الثاني ١٠	المجموع النهائي	المصححة	المراجعة	المدققة
الدرجة						

١٥

السؤال الاول : من خلال دراستك لبرنامج Microsoft Excel طبقي على الجهاز التالي :

الدرجة المستحقة	الدرجة المحدده	المطلوب
	٥	١ احفظي باسمك ملف (إكسل بعد التصدير) الموجود على سطح المكتب .
	٥	٢ قومي بعمل عامل تصفية حسب العمر <input checked="" type="checkbox"/> ١٤ <input checked="" type="checkbox"/> ١٦ .
	٥	٣ قومي بعمل فرز للبيانات حسب الاسم من أ الى ي .

١٠

السؤال الثاني : من خلال دراستك للغة البرمجة بايثون اجيبي عن التالي:

الدرجة المستحقة	الدرجة المحددة	المطلوب
	٨	١ افتحي برنامج باي تشارم واكتبي الاكواد التالية: X=5 y=6 n=x>y and (not y==6) Print(n)
	٢	٢ اکتبي ناتج البرنامج :

انتهت الأسئلة ,,,

مديرة المدرسة :

معلمة المادة:

المقرر: المهارات الرقمية	 وزارة التعليم Ministry of Education	المملكة العربية السعودية
الصف : ثاني متوسط		وزارة التعليم
الزمن: ساعة		إدارة التعليم
الدرجة: ٢٥		مدرسة المتوسطة

إجابة اختبار (العملي) لمقرر المهارات الرقمية ثاني متوسط الفصل الأول (الدور الأول)
للعام الدراسي هـ

اسم الطالبة رابعياً : الصف : رقم الجهاز :

السؤال	الأول ١٥	الثاني ١٠	المجموع النهائي	المصححة	المراجعة	المدققة
الدر						

نموذج الإجابة

١٥

١٥

السؤال الاول . من خلال دراستك برنامج MICROSOFT EXCEL طبقي على الجهاز التالي :

الدرجة المستحقة	الدرجة المحدده	المطلوب
٥	٥	احفظي باسمك ملف (إكسل بعد التصدير) الموجود على سطح المكتب .
٥	٥	قومي بعمل عامل تصفية حسب العمر <input checked="" type="checkbox"/> ١٤ <input checked="" type="checkbox"/> ١٦ .
٥	٥	قومي بعمل فرز للبيانات حسب الاسم من أ الى ي .

١٠

١٠

السؤال الثاني : من خلال دراستك للغة البرمجة بايثون اجيبي عن التالي:

الدرجة المستحقة	الدرجة المحدده	المطلوب
٨	٨	افتحي برنامج باي تشارم واكتبي الاكواد التالية: $X=5$ $y=6$ $n=x>y$ and (not $y==6$) Print(n)
٢	٢	اكتبي ناتج البرنامج :

انتهت الأسئلة ,,,

مديرة المدرسة :

معلمة المادة:

العام الدراسي: ١٤٤٦ هـ

الفصل الدراسي الأول

المادة: مهارات رقمية

الصف: ثاني متوسط

الزمن: ٤٥ دقيقة



وزارة التعليم
Ministry of Education

المملكة العربية السعودية

وزارة التعليم

الإدارة العامة للتعليم

مكتب التعليم

المتوسطة

الاختبار العملي لنهاية الفصل الدراسي الأول - للعام الدراسي ١٤٤٦ هـ

اسم الطالبة رابعياً:

السؤال الأول:

أ- من خلال دراستك لإنشاء نماذج مايكروسوفت اربطى الصورة مع وظيفتها من خلال كتابة الرقم الصحيح في المكان المناسب:



تكون اجابة السؤال إلزامية	
اختيار مقياس التقييم	
تصدير استجابات النموذج لملف إكسل	
السماح للمشاركة باختيار أكثر من إجابة	
وضع قيود عديدة	

ب- أقرى العبارات التالية ، ثم ضعى دائرة على علامة ✓ إذا كانت العبارة صحيحة ، ودائرة على علامة X إذا كانت خاطئة:

1 . عند إنشاء ملف جديد في كانفا يتم فقد الملف السابق	✓	×
2 . لا يمكنك البحث عن صور في برنامج كانفا	✓	×
3 . لتحرير عنصر في كانفا حدده ثم استخدم الشريط العلوي	✓	×
4 . يمكن معاينة النموذج ومعرفة كيف يبدو عبر الانترنت على أجهزة الحاسب والهواتف المحمولة.	✓	×
5 . إذا أضفت خلفية إلى مخطط المعلومات البياني فستفقد جميع الرسومات التي أضفتها	✓	×
6 . لا يمكن فرز البيانات المتواجدة في قاعدة البيانات.	✓	×
7 . أسئلة ليكرت هي مقياس يستخدم لقياس الآراء حول موضوع ما	✓	×
8 . يمكن طباعة مخطط المعلومات البياني من ملف PDF	✓	×

أقلى الورقة



السؤال الثاني: أ- اختاري الإجابة الصحيحة فيما يلي :

١- لرؤية مجموعة محددة من السجلات نستخدم:

عامل تصفية نموذج جدول

٢- من خلال نوع هذا السؤال يمكن للمستجيبين الإجابة عن سؤالك برد نصي حر:

اختيار نص تقييم

٣- من المفيد تطبيق عوامل تصفية في جدول قاعدة بيانات:

تحتوي بيانات عديدة صغيرة الحجم كبيرة الحجم

٤- إذا كان حقل الاسم يحتوي على نص، فستُفرز البيانات:

من الأكبر إلى الأصغر من الأصغر إلى الأكبر أبجدياً

٥- فرز بيانات قاعدة البيانات وفقاً لحقول متعددة بدلاً من حقل واحد :

تصفية متخصصة فرز متعدد المستويات عامل تصفية

٦- تفرز البيانات باستخدام الفرز أحادي المستوى عندما نريد رؤية السجلات:

بترتيب تصاعدي أو تنازلي لمحتوى الحقل بترتيب تنازلي لمحتوى الحقل بترتيب تصاعدي لمحتوى الحقل

ب- صلي كل أداة من أدوات تطبيق كانفا بوظيفتها:

تتضمن الصور، وتصاميم الجرافيك، والأشكال، والخطوط، لإضافتها إلى تصميمك		١
إضافة رؤوس نصية مسبقة التنسيق، ي وعناوين فرعية إضافية، ونص أساسي		٢
إنشاء كائنات شفافة		٣
تنزيل التصميم		٤
إضافة الصور إلى التصميم		٥
تغيير خلفية التصميم		٦

الاختبار العملي الورقي النهائي للفصل الدراسي الأول للعام ١٤٤٦ هـ

السؤال الاول	السؤال الثاني	المجموع	توقيع المصحح	توقيع المراجع

الاسم : رقم الجلوس :

السؤال الأول : أ- اربط الصورة مع وظيفتها من خلال كتابة الرقم في الخانة : - درجتان لكل فقرة

١٦

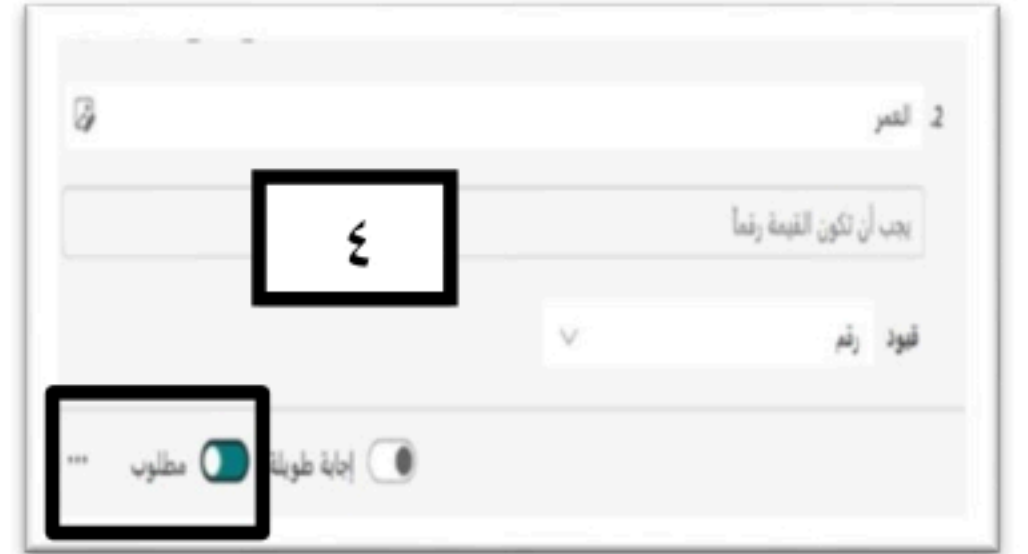
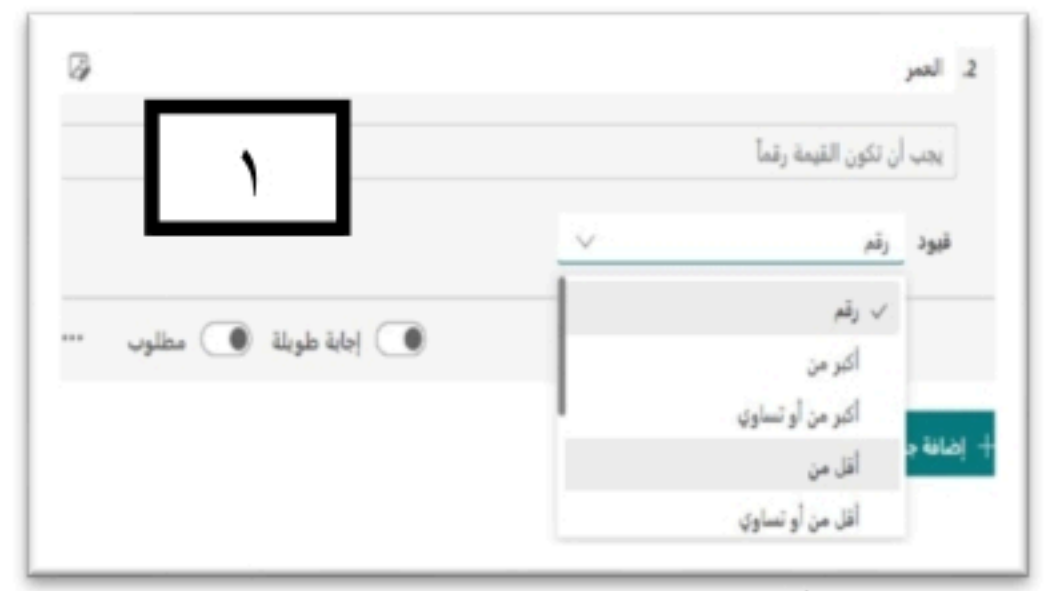
إنشاء نموذج جديد

تكون اجابة السؤال إلزامية

مقياس التقييم

الإجابة تكون نص حر

وضع قيود عديدة



السؤال الأول : ب- وضح ماذا يحدث عن تنفيذ الخطوات التالية في كانفا من خلال كتابة الرقم مما يلي: درجتين لكل فقرة

١ فتح مخطط المعلومات البياني

٢ حفظ مخطط المعلومات البياني

٣ إضافة صورة من الحاسب الخاص

- في صفحة كانفا الرئيسية اضغط على Your projects (مشروعاتك).
- اضغط على الصورة المصغرة للمخطط المراد فتحه.
- سيفتح المخطط في علامة تبويب جديدة

- من قائمة File (ملف)، اضغط على Save (حفظ)
- يخزن كانفا بياناتك على السحابة بحيث تكون متاحة لك من خلال أي حاسب متصل بالإنترنت

- من الشريط الجانبي اضغط على Uploads (التحميلات).
- اضغط على Upload Media.
- اضغط على Pictures (الصور).

١	عند إنشاء ملف جديد في برنامج كانفا يتم فقد الملف السابق.
٢	لا يمكن التعديل على النص في برنامج كانفا.
٣	يخزن كانفا بياناتك على السحابة بحيث تكون متاحة لك من خلال أي حاسب متصل بالإنترنت.
٤	لإضافة صورة في كانفا لابد أن تكون محفوظة في جهاز الحاسب الخاص بك .
٥	في كانفا لا تستطيع مشاركة أعمالك مع الآخرين .
٦	في جملة if...elif يتحقق البرنامج من الشروط واحد تلو الآخر.
٧	إذا تحقق الشرط في جملة if ... else الشرطية يتم تنفيذ عملية واحدة فقط.
٨	في جملة if...elif تنفذ عبارات if من الأسفل إلى الأعلى .
٩	معامل And تعود القيمة صواب True إذا كانت إحدى العبارات صحيحة.

انتهت الاسئلة

المقرر: المهارات الرقمية
الصف: ثاني متوسط
الزمن: ساعة واحدة

المملكة العربية السعودية
وزارة التعليم
إدارة التعليم
متوسطة

الاختبار العملي الورقي النهائي للفصل الدراسي الأول للعام ١٤٤٦ هـ

توقيع المراجع	ح

نموذج الإجابة

الاسم : رقم الجلوس :

السؤال الأول : أ- اربط الصورة مع وظيفتها من خلال كتابة الرقم في الخانة : - درجتان لكل فقرة

١٦

إنشاء نموذج جديد

٢

تكون اجابة السؤال إلزامية

٤

مقياس التقييم

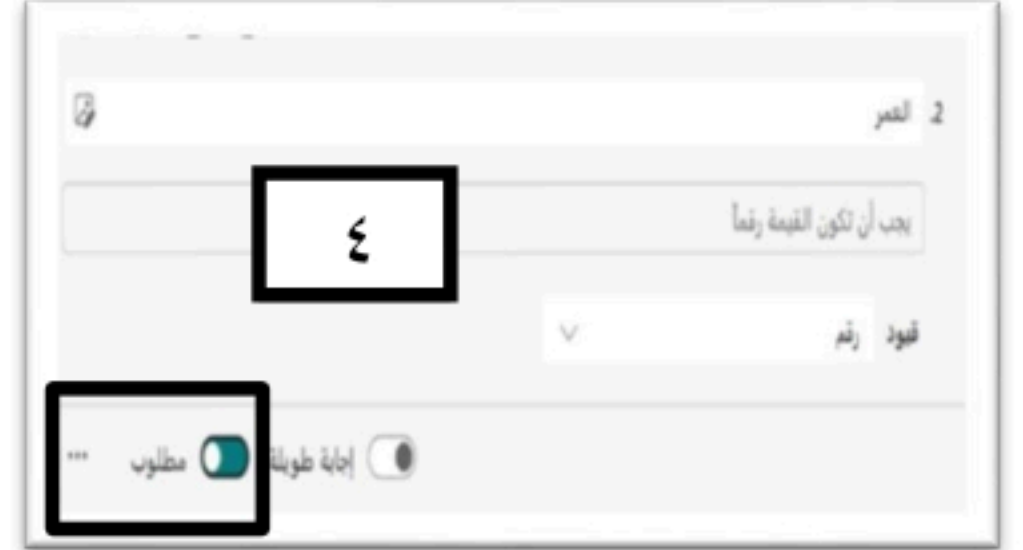
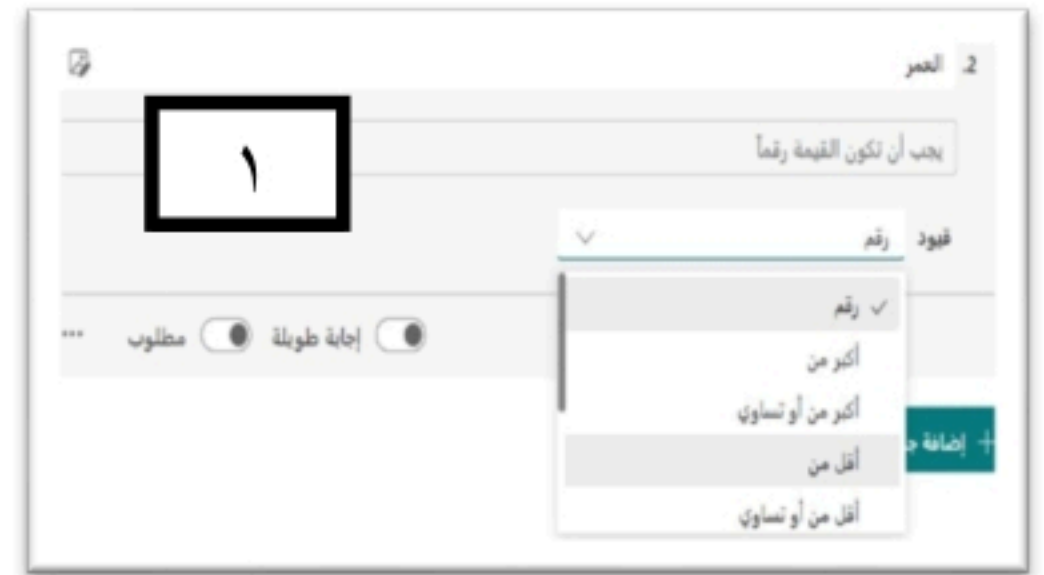
٣

الإجابة تكون نص حر

٥

وضع قيود عديدة

١



السؤال الأول : ب- وضح ماذا يحدث عن تنفيذ الخطوات التالية في كانفا من خلال كتابة الرقم مما يلي: درجتين لكل فقرة

١ فتح مخطط المعلومات البياني

٣

٢ حفظ مخطط المعلومات البياني

٢

٣ إضافة صورة من الحاسب الخاص

١

- في صفحة كانفا الرئيسية اضغط على Your projects (مشروعاتك).
- اضغط على الصورة المصغرة للمخطط المراد فتحه.
- سيفتح المخطط في علامة تبويب جديدة

- من قائمة File (ملف)، اضغط على Save (حفظ)
- يخزن كانفا بياناتك على السحابة بحيث تكون متاحة لك من خلال أي حاسب متصل بالإنترنت

- من الشريط الجانبي اضغط على Uploads (التحميلات).
- اضغط على Upload Media.
- اضغط على Pictures (الصور).

X	١	عند إنشاء ملف جديد في برنامج كانفا يتم فقد الملف السابق.
X	٢	لا يمكن التعديل على النص في برنامج كانفا.
√	٣	يخزن كانفا بياناتك على السحابة بحيث تكون متاحة لك من خلال أي حاسب متصل بالإنترنت.
X	٤	لإضافة صورة في كانفا لابد أن تكون محفوظة في جهاز الحاسب الخاص بك .
X	٥	في كانفا لا تستطيع مشاركة أعمالك مع الآخرين .
√	٦	في جملة if...elif يتحقق البرنامج من الشروط واحد تلو الآخر.
X	٧	إذا تحقق الشرط في جملة if ... else الشرطية يتم تنفيذ عملية واحدة فقط.
X	٨	في جملة if...elif تنفذ عبارات if من الأسفل إلى الأعلى .
X	٩	معامل And تعود القيمة صواب True إذا كانت إحدى العبارات صحيحة.

انتهت الاسئلة

الدرجة	العام الدراسي : ١٤٤٦	 وزارة التعليم Ministry of Education	المملكة العربية السعودية
	الفصل الدراسي : الأول		وزارة التعليم
	المادة : مهارات رقمية (عملي)		الإدارة العامة للتعليم بالقصيم
٢٥	الصف : ثاني متوسط الزمن : ٤٥ دقيقة		مكتب التعليم متوسطة

اسم الطالبة :

١١

السؤال الأول: أ/ في خانة الاختيار اكتب الرقم المناسب لكل عبارة:

الوظيفة	الاختيار	الشكل	
يمكن للمستجيبين الإجابة عن السؤال برد نصي حر			١ -
لتصبح اجابة السؤال إلزامية فإنه يتم تفعيل خيار.....			٢ -
إنشاء نموذج جديد في برنامج Forms			٣ -
يستخدم التقييم كمقياس لتقديم ملاحظات سريعة حول موضوع معين حيث تصل مستويات التقييم إلى ١٠ مستويات			٤ -
يسمح تفعيل خيار..... للمشاركة اختيار أكثر من اجابة في بعض الحالات			٥ -
يسمح بوضع قيود عديدة للمستجيبين			٦ -

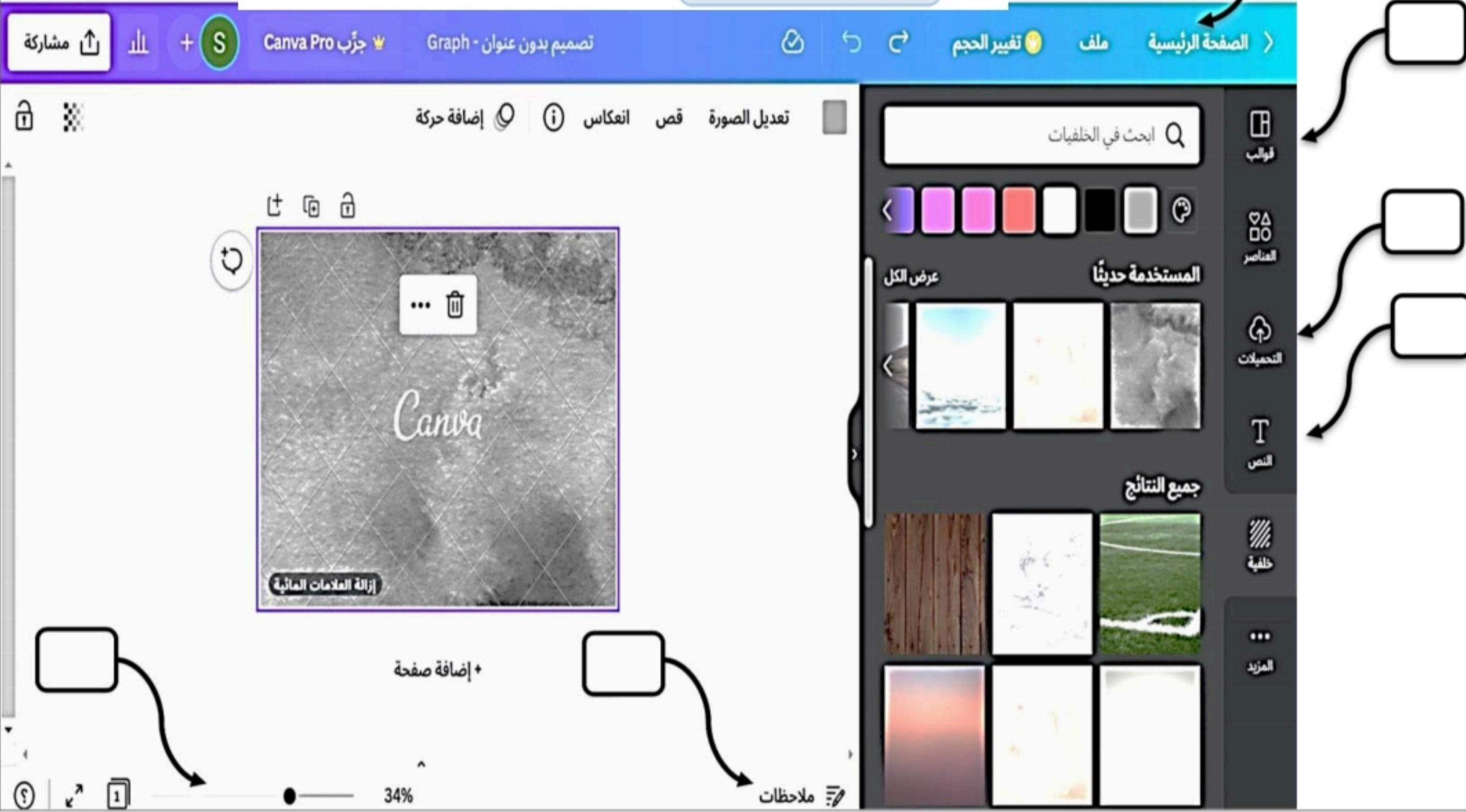
ب/ ضعي كلمة (صح) أمام العبارة الصحيحة وكلمة (خطأ) أمام العبارة الخاطئة :

- ١- في قواعد البيانات إذا كان حقل الاسم يحتوي على نص فستفرز البيانات أبجدياً () .
- ٢- إذا أردت رؤية مجموعة محددة من السجلات استخدم عامل تصفية () .
- ٣- يتكون الفرز متعدد المستويات من مستويين فقط () .
- ٤- عند إنشاء ملف جديد في برنامج كانفا يتم فقد الملف السابق () .
- ٥- لا يمكن التعديل على النص في برنامج كانفا () .

السؤال الثاني: أكتب رقم الوصف المناسب لكل أداة في المربع الخاص بها في نافذة تطبيق الكانفا

٦

- 1 أضف رؤوس نصية وعناوين فرعية ونص أساسي إضافي منسق مسبقاً.
- 2 أضف ملاحظات إلى مخطط المعلومات البياني الخاصة بك.
- 3 تناح قوالب متعددة لكل مخطط تصميم.
- 4 حمل العناصر الخاصة بك مثل الصور والرسومات.
- 5 للعودة إلى الصفحة الرئيسية.
- 6 اجعل مساحة عملك أكبر أو أصغر.



السؤال الثالث: البرنامج التالي بلغة البايثون يتحقق من الرقم المدخل من المستخدم هل هو موجب ام لا،

٨

أ/ املني الفراغات (٧ فراغات) في المخطط الانسيابي بناء على البرنامج المكتوب أمامك.

ب/ اكتب ناتج البرنامج عند ادخال المستخدم الرقم ٦ .

```
print("من فضلك أدخل قيمة المتغير x:")
x=int(input())
if x>0:
    print(x,"رقم موجب")
print ("استمر في البرمجة")
```

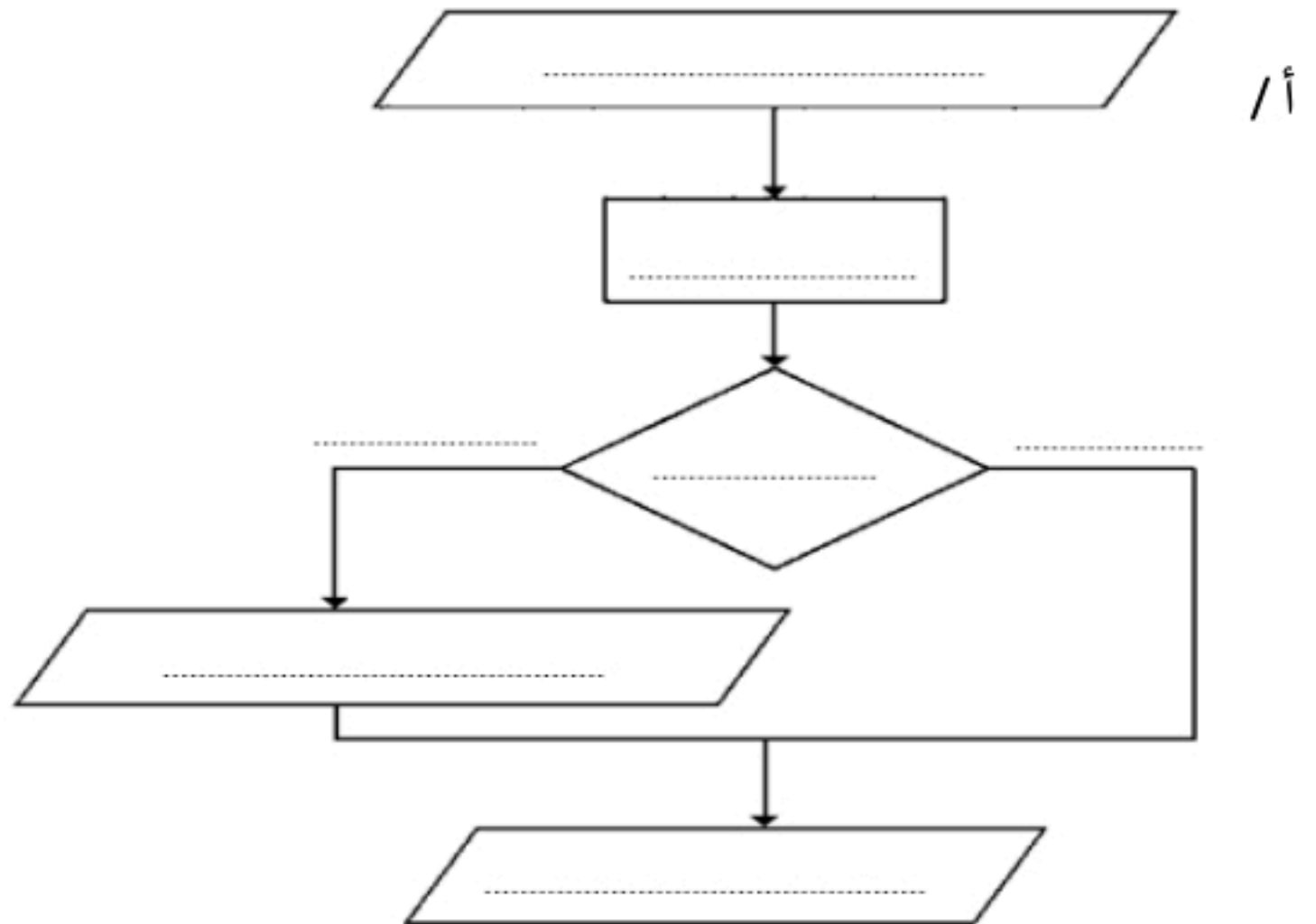
ب / ناتج البرنامج عند ادخال رقم ٦ هو : (اكتب الناتج كاملاً)

.....

.....

.....

.....





نموذج الإجابة

اسم الطالبة :

السؤال الأول: أ/ في خانة الاختيار اكتب الرقم المناسب

الوظيفة	الاختيار	الشكل	
يمكن للمستجيبين الإجابة عن السؤال برد نصي حر	٥		١ -
لتصبح اجابة السؤال إلزامية فإنه يتم تفعيل خيار.....	٦		٢ -
إنشاء نموذج جديد في برنامج Forms	١		٣ -
يستخدم التقييم كمقياس لتقديم ملاحظات سريعة حول موضوع معين حيث تصل مستويات التقييم إلى ١٠ مستويات	٣		٤ -
يسمح تفعيل خيار..... للمشاركة اختيار أكثر من اجابة في بعض الحالات	٢		٥ -
يسمح بوضع قيود عديدة للمستجيبين	٤		٦ -

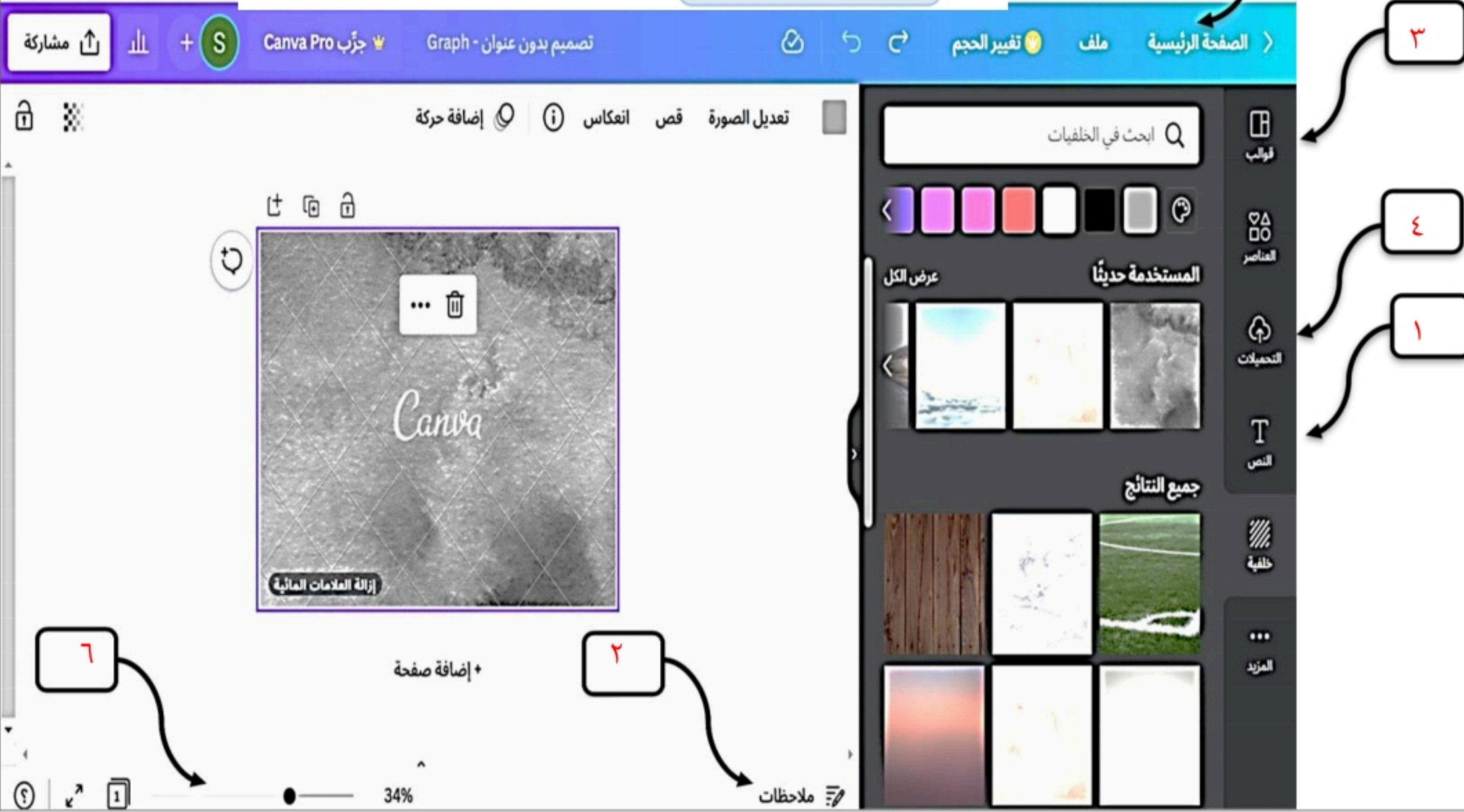
ب/ ضعي كلمة (صح) أمام العبارة الصحيحة وكلمة (خطأ) أمام العبارة الخاطئة :

- ١- في قواعد البيانات إذا كان حقل الاسم يحتوي على نص فستفرز البيانات أبجدياً (صح) .
- ٢- إذا أردت رؤية مجموعة محددة من السجلات استخدم عامل تصفية (صح) .
- ٣- يتكون الفرز متعدد المستويات من مستويين فقط (خطأ) .
- ٤- عند إنشاء ملف جديد في برنامج كانفا يتم فقد الملف السابق (خطأ) .
- ٥- لا يمكن التعديل على النص في برنامج كانفا (خطأ) .

السؤال الثاني: أكتب رقم الوصف المناسب لكل أداة في المربع الخاص بها في نافذة تطبيق الكانفا

٦

- 1 أضف رؤوس نصية وعناوين فرعية ونص أساسي إضافي منسق مسبقاً.
- 2 أضف ملاحظات إلى مخطط المعلومات البياني الخاصة بك.
- 3 تناح قوالب متعددة لكل مخطط تصميم.
- 4 حمل العناصر الخاصة بك مثل الصور والرسومات.
- 5 للعودة إلى الصفحة الرئيسية.
- 6 اجعل مساحة عملك أكبر أو أصغر.



السؤال الثالث: البرنامج التالي بلغة البايثون يتحقق من الرقم المدخل من المستخدم هل هو موجب ام لا،

٨

أ/ املني الفراغات (٧ فراغات) في المخطط الانسيابي بناء على البرنامج المكتوب أمامك.

ب/ اكتب ناتج البرنامج عند ادخال المستخدم الرقم ٦ .

```
print("من فضلك ادخل قيمة المتغير x:")
x=int(input())
if x>0:
    print(x,"رقم موجب")
print ("استمر في البرمجة")
```

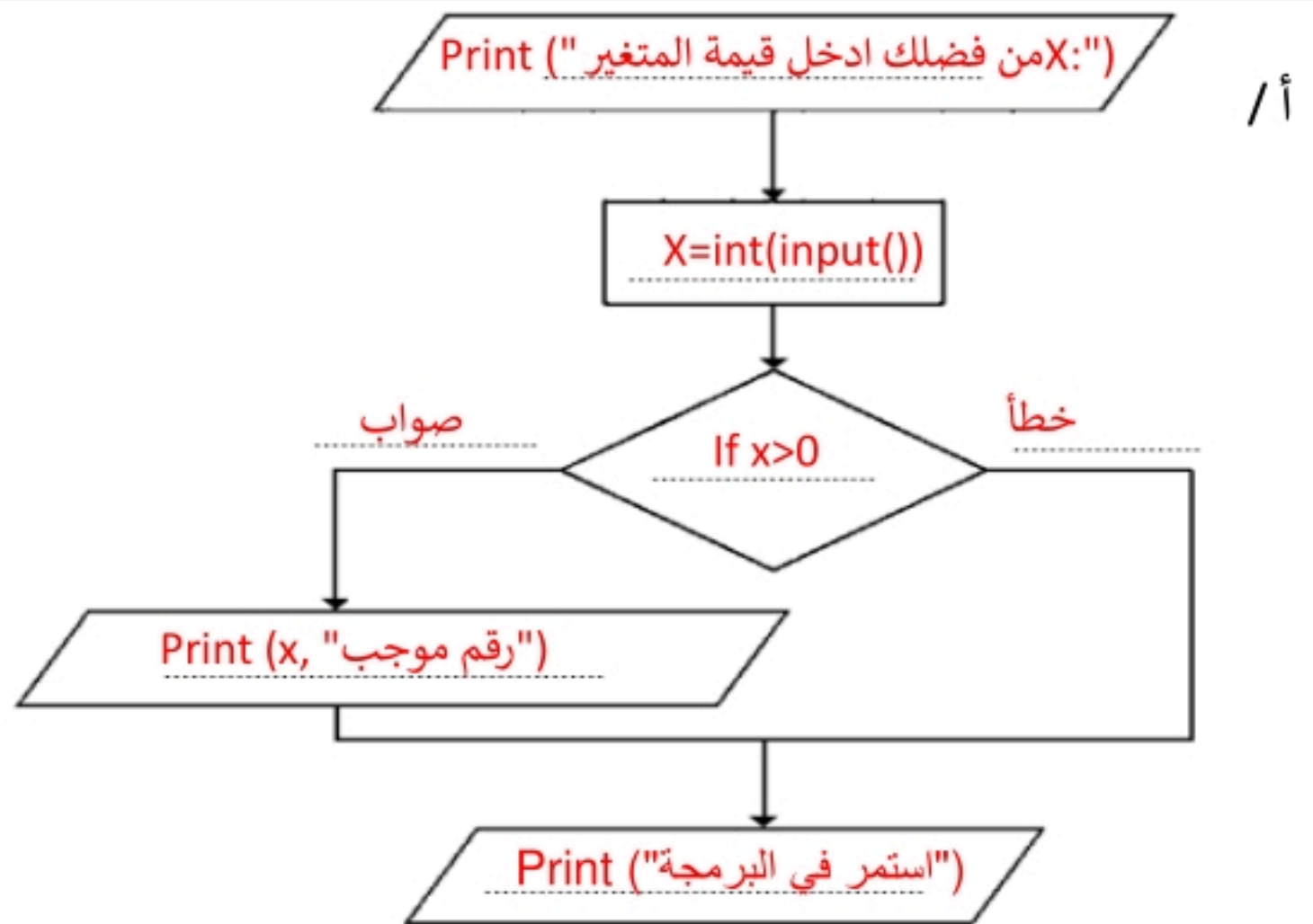
ب / ناتج البرنامج عند ادخال رقم ٦ هو : (اكتب الناتج كاملاً)

من فضلك ادخل قيمة المتغير X:

٦

٦ رقم موجب

استمر في البرمجة



معلمة المادة :

انتهت الأسئلة ... تمنياتي لكن بالتوفيق ..