

تم تحميل وعرض المادة من منصة

حقيبتك

www.haqibati.net



منصة حقيبتك التعليمية

منصة حقيبتك هو موقع تعليمي يعمل على تسهيل العملية التعليمية بطريقة بسيطة وسهلة وتوفير كل ما يحتاجه المعلم والطالب لكافة الصفوف الدراسية كما يحتوي الموقع على حلول جميع المواد مع الشروح المتنوعة للمعلمين.



قررت وزارة التعليم تدريس
هذا الكتاب وطبعه على نفقتها



وزارة التعليم
Ministry of Education

المملكة العربية السعودية

الدراسات الاجتماعية

الصف السادس الابتدائي

الفصول الدراسية الثلاثة

قام بالتأليف والمراجعة
فريق من المتخصصين

الاسم:

الصف:

المدرسة:

يوزع مجاناً ولا يباع

٢٠٢٤ / ١٤٤٦ هـ



وزارة التعليم
Ministry of Education
2024 - 1446

٣ وزارة التعليم ، ١٤٤٤ هـ

فهرسة مكتبة الملك فهد الوطنية أثناء النشر

وزارة التعليم

الدراسات الاجتماعية: الصف السادس الابتدائي

- التعليم العام. / وزارة التعليم -. الرياض ، ١٤٤٤ هـ

١٩٦ ص : ٢١ X ٢٥ سم

ردمك: ٠-٧٩٤-٥٠٨-٦٠٣-٩٧٨

١- العلوم الاجتماعية - تعليم - السعودية

٢- التعليم الابتدائي - السعودية -أ-العنوان

ديوي ٣٧٢,٨٣ ١٤٤١/٨٦٣٧

رقم الإيداع: ١٤٤١/٨٦٣٧

ردمك: ٠-٧٩٤-٥٠٨-٦٠٣-٩٧٨

الملك عبدالعزيز بن عبدالرحمن بن فيصل آل سعود
مؤسس المملكة العربية السعودية ١٢٩٣-١٣٧٣ هـ / ١٨٧٦-١٩٥٣ م



الرسوم

دارة الملك عبدالعزيز، وكتاب فيلكس مانجان.

الخرائط

دارة الملك عبدالعزيز

طُبِعَ هذا الكتاب لأغراض التعليم، ولا يحق نسخ أي جزء منه أو استعماله أو استعمال الرسوم، أو الصور، أو الخرائط، أو المحتوى بأي شكل من الأشكال، أو بأي وسيلة من الوسائل التصويرية، أو الإلكترونية، أو الميكانيكية، أو غيرها مما يستحدث مستقبلاً إلا بإذن من الناشر.

مواد إثرائية وداعمة على "منصة عين الإثرائية"



ien.edu.sa

أعضاءنا المعلمين والمعلمات، والطلاب والطالبات، وأولياء الأمور، وكل مهتم بالتربية والتعليم؛
يسعدنا تواصلكم؛ لتطوير الكتاب المدرسي، ومقترحاتكم محل اهتمامنا.



fb.ien.edu.sa

بِسْمِ اللَّهِ الرَّحْمَنِ الرَّحِيمِ





رؤية
VISION
2030
المملكة العربية السعودية
KINGDOM OF SAUDI ARABIA

ركائز القوة



قوة استثمارية
رائدة



محور ربط
القارات الثلاث



العمق الإسلامي والعربي
بلادنا قبلة المسلمين

محاور الرؤية



وطن طموح
حكومته فاعلة
مواطنه مسؤول



اقتصاد مزدهر
فرصه مثمرة
تنافسيته جاذبة
استثماره فاعل
موقعه مُستغل



مجتمع حيوي
قيمه راسخة
بيئته عامرة
بنيانه متين



بِسْمِ اللَّهِ الرَّحْمَنِ الرَّحِيمِ
الْحَمْدُ لِلَّهِ الَّذِي
أَنْزَلَ هَذِهِ السُّورَةَ
وَجَعَلَ فِيهَا آيَاتٍ
بَيِّنَاتٍ لِقَوْمٍ يَعْلَمُونَ



صاحب السمو الملكي
الأمير محمد بن سلمان بن عبدالعزيز آل سعود
ولي العهد رئيس مجلس الوزراء



خادم الحرمين الشريفين
الملك سلمان بن عبدالعزيز آل سعود
ملك المملكة العربية السعودية



هذا الكتاب

تقوم الدراسات الاجتماعية على التخصصات المتعددة، فيُدرس فيها التاريخ لإثراء ذاكرتنا وتعزيزها، والجغرافيا لفهم العمليات التي تؤثر في عالمنا، والاقتصاد والحكومة لمعرفة كيفية إدارة الدولة واتخاذ القرارات فيها، وعلم الاجتماع والمواطنة والتربية المدنية لتعزيز ثقافة المواطن المسؤول وتحقيق المصلحة العامة.

وترمي الدراسات الاجتماعية إلى شرح الأحداث التاريخية والثقافية والاقتصادية وتفسيرها ومعرفة تأثير الماضي في الحاضر وفي بناء المستقبل، وإيجاد شعور عميق يربط المواطنين بوطنهم.

كما ترمي إلى تعزيز الشخصية الوطنية وبناء الكفاءة المدنية المتمثلة في المعارف والمهارات، وتعلم القيم والمبادئ التي يقوم عليها وطننا، ومساعدة الطلبة على تطوير مهارات التفكير العليا؛ مثل: الفهم والتطبيق والتحليل والتقييم والإبداع، وتحديد أوجه التشابه والاختلاف، وإقامة روابط بين المفاهيم والأفكار والموارد ذات الصلة، وتعزيز الخبرات المناسبة، وفهم الروابط القائمة بين الأفكار والنظريات وتحليلها وتقويمها، وتنمية القدرات من أجل المشاركة في المجتمع بكفاءة وفاعلية.

مفاتيح الكتاب

- أهداف الوحدة**  لتحديد ما يجب تعلمه من أجل توضيحه وتيسير تحقيقه
- محتويات الوحدة**  لتوضيح ما بداخلها من مكونات
- أسئلة استهلاكية تحفيزية**  لجذب انتباه الطلاب لموضوع الدرس
- مخطط توضيحي**  لتلخيص المعارف وتسهيلها
- أنشطة معرفية ومهارية**  لتطبيق ما جرى تعلمه
- للاطلاع**  للتوسع في المعارف وتعميق الفهم
- صور ورسومات وخرائط داعمة**  لزيادة الإيضاح وتوسيع دائرة فهم المعارف
- تقويم الوحدة**  لقياس مدى استيعاب ما جرى تعلمه في دروس الوحدة
- الدرس الرقمي**  للوصول إلى الدرس والمزيد من المعارف رقمياً

وحدات الكتاب

يتكون هذا الكتاب من ثمان وحدات، هي:

- التاريخ
- الدولة السعودية الأولى
- المملكة العربية السعودية
- خادم الحرمين الشريفين الملك سلمان بن عبدالعزيز آل سعود
- المواطنة الاجتماعية والاقتصادية
- الجغرافيا والمجتمع
- الدولة السعودية الثانية
- رؤية المملكة العربية السعودية

ويقوم الكتاب على مجموعة من الغايات التربوية؛ للمحافظة على قيم الإسلام والمجتمع السعودي، والاستفادة من معطيات الثقافات الأخرى ومنجزاتها، فيصنع متعلماً يعتز بدينه ومليكه وثقافته، ويفخر بانتمائه لوطنه، وينافس الآخرين في مجالات التفوق والتميز.





الفصل الدراسي الثاني

محتويات

الفصل الدراسي الثاني

الوحدة الرابعة: المملكة العربية السعودية ٧٦

- ٧٨ الدرس العاشر: الملك عبدالعزيز بن عبدالرحمن بن فيصل آل سعود
- ٨٣ الدرس الحادي عشر: توحيد المملكة العربية السعودية
- ٩٣ الدرس الثاني عشر: ملوك المملكة العربية السعودية (الملك سعود - الملك فيصل)
- ٩٨ الدرس الثالث عشر: ملوك المملكة العربية السعودية (الملك خالد - الملك فهد - الملك عبدالله)
- ١٠٤ تقويم الوحدة الرابعة

الوحدة الخامسة: خادم الحرمين الشريفين الملك سلمان بن عبدالعزيز آل سعود .. ١١٠

- الدرس الرابع عشر: نشأة خادم الحرمين الشريفين الملك سلمان بن عبدالعزيز آل سعود ١١٢
- الدرس الخامس عشر: شخصية ومواقف خادم الحرمين الشريفين الملك سلمان بن عبدالعزيز آل سعود ١١٥
- الدرس السادس عشر: إنجازات خادم الحرمين الشريفين الملك سلمان بن عبدالعزيز آل سعود ١١٩
- ١٢٤ تقويم الوحدة الخامسة

الوحدة السادسة: رؤية المملكة العربية السعودية ١٢٨

- ١٣٠ الدرس السابع عشر: رؤية المملكة ٢٠٣٠
- ١٣٣ الدرس الثامن عشر: برامج تحقيق رؤية المملكة ٢٠٣٠
- ١٣٧ الدرس التاسع عشر: برنامج جودة الحياة
- ١٤٠ الدرس العشرون: برنامج تنمية القدرات البشرية
- ١٤٣ تقويم الوحدة السادسة



الوحدة الرابعة

المملكة العربية السعودية

- ◀️ الدرس العاشر: الملك عبدالعزيز بن عبدالرحمن بن فيصل آل سعود
- ◀️ الدرس الحادي عشر: توحيد المملكة العربية السعودية
- ◀️ الدرس الثاني عشر: ملوك المملكة العربية السعودية
(الملك سعود - الملك فيصل)
- ◀️ الدرس الثالث عشر: ملوك المملكة العربية السعودية
(الملك خالد - الملك فهد - الملك عبدالله)





سوف أتعلم في هذه الوحدة

- جوانب من سيرة الملك عبدالعزيز رحمه الله.
- مراحل توحيد المملكة العربية السعودية.
- جهود القادة الملوك في بناء الوطن.





الدرس العاشر

الملك عبدالعزيز بن عبدالرحمن بن فيصل آل سعود

أعاد الملك عبدالعزيز تأسيس الدولة السعودية، ووحّد أجزاءها باسم المملكة العربية السعودية. فمن هو الملك عبدالعزيز؟ وما صفاته؟ وكيف استرد الرياض؟



الملك عبدالعزيز

هو عبدالعزيز بن عبدالرحمن بن فيصل بن تركي ابن عبدالله بن محمد بن سعود.

ولد عام ١٢٩٣هـ في الرياض.

غادر الرياض إلى الكويت وعمره ١٦ سنة.

كان عمره ٢٦ سنة عند استرداد الرياض.

قضى ٣٢ سنة في توحيد المملكة العربية السعودية.



الملك عبدالعزيز بن عبدالرحمن آل سعود



(رسم تخيلي) للملك عبدالعزيز في تحركه لاسترداد الرياض

من صفاته

الحكمة

التدين

المواطنة

الشجاعة

الصبر

العزم

تلاطلاع



قصر المصمك (أو المسمك):
هو البناء السميك، وقد بناه
الإمام عبدالله بن فيصل بن
تركي، وجعله جزءاً من قصر
الحكم في الرياض، ثم تحول إلى
حصن للحماية. والقصر اليوم
معلم من معالم الرياض ويؤثره
السياح والمواطنون.

استرداد الرياض

المحاولة الأولى:

استثمر الملك عبدالعزيز فرصة تحرك الشيخ مبارك الصباح حاكم الكويت لمواجهة عبدالعزيز ابن رشيد في القصيم عام ١٣١٨هـ، فسار مع والده الإمام عبدالرحمن ضمن الحملة قاصداً التوجه نحو الرياض، وعند موقع (الشوكي) استأذن الملك عبدالعزيز والده واتجه إلى الرياض، وحاصر قصر المصمك فيها. وعندما بلغ الملك عبدالعزيز خبر هزيمة الشيخ مبارك الصباح في معركة الصريف بالقصيم؛ اضطر الملك عبدالعزيز إلى فك الحصار والعودة إلى الكويت.



باب المصمك



(رسم تخيلي) الملك عبدالعزيز يقود رجاله في إحدى المعارك

المحاولة الثانية:

تمكن الملك عبدالعزيز من استرداد الرياض في الخامس من شهر شوال عام ١٣١٩هـ، مع رجاله، وعتادٍ قليل، بعد كفاح ونضال امتد إلى أكثر من ثلاثة أشهر، وكان عددهم ٦٣ رجلاً.

للاطلاع



أسماء الرجال الذين دخلوا الرياض بقيادة الملك عبدالعزيز بن عبدالرحمن بن فيصل آل سعود في ٥ شوال ١٣١٩هـ الموافق ١٥ يناير ١٩٠٢م

- | | |
|--------------------------------------|--|
| ١٧. خليفة بن عبدالرحمن بن بديع | ١. محمد بن عبدالرحمن بن فيصل آل سعود |
| ١٨. زايد البقشي السبيعي | ٢. عبدالله بن جلوي بن تركي آل سعود |
| ١٩. زيد بن محمد بن زيد | ٣. عبدالعزيز بن جلوي بن تركي آل سعود |
| ٢٠. سظام أبا الخيل المطيري | ٤. فهد بن جلوي بن تركي آل سعود |
| ٢١. سعد بن يخيت التركي | ٥. عبدالعزيز بن مساعد بن جلوي آل سعود |
| ٢٢. سعد بن عبدالرحمن بن نجيفان | ٦. عبدالعزيز بن عبدالله بن تركي آل سعود |
| ٢٣. سعد بن عبدالله بن عبيد | ٧. عبدالله بن سعود بن عبدالله (صنيتان) آل سعود |
| ٢٤. سعد بن هديب | ٨. فهد بن إبراهيم بن مشاري آل سعود |
| ٢٥. سعيد بن بيشان الدوسري | ٩. ناصر بن سعود بن فرحان آل سعود |
| ٢٦. سلطان عبدالعزيز | ١٠. سعود بن ناصر بن سعود بن فرحان آل سعود |
| ٢٧. شايح بن شداد السهلي | ١١. إبراهيم بن عبدالرحمن بن محيذيف |
| ٢٨. صالح بن إبراهيم بن سبعان | ١٢. إبراهيم بن عبدالرحمن الثقفيسي |
| ٢٩. طلال بن عجرش السبيعي | ١٣. تلاب العجاليين الدوسري |
| ٣٠. عبداللطيف بن حسين المعشوق | ١٤. حترش العرجاني |
| ٣١. عبدالله أبو دريب السبيعي | ١٥. حزام بن خزام العجاليين الدوسري |
| ٣٢. عبدالله بن حسين بن جريس | ١٦. حشاش العرجاني |
| ٣٣. عبدالله بن شنار الدوسري | |
| ٣٤. عبدالله بن عثمان الهزاني | |
| ٣٥. عبدالله بن عسكرا المسيد | |
| ٣٦. عبدالله بن علي بن خنيزان | |
| ٣٧. عبدالله بن محمد الجطيلي | |
| ٣٨. عبدالله بن مرعيد السبيعي | |
| ٣٩. عبيد أخو شعوا الدوسري | |
| ٤٠. عبيد بن صالح بن مشخص | |
| ٤١. فالح بن مجلاد الضويجج السبيعي | |
| ٤٢. فرحان السعود | |
| ٤٣. فهد بن عبدالعزيز بن معمر | |
| ٤٤. فهد بن علي المعشوق | |
| ٤٥. فيروز عبدالعزيز | |
| ٤٦. ماجد بن مرعيد السبيعي | |
| ٤٧. محمد بن حسين المعشوق | |
| ٤٨. محمد بن رشيد بن قماع | |
| ٤٩. محمد بن شعيل الدوسري | |
| ٥٠. محمد بن عامر الوبير العجمي | |
| ٥١. محمد بن هزاع | |
| ٥٢. مسعود المبروك | |
| ٥٣. مسلم بن مجفل السبيعي | |
| ٥٤. مطلق بن جفال السبيعي | |
| ٥٥. مطلق بن محمد بن عجيبان | |
| ٥٦. مطلق المغيربي | |
| ٥٧. معضد بن خرصان الشامري | |
| ٥٨. متاور العنزري | |
| ٥٩. منصور بن فريخ | |
| ٦٠. منصور بن محمد بن حمزة | |
| ٦١. ناصر بن عبدالله بن شامان الملبحي | |
| ٦٢. نافع الحربي | |
| ٦٣. يوسف بن صالح بن مشخص | |



«الحكم لله ثم لعبدالعزيز»

انتهت المواجهة بانتصار الملك عبدالعزيز، وصعد أحد رجاله إلى أعلى قصر المصمك ليعلنها في أرجاء المدينة، أن حلم العودة قد تحقق: (المُلكُ لله ثم لعبدالعزيز ابن عبدالرحمن آل سعود).



١

نشاط

اقرأ الطلبة النص ثم يجيبون عن السؤال:

قال الملك عبدالعزيز يصف رحلته لاسترداد الرياض: «أخذنا أرزاقنا وسِرنا وسط الربع الخالي ولم يَدِر أحد عنا أين كنا، فجلسنا شعبان بطوله إلى عشرين من رمضان، ثم سرنا إلى العارض، كانت رواحلنا رديّة».

أ- ما الدروس والحكم التي نتعلمها من هذا النص؟

.....

.....

ب- يصف الطلبة شخصية الملك عبدالعزيز.

.....

◀ وفاة الملك عبدالعزيز

كانت حياة الملك عبدالعزيز ﷺ حافلة بالكفاح والبناء، وقد أثمر ذلك بروز المملكة العربية السعودية بين دول العالم في الجوانب السياسية والاقتصادية والتنمية، وقد توفي ﷺ بعد هذا العمل الجاد الطويل الخالد، في مدينة الطائف سنة ١٣٧٣هـ، ونقل جثمانه إلى الرياض، ودُفن في مقبرة العود، وخلفه في الحكم ولي عهده الأمير سعود بن عبدالعزيز.



تمكن الملك عبدالعزيز بن عبدالرحمن الفيصل آل سعود من توحيد مناطق المملكة العربية السعودية، وسانده في ذلك رجاله المخلصون من أنحاء البلاد، فكيف تحقق ذلك؟



بعد انتهاء الدولة السعودية الثانية، كانت الأوضاع الأمنية تتسم بما يأتي:

- كثرة الخلافات، والنزاعات.

- سيطرة الظلم، وشيوع الفقر في المناطق التي تسيطر عليها الدولة العثمانية المعتدية.

- شيوع الدُّعْر والخوف؛ لانتشار قُطَاع الطرق والمفسدين في الأرض.

- سلب أموال الحُجَّاج والمعتمرين القادمين إلى مكة المكرمة والمدينة المنورة، وقتل بعضهم.

تروي الكتب التاريخية أن قوافل الحجاج نادراً ما تصل سالمة إلى مكة المكرمة؛ حيث إن قُطَاع الطرق لهم بالمرصاد يسلبونهم ويقتلونهم؛ وهو ما جعل الناس آنذاك يتخوفون من الذهاب إلى الحج. وقد كان الأبناء والبنات ينتظرون آباءهم الذاهبين إلى الحج بفارغ الصبر إلى أن يعودوا لهم، وكان الأبناء والبنات يرددون: (الذاهب للحج مفقود، والعائد منه مولود)، إلى أن جاء الملك عبدالعزيز فوحد المملكة العربية السعودية، ونشر الأمن فيها.

- بعد أن استرد الملك عبدالعزيز الرياض وثبت الأمن فيها، انطلق لتحقيق الوحدة

الوطنية في جميع أرجاء الوطن.

- التفَّ الناس في أنحاء المملكة العربية السعودية تحت راية التوحيد التي قادها الملك عبدالعزيز، فانضمت المناطق الواحدة تلو الأخرى.



(رسم تخيلي) قاد الملك عبدالعزيز معظم المعارك بنفسه وشارك معه رجاله الأوفياء

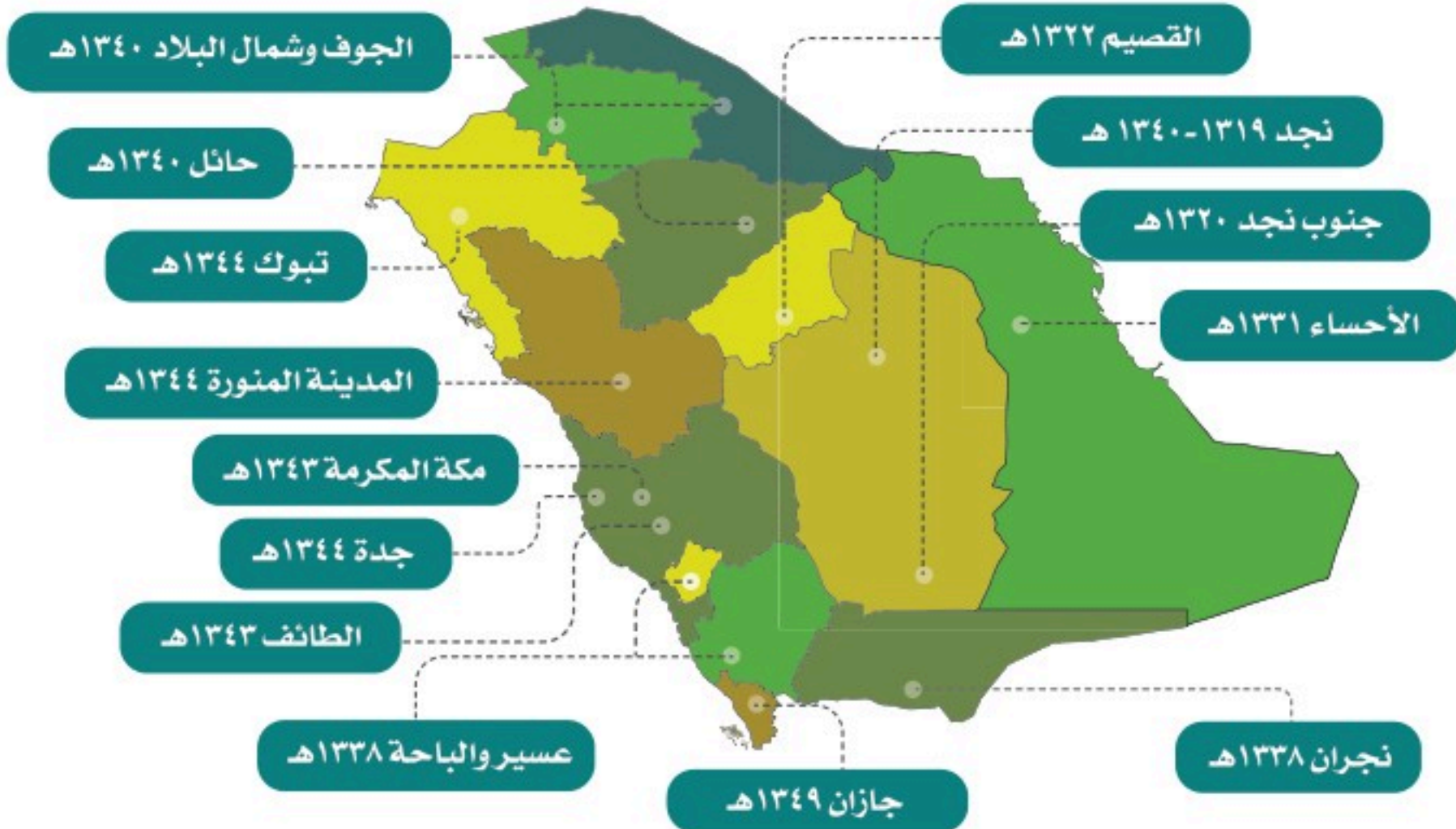


(رسم تخيلي) الملك عبدالعزيز وهو يتسلق أسوار حصن الكوت في الهفوف في أثناء ضم الأحساء



(رسم تخيلي) اتسم الملك عبدالعزيز بالشجاعة والبسالة في معارك التوحيد

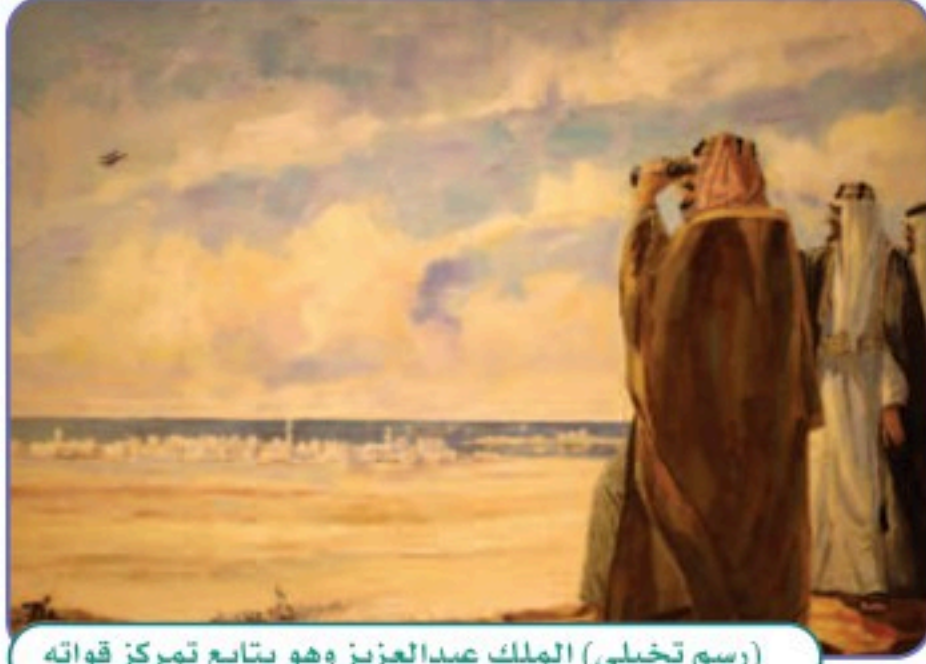
ملاطلاع



توحيد مناطق المملكة العربية السعودية

تسمية الوطن بالمملكة العربية السعودية

بعد كفاح طويل استمر ٣٢ سنة كان الملك عبدالعزيز فيها قائداً للجيش في مراحل توحيد الوطن، استقرت البلاد وتوحدت جميع مناطقها.



(رسم تخيلي) الملك عبدالعزيز وهو يتابع تمرکز قواته

أصدر الملك عبدالعزيز في عام ١٣٥١هـ مرسوماً ملكياً بتسمية الوطن باسم: المملكة العربية السعودية، وأصبح اليوم الوطني يوافق ٢٣ سبتمبر، اليوم الأول من برج الميزان.

يوم العلم

هو اليوم الذي أقر فيه الملك عبدالعزيز -طيب الله ثراه- العلم الذي نراه اليوم عام ١٣٥٥هـ (١٩٣٧م)

١١ مارس

اليوم الوطني

الاحتفاء بتوحيد المملكة العربية السعودية عام ١٣٥١هـ (١٩٣٢م)

٢٣ سبتمبر

يوم التأسيس

الاحتفاء بتأسيس الدولة السعودية الأولى عام ١١٣٩هـ (١٧٢٧م)

٢٢ فبراير

للاطلاع

شهدت مكة المكرمة والمدينة المنورة قبيل عهد الملك عبدالعزيز أوضاعاً مأساوية؛ لفقدان الأمن فيهما وفي طرق الحج، وسياسة الدولة العثمانية في المنطقة العربية المتسمة بالإهمال وعدم تحقيق الاستقرار، وعبر الشاعر العربي أحمد شوقي عن ذلك في عام ١٢٢٢هـ بقصيدة جاء في مطلعها:

ضجَّ الحجاز وضجَّ البيت والحرمُ واستصرختُ ربِّها في مكَّة الأُممُ

وبدخول الملك عبدالعزيز الحجاز أعاد الأمن لمكة المكرمة والمدينة المنورة وحقق الاستقرار فيهما.

إنجازات الملك عبدالعزيز

١- انتشار الأمن:

سار الملك عبدالعزيز على نهج أسلافه في الدولة السعودية الأولى والدولة السعودية الثانية، وهو نهج يقوم على كتاب الله عز وجل وسنة نبيه ﷺ، في إدارته للبلاد وتحقيق الأمن للجميع، وذلك بما يأتي:

- تطبيق شرع الله عز وجل وإقامة حدوده، وإنشاء المحاكم الشرعية، وعدم التهاون في أمر المخالفين.
- تأسيس وزارة الداخلية عام ١٣٥٠هـ.
- تأسيس إدارات للشرطة ودعمها برجال الأمن المدربين.
- توطين البادية؛ لتحقيق الاستقرار لهم، وتعليمهم، وتحسين مستوى معيشتهم.



أبراج الاتصالات اللاسلكية (البرقية)

- إدخال البرقية في مناطق المملكة العربية السعودية؛ لمتابعة كل ما يحدث فيها، والاطمئنان على أمن المواطنين وسلامتهم.



نشاط ١

الأمن من الحاجات الأساسية عند الإنسان والتي تؤثر على التنمية بشكل مباشر، فسر ذلك؟

.....

.....

.....

.....

.....

للاطلاع

البرقية:



جهاز اتصال يُستعمل لإرسال النصوص معتمداً على ترميز الحروف بنبضات كهربائية وإرسالها إلى جهاز آخر يستقبل تلك النبضات ويطبعاها.

تلاطلاع

الهجر: جمع هجرة، وهي مكان استقرار من أجل إنهاء الترحال.
أول هجرة أقيمت في عهد الملك عبدالعزيز هي هجرة الأرتاوية بمنطقة الرياض سنة ١٣٣٠هـ، وبعد ذلك انتشرت الهجرة في أنحاء البلاد.

نشاط ٢

يقرأ الطلبة النص الآتي ثم يجيبون عن السؤال:
قال الملك عبدالعزيز عام ١٣٤٤هـ مخاطباً الحجاج: «تشاهدون بأعينكم، وتسمعون بأذانكم ممن سبقكم للحج والزيارة أن الأمن العام في جميع بلاد الحجاز، وبين الحرمين الشريفين، بدرجة الكمال التي لم يُعرف مثلها ولا ما يقرب منها منذ قرون».

لماذا جعل الملك عبدالعزيز الأمن في مقدمة أعماله؟

٢- توطين البادية (بناء الهجر):

أدرك الملك عبدالعزيز أن الوحدة الوطنية تكتمل باستقرار جميع المواطنين، ليحصلوا على الخدمات المختلفة، ويسهموا في تحقيق الأمن والاستقرار، ومن أجل تحسين أحوالهم، وتحقيق مبدأ التعاون والتكافل بين المواطنين. ومن هنا جاءت فكرة مشروع توطين البادية، فخصص الملك عبدالعزيز أماكن في أنحاء البلاد للاستقرار بها، وساعد على بنائها، وتعيين من يُعلم سكانها.

نشاط ٣

يتأمل الطلبة الصورة، ثم يستنتجون كيف ستكون الحياة في الوطن بدون مشروع الملك عبدالعزيز لتوطين القبائل.



حياة البادية قديماً



أول بئر اكتشفت في المملكة بئر الدمام

٣- اكتشاف النفط:

كان الملك عبدالعزيز ذا رؤية ثاقبة عندما استقدم الخبراء والمهندسين للبحث عن المياه، والثروات المعدنية في الأراضي السعودية. وكان النفط من أهم الثروات المكتشفة التي أحدثت نهضة في البلاد. كان بدء النجاح في حفر أول بئر منتجة (بئر الدمام) عام ١٣٥٧هـ. وأدى اكتشاف النفط إلى تحضُّر المملكة العربية السعودية وتطورها؛ حيث انطلقت مشروعات التنمية من أجل رفع المستوى المعيشي للمواطنين.



٤ نشاط

أ- لماذا حرص الملك عبدالعزيز على جلب الخبراء والمهندسين للبحث عن النفط؟

.....

ب- ما أثر اكتشاف النفط في نهضة المملكة العربية السعودية في عهد الملك عبدالعزيز؟

.....

.....



المدرسة الأميرية بالأحساء عام ١٣٦٠هـ



المدرسة التذكارية بالرياض عام ١٣٤٩هـ



جمال



سيارات

٤- التعليم:

قبل تأسيس المملكة العربية السعودية لم يكن هناك مدارس تعليمية حديثة؛ لذا حرص الملك عبدالعزيز رحمه الله على إنشاء المدارس لتعليم أبناء الوطن لِيُسَّهِمُوا فِي بِنَائِهِ، وَاتَّخَذَ عِدَّةً مِنْ الْخَطَوَاتِ لِتَحْقِيقِ ذَلِكَ، مِثْلَ:

- ١- إنشاء مديرية المعارف عام ١٣٤٤هـ.
- ٢- افتتاح المعهد العلمي السعودي عام ١٣٤٥هـ في مكة المكرمة.
- ٣- ابتعاث الطلاب للدراسة في الخارج.
- ٤- إنشاء كلية الشريعة في مكة المكرمة عام ١٣٦٩هـ، فكانت نواة للتعليم الجامعي في المملكة العربية السعودية.

٥- المواصلات:

كانت الإبل والخيول هي وسائل التنقل في أول عهد الملك عبدالعزيز، حتى استُورِدَتِ السيارَات، وَشُقَّتْ بَعْضُ الطَّرِيقِ؛ لِتَسْهِيلِ حَرَكَةِ الْمَوَاطِنِينَ. وَاعْتَنَى الْمَلِكُ عَبْدِ الْعَزِيزِ بِوَسَائِلِ الْمَوَاطِنَاتِ الْحَدِيثَةِ، مِثْلَ: الطَّائِرَاتِ وَالْقَطَارَاتِ.

إنجازات الملك عبدالعزيز في النقل والمواصلات

الملاحة البحرية

أنشأ المؤسسة العامة للموانئ السعودية؛ لتطوير الموانئ وتحسينها، ومن أهم الموانئ في عهده ميناء الدمام، وميناء جدة الإسلامي

الملاحة الجوية

أنشأ إدارة الخطوط الجوية السعودية وعدداً من المطارات، منها: مطار الرياض، ومطار جدة، ومطار الظهران

السكك الحديدية

مدَّ خط سكة حديد بين الرياض والدمام، وذلك لتسهيل وصول المسافرين والبضائع

الطرق المعبّدة

أنشأ أول طريق معبد بين مكة المكرمة وجدة، وذلك من أجل تخفيف المتاعب التي كان يلاقيها حجاج بيت الله الحرام



القطار بين الدمام والرياض



البواكير الأولى لوصول السيارات إلى البلاد



ميناء جدة الإسلامي



الملك عبدالعزيز لدى نزوله من الطائرة



ربط مناطق المملكة بشبكة من الاتصالات غير السلكية لأول مرة



مستشفى الإسعاف بالطائف عام ١٣٥٧هـ



مزارع الخرج في عهد الملك عبدالعزيز

٦- الاتصالات:

أنشأ الملك عبدالعزيز مديرية البرق والبريد والهاتف؛ لتتولى ربط أجزاء المملكة العربية السعودية بشبكة من الاتصالات السلكية وغير السلكية، الداخلية والخارجية، فأسهمت في تطوير البلاد وتميبتها، وتحقيق الأمن، وخدمة المواطنين.

٧- الرعاية الصحية:

اعتنى الملك عبدالعزيز بوسائل العلاج، وتوفير أفضل الخدمات والأجهزة الطبية، فأنشأ إدارة الصحة العامة ومقرها في مكة المكرمة، وأمر ببناء عدد من المستشفيات، وتقديم الخدمات الصحية مجاناً للمواطنين والمقيمين والحجاج.

٨- الزراعة والمياه:

حرص الملك عبدالعزيز على تطوير الزراعة؛ فأنشأ مديرية الزراعة، واستورد الآلات الحديثة لاستخراج المياه، ووزعها على المزارعين.

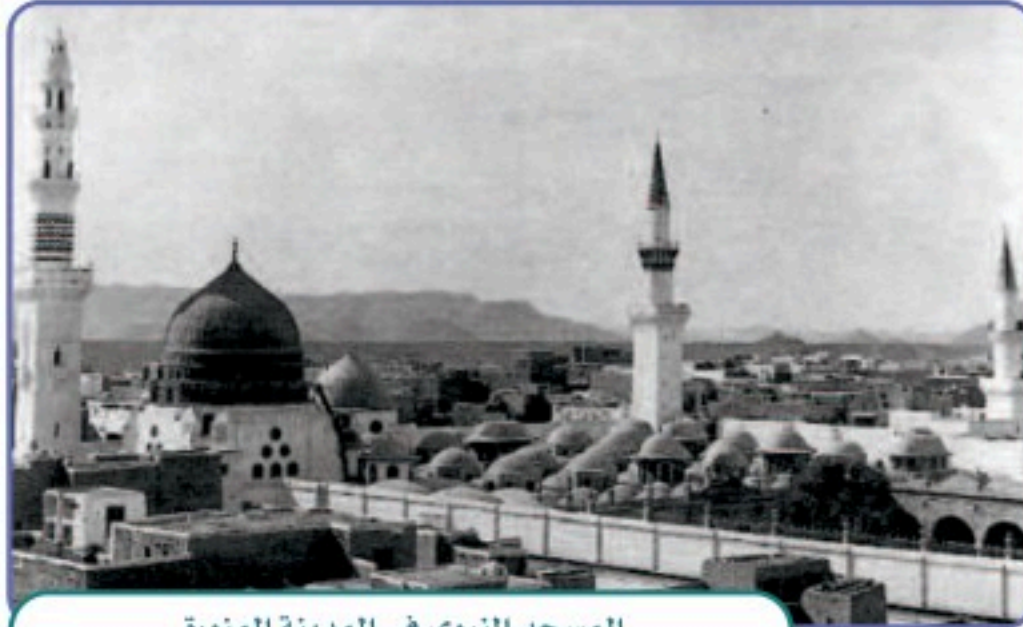
٩- توسعة الحرمين الشريفين:

كان الملك عبدالعزيز يتطلع إلى توسعة الحرمين الشريفين، فحقق ذلك حين أمر بتوسعتهما. ومن المنجزات الأخرى التي قدّمها للحرمين الشريفين:

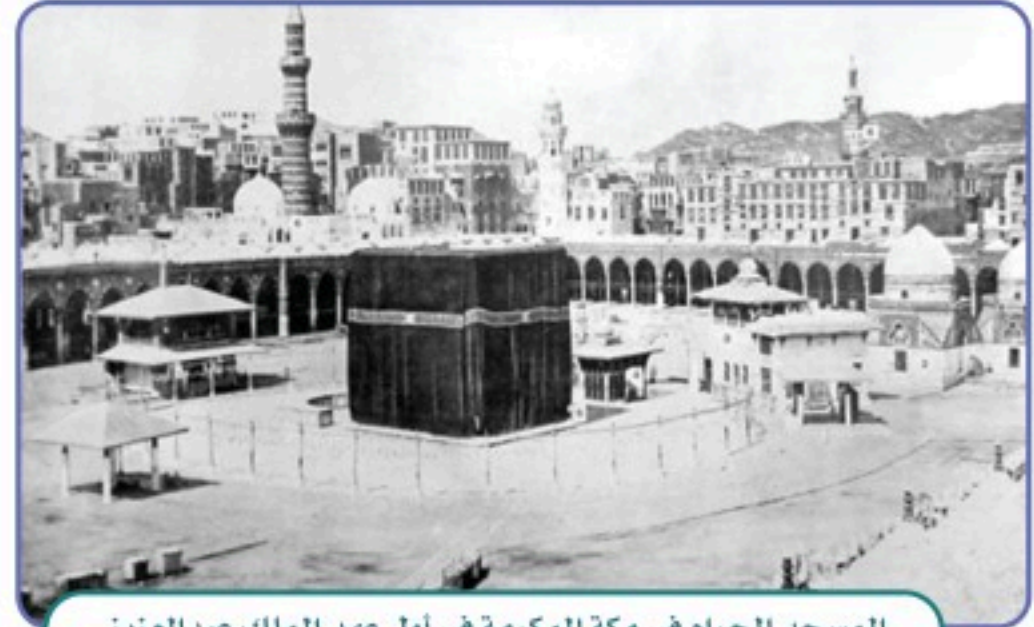


الملك عبدالعزيز في أثناء الطواف بالمسجد الحرام

- ١- إنشاء مظلات للمسجد الحرام والمسعى.
- ٢- تصنيع باب جديد للكعبة من الذهب.
- ٣- تأسيس مصنع لكسوة الكعبة في مكة المكرمة.
- ٤- إجراء إصلاحات في المسجد النبوي الشريف.
- ٥- رصف المسعى وتبليط أرضيته.



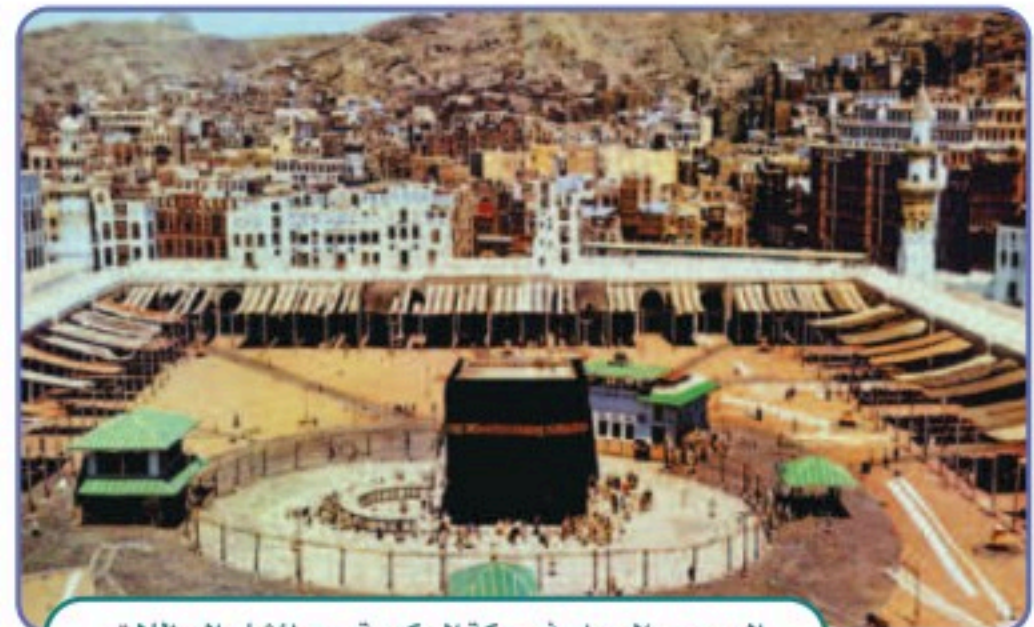
المسجد النبوي في المدينة المنورة



المسجد الحرام في مكة المكرمة في أول عهد الملك عبدالعزيز



سبيل الملك عبدالعزيز لمياه الشرب بالمسجد الحرام



المسجد الحرام في مكة المكرمة بعد إنشاء المظلات



ملوك المملكة العربية السعودية

(الملك سعود - الملك فيصل)

تتميز المملكة العربية السعودية بأن فيها الأسرة المالكة (آل سعود)، التي تحكم بالشرعية الإسلامية، وتعمل لتنمية البلاد ورقيها، وخدمة الإسلام والمسلمين والحرمين الشريفين، فمن الملوك الذين تولوا الحكم بعد الملك عبدالعزيز؟ وما أبرز إنجازاتهم؟



بعد وفاة المؤسس الملك عبدالعزيز رحمه الله تولى أبناؤه الحكم من بعده، فحملوا المسؤولية، وواصلوا مسيرة العطاء والتقدم التي بدأها الملك المؤسس، مستتيرين بمنهج الشريعة الإسلامية، وملتزمين بقيمتها ومبادئها، وتعزيز الوحدة الوطنية، والحفاظ على أمن البلاد واستقرارها ورخاء مواطنيها.

| | | |
|---------------------|--|---|
| تولى الحكم | خادم الحرمين الشريفين الملك سلمان بن عبدالعزيز |  |
| ١٤٣٦ هـ | | |
| تولى الحكم في المدة | الملك عبدالله بن عبدالعزيز |  |
| ١٤٢٦ - ١٤٣٦ هـ | | |
| تولى الحكم في المدة | الملك فهد بن عبدالعزيز |  |
| ١٤٠٢ - ١٤٢٦ هـ | | |
| تولى الحكم في المدة | الملك خالد بن عبدالعزيز |  |
| ١٣٩٥ - ١٤٠٢ هـ | | |
| تولى الحكم في المدة | الملك فيصل بن عبدالعزيز |  |
| ١٣٨٤ - ١٣٩٥ هـ | | |
| تولى الحكم في المدة | الملك سعود بن عبدالعزيز |  |
| ١٣٧٣ - ١٣٨٤ هـ | | |



◀ الملك سعود بن عبدالعزيز

مولده ونشأته:

وُلد في الكويت عام ١٣١٩هـ، وتربى في بيت والده، وتعلم القراءة والكتابة، وبعض العلوم الشرعية على يد بعض العلماء.

أبرز إنجازاته:

ازدهرت المملكة العربية السعودية في عهد الملك سعود بن عبدالعزيز، وتطورت حتى أصبحت تضاهي أقطار العالم العربي في التقدم، ومن إنجازاته:

- تحويل مديرية المعارف إلى وزارة المعارف عام ١٣٧٣هـ، فزاد عدد المدارس والمعاهد والكليات.
- إنشاء أول جامعة في المملكة العربية السعودية، وهي جامعة الملك سعود في الرياض، وإنشاء الجامعة الإسلامية في المدينة المنورة.
- إنشاء عدد من الوزارات، مثل: وزارات: الزراعة، والتجارة، والمواصلات، والصحة.
- توسعة الحرمين الشريفين (المسجد الحرام والمسجد النبوي).
- تأسيس الرئاسة العامة لتعليم البنات.

للاطلاع

بعض المهام والمناصب التي تولها الملك سعود بن عبدالعزيز قبل توليه الحكم:

- قاد الحملة المتجهة إلى حائل في أثناء توحيد البلاد.
- كانت له رحلات زار فيها معظم مناطق المملكة، كما زار بعض الدول العربية والإسلامية والأجنبية.
- بويع بولاية العهد عام ١٣٥٢هـ.
- تولى إدارة شؤون المنطقة الوسطى من البلاد مدة غياب الملك عبدالعزيز ﷺ في الحجاز.
- تولى القيادة العليا للقوات المسلحة السعودية عام ١٣٧٢هـ.



مبنى جامعة الملك سعود حديثاً



مبنى جامعة الملك سعود قديماً



١

نشاط

أ- تزامن مولد الملك سعود بن عبدالعزيز مع حدث تاريخي وطني مهم، فما هو؟

.....

ب- يصف الطلبة شخصية الملك سعود بن عبدالعزيز في جملة واحدة بما يتوافق مع إنجازاته؟

.....

.....

تنازله عن الحكم:

تنازل الملك سعود بن عبدالعزيز عن الحكم عام ١٣٨٤هـ وبويع ولي هذه الأمير فيصل بن عبدالعزيز ملكاً على البلاد.

وفاته:

توفي الملك سعود بن عبدالعزيز ﷺ سنة ١٣٨٨هـ في دولة اليونان، ونُقل جثمانه إلى مكة المكرمة وصُلِّي عليه في المسجد الحرام، ثم نقل إلى الرياض، ودفن في مقبرة العود.

◀ الملك فيصل بن عبدالعزيز

مولده ونشأته:

وُلد الملك فيصل بن عبدالعزيز في الرياض عام ١٣٢٤هـ، وتعلم على يد جده لأمه الشيخ عبدالله ابن عبداللطيف آل الشيخ القراءة والكتابة، والعلوم الشرعية، وكان يحضر مجالس أبيه، فاكسب مهارات إدارية وسياسية وعسكرية.



للاطلاع

بعض المهام والمناصب التي تولها الملك فيصل بن عبدالعزيز قبل توليه الحكم:

- رأس وفد المملكة العربية السعودية إلى مؤتمر لندن؛ لمناقشة القضية الفلسطينية، كما رأس وفد المملكة العربية السعودية للتوقيع على ميثاق هيئة الأمم المتحدة.
- قاد الحملة العسكرية لضم منطقة عسير.
- عُيِّن في عهد والده نائباً على الحجاز ورئيساً لمجلس الشورى ووزيراً للخارجية.
- عُيِّن ولياً للعهد ورئيساً لمجلس الوزراء ووزيراً للخارجية في عهد أخيه الملك سعود.

أبرز إنجازاته:

- فتح كثيراً من المدارس للبنين والبنات، وأنشأ جامعة الإمام محمد بن سعود الإسلامية، وجامعة الملك عبدالعزيز.
- طوّر الزراعة، وأنشأ مشروع الرّي والصّرْف في الأحساء، ومشروع حَرَض للتمية الحيوانية.
- افتتح ميناء جدة الإسلامي.
- افتتح محطة التلفزيون بالرياض.
- خدم الحرمين الشريفين، وقدم كل عون لقضايا العالم الإسلامي؛ خصوصاً القضية الفلسطينية، كما تبنى الدعوة إلى التضامن الإسلامي.
- اعتنى بالطرق فحسّن من خدمات السّكك الحديدية، وبالاتصالات السلكية وغير السلكية.



مشروع الري والصرف بالأحساء

وفاته:

استشهد الملك فيصل بن عبدالعزيز رحمه الله عام ١٣٩٥هـ في الرياض، ودفن في مقبرة العود، وتولى الحكم من بعده ولي عهده الأمير خالد بن عبدالعزيز.



٢

نشاط

أ- كم سنة دام حكم الملك فيصل بن عبدالعزيز؟

.....

ب- يصف الطلبة شخصية الملك فيصل بن عبدالعزيز بما يتوافق مع إنجازاته؟

.....

.....



الدرس الثالث عشر

ملوك المملكة العربية السعودية

(الملك خالد - الملك فهد - الملك عبدالله)

تتميز المملكة العربية السعودية بأن فيها الأسرة المالكة (آل سعود)، التي تحكم بالشرعية الإسلامية، وتعمل لتنمية البلاد ورقيها، وخدمة الإسلام والمسلمين والحرمين الشريفين، فمن الملوك الذين تولوا الحكم بعد الملك عبدالعزيز؟ وما أبرز إنجازاتهم؟



الملك خالد بن عبدالعزيز

مولده ونشأته:

وُلد الملك خالد بن عبدالعزيز في الرياض عام ١٣٣١هـ، ونشأ في رعاية والده، وتعلم القراءة والكتابة، وختَم القرآن الكريم في طفولته، ودَرَس العلوم الشرعية على أيدي عدد من العلماء.

أبرز إنجازاته:

واصلت المملكة العربية السعودية في عهده مسيرة التقدم والازدهار، وشهدت تطوراً حضارياً كبيراً في مجالات متنوعة، ونُقِّد كثير من المشروعات لخدمة الوطن والمواطنين، منها:

◆ إنشاء عدد من الوزارات، حيث وصلت الوزارات في عهده إلى عشرين وزارة.

◆ افتتاح جامعة أم القرى في مكة المكرمة، وجامعة الملك فيصل في الأحساء.

◆ تطوير شبكات الطرق والجسور والأنفاق، وشبكة الاتصالات.

تلاطلاع

بعض المهام والمناصب التي تولها الملك خالد بن عبدالعزيز قبل توليه الحكم:

- ◆ شارك في بعض حملات توحيد المملكة في عهد والده.
- ◆ شارك أخاه الملك فيصل في عدة رحلات خارج البلاد.
- ◆ عمل مستشاراً لأخيه الملك فيصل عندما كان نائباً عن والده في الحجاز.
- ◆ رأس الوفد السعودي المفاوض بين المملكة العربية السعودية واليمن في الطائف عام ١٣٥٣هـ.
- ◆ عُيِّن ولياً للعهد ونائباً لرئيس مجلس الوزراء بعد مبايعة أخيه الملك فيصل بالحكم.



- ◆ تأسيس الهيئة الملكية لمدينتي الجبيل وينبع الصناعيتين.
- ◆ مساندة القضية الفلسطينية خاصةً، والقضايا الإسلامية عامةً.



نشاط ١



www.rcjy.gov.sa

أ- ما أبرز مهام الهيئة الملكية للجبيل وينبع بالاستعانة بموقعها الإلكتروني؟

- ١-
- ٢-
- ٣-

ب- يصف الطلبة شخصية الملك خالد بن عبدالعزيز بما يتوافق مع إنجازاته؟

- ١-
- ٢-

وفاته:

توفي الملك خالد بن عبدالعزيز رحمه الله في الطائف عام ١٤٠٢هـ، ونقل جثمانه إلى مدينة الرياض، ودفن في مقبرة العود. وتولى الحكم من بعده ولي عهده الأمير فهد بن عبدالعزيز.



◀ الملك فهد بن عبدالعزيز

مولده ونشأته:

وُلد الملك فهد بن عبدالعزيز في الرياض عام ١٣٤٠هـ، واعتنى والده بتربيته، فحرص على تعليمه العلوم الشرعية والاجتماعية، ودَرَسَ في المعهد العلمي السعودي بمكة المكرمة.

أبرز إنجازاته:

شهدت المملكة العربية السعودية في عهده تقدماً حضارياً كبيراً في جميع الميادين، وتحسناً ملموساً في المستوى الاقتصادي، والاجتماعي، والتعليمي، فكان من أعماله:

◆ تطوير التعليم في جميع المراحل (للبنين والبنات)، ويُعدُّ رائدَ النهضة التعليمية الحديثة؛ فقد افتُتِحَ في عهده عدد من المدارس والكليات والمعاهد والجامعات.

◆ تطوير الزراعة؛ إذ وصلت المملكة العربية السعودية في عهده إلى الاكتفاء الذاتي في كثيرٍ من المنتجات الزراعية.

◆ إصدار عدد من الأنظمة الإدارية.

◆ توسعة الحرمين الشريفين وعمارتها وتطويرهما، إذ شهدا في عهده أكبر توسعة تاريخية لهما.

◆ إنشاء مجمع الملك فهد لطباعة المصحف الشريف بالمدينة المنورة.

للاطلاع

بعض المهام والمناصب التي تولها الملك فهد بن عبدالعزيز قبل توليه الحكم:

◆ مثل المملكة العربية السعودية في عدد من مؤتمرات القمة العربية.

◆ عُيِّنَ وزيراً للمعارف في عهد الملك سعود سنة ١٣٧٣هـ، فكان أول وزير لها، ثم وزيراً للداخلية.

◆ عُيِّنَ نائباً أول لرئيس مجلس الوزراء.

◆ عُيِّنَ ولياً للعهد، ونائباً لرئيس مجلس الوزراء في عهد الملك خالد.

◆ اتخذ لقب (خادم الحرمين الشريفين) بدلاً من لقب صاحب الجلالة في ٢٧/٢/١٤٠٧هـ.



توسعة المسجد النبوي



توسعة المسجد الحرام

الأنظمة التي صدرت في عهد الملك فهد بن عبدالعزيز

نظام المناطق

نظام مجلس الشورى

نظام مجلس الوزراء

النظام الأساسي للحكم



٢

نشاط

يُصنّف الطلبة إنجازات الملك فهد بن عبدالعزيز الآتية في الجدول:

افتتاح مستشفى الملك خالد التخصصي للعيون

افتتاح مدارس محو الأمية

افتتاح مدينة الملك فهد الطبية

افتتاح معاهد التدريب المهني

إنشاء المطارات الحديثة

تجديد محطات سكة الحديد

المواصلات

الصحة

التعليم

وفاته:

توفي الملك فهد بن عبدالعزيز رحمته الله بالرياض سنة ١٤٢٦ هـ، ودفن في مقبرة العود. وتولى الحكم من بعده ولي عهده الأمير عبدالله بن عبدالعزيز.



◀ الملك عبدالله بن عبدالعزيز

مولده ونشأته:

وُلد الملك عبدالله بن عبدالعزيز في الرياض عام ١٣٤٣هـ، ونشأ تحت رعاية والده الذي اعتنى بتربيته؛ وقد استفاد من مدرسة والده وتجاربه، كما تلقى تعليمه على أيدي بعض العلماء.

أبرز إنجازاته:

ما إن تولى مقاليد الحكم حتى شرع يستثمر جُلّ وقته من أجل خدمة المواطن السعودي، وحل مشكلاته، ومساعدته على تحقيق طموحاته، وتوفير حاجاته؛ فكان من أعماله:

● الشروع في إنشاء عدد من المشروعات الكبيرة لتطوير التعليم.

● التوسع في إنشاء الجامعات، ومن أبرزها جامعة الأميرة نورة بنت عبدالرحمن للبنات.

● توسعة الحرمين الشريفين، وتطوير المشاعر المقدسة، مثل: مُنشأة الجَمَرات، وقطار المشاعر.

● الشروع في إنشاء سِكِّك حديدية جديدة؛ لربط شمال المملكة العربية السعودية بجنوبها.

للإطلاع

بعض المهام والمناصب التي تولاها الملك عبدالله بن عبدالعزيز قبل توليه الحكم:

- رئاسة الحرس الوطني ابتداءً من عهد أخيه الملك فيصل بن عبدالعزيز.
- تعيينه نائباً ثانياً لرئيس مجلس الوزراء في عهد الملك خالد بن عبدالعزيز.
- اختياره ولياً للعهد في عهد أخيه الملك فهد بن عبدالعزيز، ونائباً أول لرئيس مجلس الوزراء، ورئيساً للحرس الوطني.
- رئاسة المجلس الاقتصادي الأعلى.
- رئاسة مركز الملك عبدالعزيز للحوار الوطني.
- رئاسة مجلس الأمناء بمؤسسة الملك عبدالعزيز ورجاله لرعاية الموهوبين.
- رئاسة مؤسسة الملك عبدالله بن عبدالعزيز لوالديه للإسكان التنموي.



منشأة الجمرات في منى



٣

نشاط

يقرأ الطلبة نص خطاب الملك عبدالله بن عبدالعزيز للشعب السعودي عند توليه الحكم، ثم يجيبون عن الأسئلة.

«أعاهدُ الله ثم أعاهدكم أن أتخذَ القرآنَ دستوري، والإسلامَ منهجي، وأن يكون شغلي الشاغل إحقاق الحق، وإرساء العدل، وخدمة المواطنين كافة بلا تفرقة، ثم أتوجه إليكم طالباً منكم أن تشدّوا أزرّي، وأن تعينوني على حمل الأمانة، وألا تبخلوا عليّ بالنصح والدعاء».

أ- يكتب الطلبة عنواناً مناسباً للنص السابق.

ب- يوضح الطلبة بعض حقوق الراعي (الملك) على رعيته.

وفاته:

توفي الملك عبدالله بن عبدالعزيز رحمته الله سنة ١٤٣٦هـ في الرياض، ودفن في مقبرة العود، وتولى الحكم من بعده ولي عهده الأمير سلمان بن عبدالعزيز.



تقويم الوحدة الرابعة



١ يختار الطلبة الخيار الصحيح فيما يأتي:

أ- دام حكم الملك سعود بن عبدالعزيز:

- إحدى عشرة سنة ○ اثنتي عشرة سنة ○ خمس عشرة سنة

ب- وُلِدَ الملك فيصل بن عبدالعزيز في مدينة:

- جدة ○ المدينة المنورة ○ الرياض

ج- أنشئت جامعة أم القرى في عهد الملك:

- سعود بن عبدالعزيز ○ فهد بن عبدالعزيز ○ خالد بن عبدالعزيز

٢ يضع الطلبة الكلمات المناسبة في الفراغات الآتية:

النفط ١٣٥١هـ ١٣٥٧هـ الملك عبدالعزيز الحجاز

- أ- سُمِّيَ وطني بالمملكة العربية السعودية عام
- ب - بدأت توسعة الحرمين الشريفين في عهد
- ج - تطورت البلاد اقتصادياً بعد اكتشاف
- د- اكتُشفت أول بئر منتجة للنفط في وطني عام
- هـ - كان مقر مديرية المعارف في

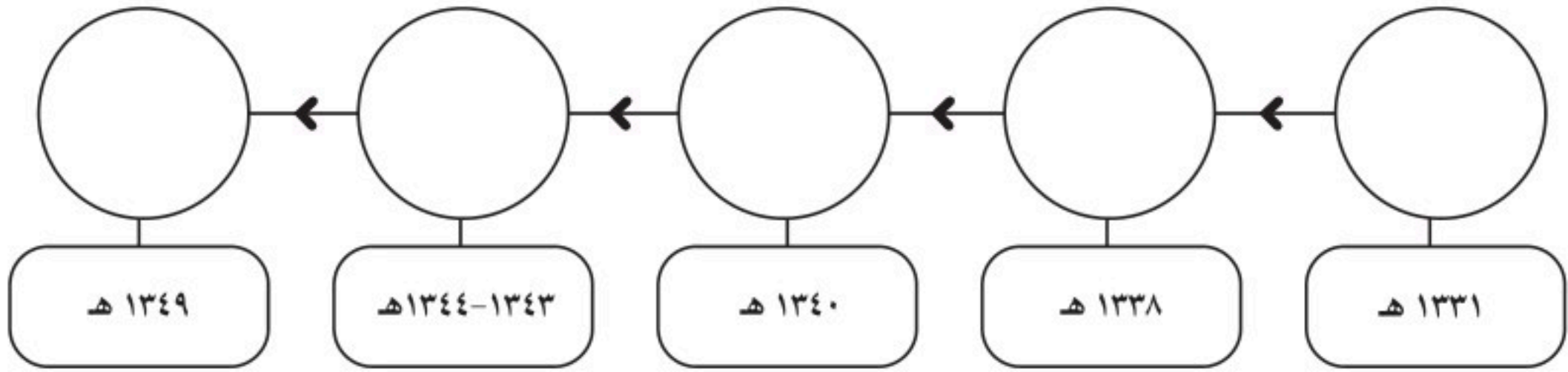
٣ يعلل الطلبة ما يأتي:

أ- توطين البادية في عهد الملك عبدالعزيز.

-
- ب - مَدَّ سِكَّةَ حديد بين الرياض والدمام.
-

٤ يضع الطلبة الكلمات الآتية في مكانها المناسب وفق الخط الزمني لتوحيد الملك عبدالعزيز بعض مناطق المملكة العربية السعودية:

جازان الحجاز عسير حائل الأحساء



٥ يقارن الطلبة بين حال الوطن قبل توحيد مناطقه وبعده في الجدول الآتي:

| عناصر المقارنة | وطني قبل توحيد مناطقه | وطني بعد توحيد مناطقه |
|----------------|-----------------------|-----------------------|
| الأمن | | |
| المواصلات | | |
| الصحة | | |

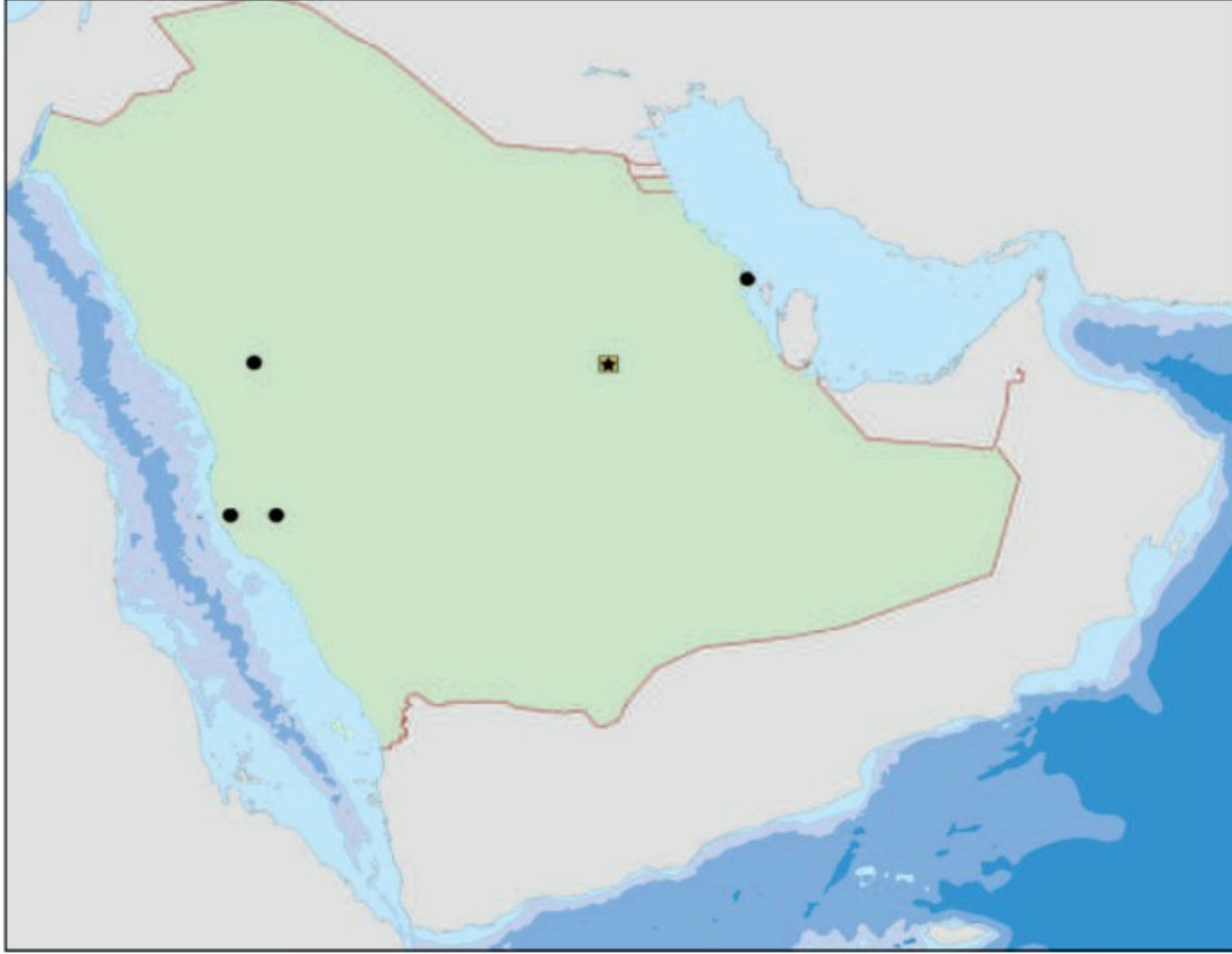
٦ يضع الطلبة أسماء الملوك مرتبة في الجدول الآتي حسب سنوات الحكم:

| م | اسم الملك | ابتداء توليه الحكم | نهاية توليه الحكم | مدة حكمه |
|---|----------------------------|--------------------|-------------------|----------|
| ١ | الملك عبدالعزيز | | | |
| ٢ | | | | |
| ٣ | | | | |
| ٤ | | | | |
| ٥ | | | | |
| ٦ | الملك عبدالله بن عبدالعزيز | | | |

٧ يربط الطلبة اسم كل ملك من ملوك وطني، بالمشروع الذي أنجز في عهده باستعمال الأرقام:

| | | |
|-------------------------------|-----------------------|--|
| ١- الملك سعود بن عبدالعزيز | <input type="radio"/> | إنشاء مجمع لطباعة المصحف الشريف |
| ٢- الملك خالد بن عبدالعزيز | <input type="radio"/> | إنشاء منشأة الجمرات |
| ٣- الملك فهد بن عبدالعزيز | <input type="radio"/> | تأسيس الهيئة الملكية لمدينتي الجبيل وينبع الصناعيتين |
| ٤- الملك فيصل بن عبدالعزيز | <input type="radio"/> | إنشاء مشروع الري والصرف |
| ٥- الملك عبدالله بن عبدالعزيز | <input type="radio"/> | إنشاء أول جامعة في المملكة العربية السعودية |

٨ يتأمل الطلبة خريطة المملكة العربية السعودية، ثم:



أ- تُكتب أسماء المدن الآتية في مواضعها على الخريطة:

الدمام

المدينة المنورة

مكة المكرمة

جدة

الرياض

ب- يُرسم:

- خطّ يمثل امتداد سكة الحديد بين الرياض والدمام.

- مثلث يمثل موقع ميناء على ساحل البحر الأحمر.

٩ يُصنّف الطلبة إنجازات الملوك الآتية في الجدول:

افتتاح جامعة الملك فيصل في الأحساء

تحويل مديرية المعارف إلى وزارة

إنشاء مشروع الري والصرف

توطين البادية

تطوير منطقة الجمرات

إنشاء مجمع الملك فهد لطباعة المصحف الشريف

| التعليم | الزراعة والتطور الاجتماعي | خدمة المقدرات الإسلامية | المجالات والإنجازات |
|---------|---------------------------|-------------------------|----------------------------|
| | | | الملك عبدالعزيز |
| | | | الملك سعود بن عبدالعزيز |
| | | | الملك فيصل بن عبدالعزيز |
| | | | الملك خالد بن عبدالعزيز |
| | | | الملك فهد بن عبدالعزيز |
| | | | الملك عبدالله بن عبدالعزيز |

الوحدة الخامسة

خادم الحرمين الشريفين الملك سلمان بن عبدالعزيز آل سعود

◀️ الدرس الرابع عشر: نشأة خادم الحرمين الشريفين الملك

سلمان بن عبدالعزيز آل سعود

◀️ الدرس الخامس عشر: شخصية ومواقف خادم الحرمين

الشريفين الملك سلمان بن عبدالعزيز آل سعود

◀️ الدرس السادس عشر: إنجازات خادم الحرمين الشريفين الملك

سلمان بن عبدالعزيز آل سعود





سوف أتعلم في هذه الوحدة

- ◆ نشأة خادم الحرمين الشريفين الملك سلمان بن عبدالعزيز آل سعود وشخصيته.
- ◆ صفات خادم الحرمين الشريفين الملك سلمان بن عبدالعزيز آل سعود ومواقفه.
- ◆ أبرز إنجازات خادم الحرمين الشريفين الملك سلمان بن عبدالعزيز آل سعود.



الدرس الرابع عشر

نشأة خادم الحرمين الشريفين
الملك سلمان بن عبد العزيز آل سعود

تربى على يد والديه ليصبح حاكماً متميزاً في عنايته بالوطن ومصلحة المواطنين وحقوق المقيمين، وفي التزامه الدين وقيمه، فكيف نشأ خادم الحرمين الشريفين الملك سلمان بن عبدالعزيز آل سعود؟



خادم الحرمين الشريفين الملك
سلمان بن عبدالعزيز

خادمُ الحرمين الشريفين وملكُ المملكة العربية السعودية الملك سلمان بن عبدالعزيز بن عبدالرحمن بن فيصل بن تركي آل سعود.

وُلد في مدينة الرياض عام ١٣٥٤هـ، وتربى على يد والديه تربية إسلامية عربية أصيلة، تلقى تعليمه المبكر في مدرسة الأمراء بالرياض، حيث درس العلوم الدينية والعلوم الحديثة، وختَمَ قراءة القرآن كاملاً في هذه المدرسة.



نشاط ١



الملك سلمان بن عبدالعزيز بجوار والده
الملك عبدالعزيز وعمره سنتان ونصف

يقرأ الطلبة النص الآتي ثم يجيبون عن السؤال:

قال خادم الحرمين الشريفين الملك سلمان بن عبدالعزيز آل سعود: «أذكرُ عندما كنتُ صغيراً، أن الملك عبدالعزيز كان يتابعنا دائماً في جميع الأمور، خاصة الصلاة والدراسة، إذ كنا نصلي جميع الفروض معه، وخصَّصَ ﷻ غرفة في قصر المربع ليحجز فيها كل من يتخلف عن الصلاة معه بما في ذلك صلاة الفجر».

ما الدروس والحكم المستفادة من هذا النص؟





خادم الحرمين الشريفين الملك سلمان بن عبدالعزيز آل سعود في شبابه

حظي خادم الحرمين الشريفين الملك سلمان بن عبدالعزيز آل سعود بالعناية الخاصة من والده الملك عبدالعزيز، الذي أتاح له الاطلاع على ما تقوم به الحكومة من أعمال وهو في سنٍ صغيرة. واعتنت به والدته الأميرة حصة بنت أحمد السديري المعروفة بشخصيتها ومكانتها واهتمامها بتربية أبنائها تربية صالحة.



٢

نشاط

اقرأ الطلبة النص الآتي ثم يجيبون عن السؤالين:

من أقوال خادم الحرمين الشريفين الملك سلمان بن عبدالعزيز:

«تاريخ الرياض جزء من حياتي، عايشتها بلدة صغيرة، يسكنها بضعة آلاف من السكان الذين يمتنون الزراعة، والتجارة المحلية، وعاصرتها حاضرة عالمية كبرى، تسجل حضورها في كل المحافل الدولية.»

أ- ماذا نستنتج من هذا النص؟

.....

ب- كم سنة قضاها الملك سلمان بن عبدالعزيز أميراً على منطقة الرياض؟

.....



شخصية ومواقف خادم الحرمين الشريفين الملك سلمان بن عبدالعزيز آل سعود

شخصية خادم الحرمين الشريفين الملك سلمان بن عبدالعزيز آل سعود مؤثرة وفاعلة، ولها نتائجها العظيمة على إنجازاته ومواقفه، فما أبرز سمات شخصيته؟



« شخصية خادم الحرمين الشريفين الملك سلمان بن عبدالعزيز

تميزت شخصية خادم الحرمين الشريفين الملك سلمان بن عبدالعزيز بكثير من الصفات التي اجتمعت فيها القيم والأخلاق والحكمة والقيادة. ومن أبرز تلك الصفات والأعمال التي تدل عليها:

محبه للمجتمع:

اعتنى بالمجتمع السعودي، وحرص على مقابلة المواطنين والسؤال عن أحوالهم، ويتفاجأ الناس عندما يعرض لهم تاريخ أسرهم وأماكنهم أكثر مما يعرفون عن أنفسهم، كما كان يزور العلماء والأعيان، ويحضر مناسباتهم الخاصة.

إنسانيته:

عطف خادم الحرمين الشريفين الملك سلمان بن عبدالعزيز على الجميع امتد إلى الأيتام، فقد اعتنى - وما يزال - بدعم الجمعية الخيرية لرعاية الأيتام (إنسان)، ومرضى الكلى، وله عدد من المواقف الإنسانية الأخرى.

ثقافته:

يحرص خادم الحرمين الشريفين الملك سلمان بن عبدالعزيز على الثقافة والقراءة، وخصوصاً في مجال التاريخ، كما أن مجالسه دائماً مشغولة بالنقاش العلمي، ويداوم على القراءة يومياً، ولديه مكتبة غنية بالكتب.



عنايته بأبناء الوطن الصغار



عنايته بالتاريخ والتراث

سعيه للخير:



يدعم خادم الحرمين الشريفين الملك سلمان بن عبدالعزيز أعمال الخير، فقد ساعد على جمع التبرعات لمنكوبي السويس عام ١٣٧٥هـ، وساعد أُسر شهداء الأردن في عام ١٣٨٧هـ، وساعد الفلسطينيين وأُسْرهم، وساند منكوبي الزلازل في دول العالم ومن ضمنها باكستان، ومتضرري السيول في السودان، والمسلمين في البوسنة والهرسك والصومال وبنجلاديش وغيرها، بالدعم والإغاثة.

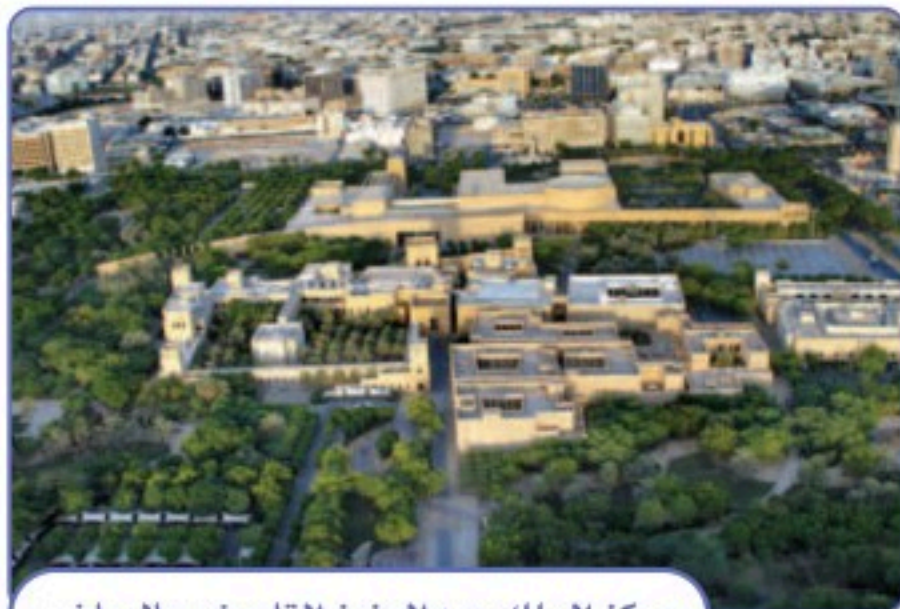
فكره التطويري:

شهدت مدينة الرياض تطوراً كبيراً عندما كان أميراً لها، حيث كان يحرص على التخطيط واستشارة ذوي الخبرة، ويسعى إلى الهدف الواضح، ويحرص على المتابعة الدائمة.

الدقة والانضباط:

يعد خادم الحرمين الشريفين الملك سلمان بن عبدالعزيز في دقته وانضباطه مثلاً للجميع وقدوة لهم، فهو يقوم بأعباء مسؤولياته، ويزور المرضى في المستشفى، ويتواصل مع أُسرهم، ويحضر المناسبات الثقافية والاقتصادية والاجتماعية.

العناية بتاريخ الوطن:



يعتني خادم الحرمين الشريفين الملك سلمان بن عبدالعزيز آل سعود بالتاريخ الوطني؛ لأنه ذاكرة الوطن، ومنه يستلهم المواطن الفخر والاعتزاز، ومن الأمثلة على ذلك أنه يشجع الدراسات التاريخية الوطنية ويعتني بمؤسساتها، ويحرص على العناية بالتراث الوطني.





١

نشاط

من المؤسسات الوطنية التي تأثرت كثيراً بإدارة الملك سلمان بن عبدالعزيز الهيئة الملكية لمدينة الرياض التي عملت للتطوير والتخطيط تحت عنايته المباشرة.

بالاستعانة بموقع الهيئة الملكية لمدينة الرياض يُدَوِّن الطلبة أبرز ثلاثة مشاريع قامت

بها؟

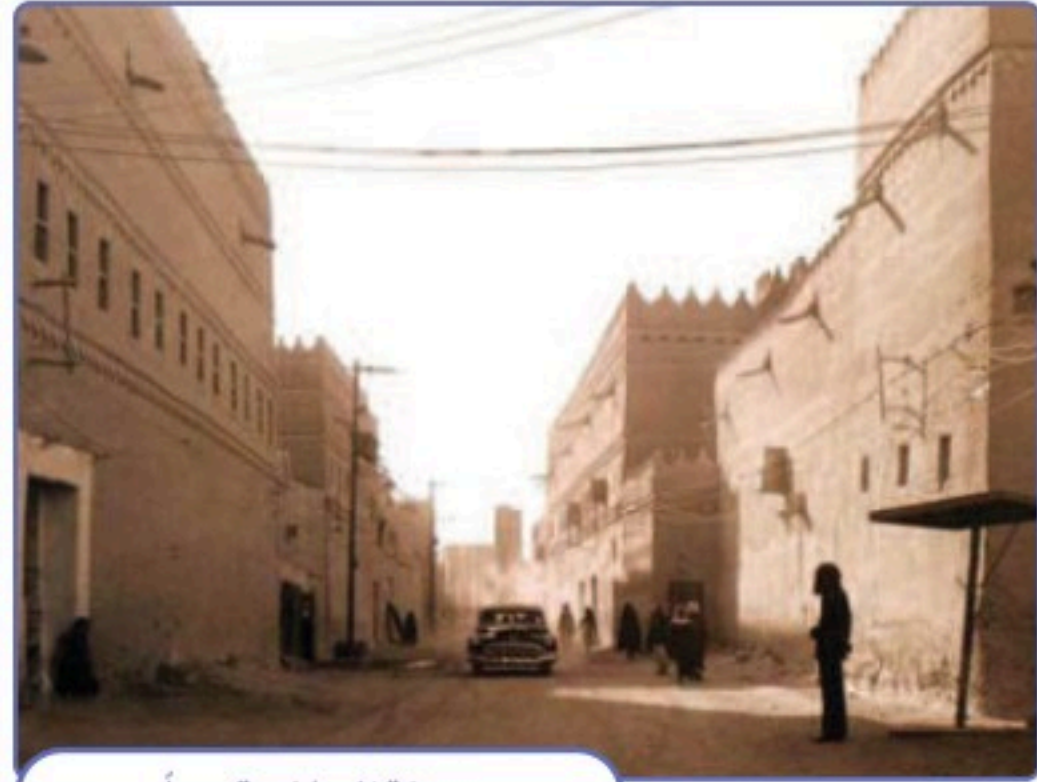


الهيئة الملكية لمدينة الرياض
Royal Commission for Riyadh

- ١-
- ٢-
- ٣-



مدينة الرياض حديثاً



مدينة الرياض قديماً



الدرس السادس عشر

إنجازات خادم الحرمين الشريفين
الملك سلمان بن عبد العزيز آل سعود

منذ اليوم الأول لتوليه الحكم عمل لتحقيق عدد من الإنجازات المهمة والمؤثرة للوطن، فما أبرز إنجازات خادم الحرمين الشريفين الملك سلمان بن عبدالعزيز آل سعود؟



◀ المئة يوم الأولى من توليه الحكم

جاءت قرارات خادم الحرمين الشريفين الملك سلمان بن عبدالعزيز آل سعود في المئة يوم الأولى دليلاً على سياسة تؤسس للمستقبل، وتعتمد على مكانة الوطن وشبابه رجالاً ونساءً، وعلى رسالته ومبادئه السامية.

ومن تلك القرارات:

- ◆ تطوير إدارة الدولة بإعادة تشكيل مجلس الوزراء، وتعيين أعضاء جدد من الشباب، وإدماج عدد من المجالس في مجلسي الشؤون الاقتصادية والتنمية، والشؤون السياسية والأمنية.
- ◆ إدماج وزارة التعليم العالي، ووزارة التربية والتعليم في وزارة التعليم.
- ◆ تخصيص ٢٠ مليار ريال لبرنامج الإسكان.
- ◆ رفع معاشات الضمان الاجتماعي، وصرف إعانة شهرين للمستفيدين.

قال خادم الحرمين الشريفين الملك سلمان بن عبدالعزيز في كلمته للشعب السعودي عندما تولى الحكم: «سنظل بحول الله وقوته متمسكين بالنهج القويم الذي سارت عليه هذه الدولة منذ تأسيسها على يد الملك المؤسس عبدالعزيز وأبنائه من بعده».



خادم الحرمين الشريفين الملك سلمان بن عبدالعزيز مترشحاً لمجلس الوزراء

أبرز إنجازات خادم الحرمين الشريفين الملك سلمان بن عبدالعزيز

إقرار رؤية المملكة ٢٠٣٠:



من الإنجازات المهمة لخادم الحرمين الشريفين الملك سلمان بن عبدالعزيز إقرار رؤية المملكة ٢٠٣٠ التي قدمها ولي العهد صاحب السمو الملكي الأمير محمد ابن سلمان بن عبدالعزيز بعد أن أشرف على إعدادها، وانطلاق العمل لتحقيقها، وهي تتضمن برامج عديدة لتطوير الاقتصاد والمجتمع والإدارة والثقافة وغيرها من الجوانب الوطنية الأخرى.

عاصفة الحزم:

موقف سياسي وإنساني لخادم الحرمين الشريفين الملك سلمان بن عبدالعزيز، فقد لبي طلب رئيس الجمهورية اليمنية في عام ١٤٣٦هـ للمساعدة على إعادة الشرعية للدولة الشقيقة، وحماية مؤسساتها وشعبها، وقيادة تحالف دولي لتحقيق ذلك، وإطلاق مرحلة إعادة الأمل من المنظور السياسي وفق القرارات الدولية.

مواجهة الإرهاب:

واجه خادم الحرمين الشريفين الملك سلمان بن عبدالعزيز الإرهاب بسياسة التحالف، فقد أنشأ التحالف الإسلامي العسكري لمكافحة الإرهاب، ومقر أمانته في مدينة الرياض، وله مركز خاص للعمليات تحت إشراف وزارة الدفاع، وكذلك أنشأ المركز العالمي لمكافحة الفكر المتطرف (اعتدال).



رئاسة المملكة لمجموعة العشرين:

ترأس خادم الحرمين الشريفين الملك سلمان بن عبدالعزيز آل سعود قمة مجموعة العشرين خلال رئاسة المملكة العربية السعودية لدورة مجموعة العشرين في عام ٢٠٢٠م، التي عقدت في المملكة افتراضياً، نتيجة لظروف جائحة كورونا، تحت عنوان (نحو اغتنام فرص القرن الحادي والعشرين للجميع).



دعم القضية الفلسطينية:

واصل خادم الحرمين الشريفين الملك سلمان بن عبدالعزيز تنفيذ سياسة المملكة العربية السعودية الداعمة للموقف الفلسطيني والوقوف مع شعبه وحكومته، وتسخير جميع الإمكانيات المادية والسياسية وغيرها لتحقيق ذلك. وأسهم خادم الحرمين الشريفين الملك سلمان بن عبدالعزيز شخصياً منذ وقت مبكر في إعداد برنامج وطني وتنفيذه تحت شعار (ادفع ريالاً تُقَدِّدُ عربياً) لمساعدة الفلسطينيين، وكان من البرامج المؤثرة والنافعة.



صندوق التبرعات لفلسطين



المسجد الأقصى

للاطلاع

أكدت رؤية المملكة ٢٠٣٠ أهمية دور المرأة السعودية، وجاء فيها: «المرأة السعودية عنصر مهم من عناصر قوتنا، سنستمر في تنمية مواهبها، واستثمار طاقاتها، وتمكينها من الحصول على الفرص المناسبة، لبناء مستقبلها والإسهام في تنمية مجتمعنا واقتصادنا».

تمكين المرأة السعودية:

أصدر خادم الحرمين الشريفين الملك سلمان ابن عبدالعزيز عدداً من القرارات؛ لتمكين المرأة السعودية وزيادة الفرص الوظيفية لها في مجالات عديدة، وجعلها في مواقع المسؤولية والقيادة الإدارية، وكذلك مشاركتها في الانتخابات البلدية، ومنحها حق الترشح والتصويت؛ لتقوم بواجبها الوطني، وتُسهم في بناء وطنها وخدمة مجتمعها.

مواجهة جائحة فيروس كورونا (كوفيد ١٩):

اتخذ خادم الحرمين الشريفين الملك سلمان بن عبدالعزيز آل سعود عدداً من الإجراءات لمواجهة فيروس كورونا (كوفيد ١٩) الذي اجتاح العالم أجمع وهدد حياة المواطنين؛ من أجل الحفاظ على صحة المواطنين والمقيمين والزائرين في المملكة العربية السعودية، ومن تلك الإجراءات ما يأتي:

- ◆ تكوين لجنة عليا برئاسة ولي العهد صاحب السمو الملكي الأمير محمد بن سلمان بن عبدالعزيز للإشراف على إدارة مواجهة الأزمة.
- ◆ تكوين لجنة لمتابعة مستجدات فيروس كورونا في وزارة الصحة، بعضوية عدد من الأجهزة الحكومية، وتكليف وزارة الصحة والمؤسسات الطبية المحلية بتوفير جميع الخدمات والإمكانات لمواجهة الأزمة.
- ◆ تحمل الدولة جميع تكاليف علاج المواطنين والمقيمين الذين يصيبهم الفيروس، وتقديم الدعم المالي الكبير للاقتصاد الوطني وحماية موظفي القطاع الخاص.
- ◆ دعم جهود منظمة الصحة العالمية، ودعم الشعبين الفلسطيني واليمني لمواجهة الأزمة.
- ◆ ترتيب أوضاع المواطنين خارج البلاد، ونقلهم على نفقة الدولة إلى وطنهم، وتقديم كل التسهيلات لهم.



نشاط ١



عندما أطلق خادم الحرمين الشريفين الملك سلمان بن عبدالعزيز مشروع (نيوم) تولى صاحب السمو الملكي الأمير محمد بن سلمان ابن عبدالعزيز، ولي العهد رئيس مجلس الوزراء، الإشراف على التخطيط والتنفيذ للمشروع.

ماذا يتوقع الطلبة أن تكون نيوم؟

.....

.....

.....

.....

.....



تقويم الوحدة الخامسة



١ يكتب الطلبة سيرة ذاتية مختصرة لخدم الحرمين الشريفين الملك سلمان بن عبدالعزيز آل سعود، وفق العناصر الآتية:

- نشأته:
- شخصيته:
- إنجازاته:

٢ يضع الطلبة علامة (✓) أمام العبارة الصحيحة، وعلامة (x) أمام العبارة غير الصحيحة:

- أ- تولى خادم الحرمين الشريفين الملك سلمان بن عبدالعزيز آل سعود الحكم خلفاً لأخيه الملك فهد بن عبدالعزيز.
- ب- حصلت المرأة السعودية على حق التصويت في الانتخابات البلدية في عهد خادم الحرمين الشريفين الملك سلمان بن عبدالعزيز.
- ج- أطلق خادم الحرمين الشريفين الملك سلمان بن عبدالعزيز مشروع (نيوم) في شرق المملكة العربية السعودية.
- د- عُرف عن خادم الحرمين الشريفين الملك سلمان بن عبدالعزيز الانضباط في الوقت والدقة في العمل.

٣ حقق خادم الحرمين الشريفين الملك سلمان بن عبدالعزيز إنجازات كثيرة، فما الإنجاز الذي يخدم الشباب في رأيك؟

-
-

٤ ما المناسبة الوطنية التي اقترح فكرتها خادم الحرمين الشريفين الملك سلمان بن عبدالعزيز وأشرف عليها، وعززت التاريخ الوطني في عام ١٤١٩هـ؟

-
-

٥ ما هدف برنامج (ادفع ريالاً تنقذ عربياً)؟

.....
•

٦ يضع الطلبة الكلمات الآتية في مكانها المناسب من النص الآتي:

الإسلامي العسكري لمكافحة الإرهاب

الملك سلمان للإغاثة والأعمال الإنسانية

لمكافحة الفكر المتطرف

من الإنجازات الوطنية لخدم الحرمين الشريفين الملك سلمان بن عبدالعزيز في
خدمة الإغاثة العالمية تأسيس مركز
وفي محاربة الإرهاب والتطرف إنشاؤه التحالف
والمركز العالمي.....

٧ متى تولى خادم الحرمين الشريفين الملك سلمان بن عبدالعزيز الحكم؟

.....

٨ ما أبرز صفات خادم الحرمين الشريفين الملك سلمان بن عبدالعزيز؟

١-

٢-

٣-

٩ ما أبرز قضية عربية اعتنى بها خادم الحرمين الشريفين الملك سلمان بن عبدالعزيز؟

.....

•

١٠ ماذا تعني قرارات خادم الحرمين الشريفين الملك سلمان بن عبدالعزيز في المئة يوم الأولى من حكمه؟

.....

•

١١ يكتب الطلبة فقرة موجزة يصفون فيها إنجازات خادم الحرمين الشريفين الملك سلمان ابن عبدالعزيز.

.....

.....

.....

.....

.....

.....

•

الوحدة السادسة

رؤية المملكة العربية السعودية

- ◆ الدرس السابع عشر: رؤية المملكة ٢٠٣٠
- ◆ الدرس الثامن عشر: برامج تحقيق رؤية المملكة ٢٠٣٠
- ◆ الدرس التاسع عشر: برنامج جودة الحياة
- ◆ الدرس العشرون: برنامج تنمية القدرات البشرية



سوف أتعلم في هذه الوحدة

- محاور رؤية المملكة ٢٠٣٠ وركائزها.
- برنامج تنمية القدرات البشرية.
- برنامج جودة الحياة.
- مشروعات رؤية المملكة ٢٠٣٠ المستقبلية.



تسير المملكة العربية السعودية على التطوير المستمر في مجالات الإدارة والاقتصاد وغيرها، وفي عهد خادم الحرمين الشريفين الملك سلمان بن عبدالعزيز آل سعود أطلقت رؤية جديدة أشرف على إعدادها ولي العهد صاحب السمو الملكي الأمير محمد بن سلمان بن عبدالعزيز، فما أبرز جوانب تلك الرؤية؟



الرؤية

هي خطة مستقبلية للطموحات والأهداف التي نريد تحقيقها.



صاحب السمو الملكي الأمير محمد بن سلمان بن عبدالعزيز، ولي العهد رئيس مجلس الوزراء، يعلن انطلاق رؤية المملكة ٢٠٣٠

وفي عام ١٤٣٧ هـ (٢٠١٦م) أطلق خادم الحرمين الشريفين الملك سلمان بن عبدالعزيز آل سعود (رؤية المملكة ٢٠٣٠) لتطوير المملكة العربية السعودية. وانطلقت برامج الرؤية بتخطيط سليم، ومتابعة دقيقة؛ لكي تحقق الأهداف ومؤشرات الإنجاز المتوقعة لها.



١

نشاط

أطلق الملك عبدالعزيز مشروع توطين البادية وإنشاء الهجر في أول تأسيس المملكة. بالاستعانة بمصادر التعلم يوضح الطلبة ماذا حققت رؤية الملك عبدالعزيز من وراء هذا المشروع.

.....

.....

« ركائز رؤية المملكة ٢٠٣٠ (مكان القوة) »

تقوم (رؤية المملكة ٢٠٣٠) على التخطيط السليم، وحكمة القيادة السعودية وعنايتها، ومن أبرز ركائزها ما يأتي:



١- العمق الإسلامي والعربي:

لأن فيها الحرمين الشريفين، أظهر بقاع الأرض، ولأن الكعبة المشرفة في مكة المكرمة قبة أكثر من مليار مسلم.



٢- قوة استثمارية:

لامتلاك المملكة العربية السعودية قدرات استثمارية ضخمة، تُعدُّ داعمة للاقتصاد ومورداً إضافياً للبلاد.



٣- محور ربط القارات الثلاث:

مكانة الموقع الجغرافي الإستراتيجي للمملكة العربية السعودية، فهي مركز ربط للقارات الثلاث (آسيا- إفريقيا - أوروبا)، وتحيط بها أكثر المعابر المائية أهمية.

للاطلاع

«هدفني الأول أن تكون بلادنا نموذجاً ناجحاً ورائداً في العالم على كافة الأصعدة،
وسأعمل معكم على تحقيق ذلك».
سلمان بن عبدالعزيز



«دائماً ما تبدأ قصص النجاح برؤية، وأنجح الرؤى هي تلك التي تُبنى على مكامن
القوة».
محمد بن سلمان بن عبدالعزيز



نشاط ٢



صاحب السمو الملكي ولي العهد يشجع عدداً من الشباب السعوديين الذين قاموا بتجميع أول طائرة عسكرية وتصنيع عدد من أجزائها عام ١٤٤٠هـ.

أ- يطلع الطلبة على الصورة ويصفون
الإنجاز الذي حققه الشباب السعودي
وعلاقته برؤية المملكة ٢٠٣٠.

.....

.....

.....

ب- كيف نتفاعل مع رؤية المملكة ٢٠٣٠، ولماذا؟

.....

.....



برامج تحقيق رؤية المملكة ٢٠٣٠

تقوم رؤية المملكة العربية السعودية ٢٠٣٠ على عدد من البرامج والمشروعات التي تخدم أهدافها، فما أبرز تلك البرامج؟



برامج تحقيق رؤية المملكة ٢٠٣٠

هي برامج مصممة لتحقيق تطلعات رؤية المملكة ٢٠٣٠ وأهدافها، وتتضمن مجموعة من المبادرات. وهذه المبادرات هي مجموعة من الأنشطة والمشروعات لها زمن محدد ونتائج متوقعة. وبلغ عدد برامج تحقيق رؤية المملكة ٢٠٣٠ ثلاثة عشر برنامجاً، منها ما يأتي:

١- برنامج جودة الحياة:

يُعنى بتحسين نمط حياة الفرد والأسرة، وبناء مجتمع ينعم بحياة متوازنة.

٢- برنامج الإسكان:

يُعنى بتقديم حلول سكنية تلبى احتياجات وتطلعات الأسرة السعودية.

٣- برنامج التحول الوطني:

يرمي إلى تحقيق التميز في الأداء الحكومي، والارتقاء بمستوى الخدمات المعيشية.

٤- برنامج تطوير القطاع المالي:

يعنى بتحسين الجوانب المالية والاستثمارية، وزيادة كفاءة الإنفاق والإيراد.

٥- برنامج تطوير الصناعات الوطنية والخدمات اللوجستية:

يرمي إلى تحويل المملكة إلى قوة صناعية رائدة ومنصة لوجستية دولية، في عدد من المجالات الواعدة.

٦- برنامج التخصيص:

يعنى بتعزيز دور القطاع الخاص في تقديم الخدمات.

٧- برنامج خدمة ضيوف الرحمن:

لزيادة خدمات حجاج بيت الله الحرام والمسجد النبوي، وزوّارهما، والعناية بالتاريخ الإسلامي.

٨- برنامج تنمية القدرات البشرية:

لتحسين مخرجات التعليم بجميع مراحلها، والارتقاء بمستوى التدريب والمهارات والقدرات للطلبة في أثناء دراستهم وبعد توليهم مسؤوليات عملية.

مشروعات رؤية المملكة ٢٠٣٠

أشرف صاحب السمو الملكي الأمير محمد بن سلمان بن عبدالعزيز ولي العهد على عدد من المشروعات التي أطلقها خادم الحرمين الشريفين الملك سلمان بن عبدالعزيز ضمن رؤية المملكة العربية السعودية ٢٠٣٠، ومن أبرزها:

مشروع نيوم:

مشروع استثماري من أكبر المشروعات طموحاً، ويقع شمال غرب المملكة العربية السعودية، واسم (نيوم) هو مجموع كلمتين، هما: (جديد) و(مستقبل)، وتعني المستقبل الجديد.

ويرمي مشروع (نيوم) إلى: تنويع الاقتصاد في المملكة العربية السعودية، والاعتماد على مصادر الطاقة المتجددة، وجمع أفضل العقول البشرية، وجذب رؤوس الأموال والاستثمارات العالمية إليه، وتقديم ما يحلم به المواطنون مستقبلاً من تنمية الإنسان، وتوفير مستقبل آمن للشباب.



للاطلاع

محمية الأمير محمد بن سلمان

تقع المحمية التي تبلغ مساحتها ٢٤٥٠٠ كم^٢ في شمال غرب المملكة العربية السعودية بين نيوم ومشروع البحر الأحمر والعلما، وهي تضم حوالي ١٥ نظاماً بيئياً، وتسعى للحفاظ على أكبر عدد من الوعول في المملكة العربية السعودية.

نشاط

١

يتخيل الطلبة ماذا سيكون عليه الوطن بعد تحقيق (رؤية المملكة ٢٠٣٠) من خلال الإجابة على الأسئلة الآتية:

أ- ما المواقع الجديدة التي ستكون جاذبة للمواطنين والسياح؟

ب- ما التقنيات التي يُتَوَقَّعُ أن يستعملها الطلبة في دراستهم مستقبلاً؟



٢

نشاط

يكمل الطلبة الجدول الزمني للأحداث التي يمكن توقعها في المستقبل:

| أحداث الوطن | أحداث شخصية | العام |
|-----------------------------------|---------------------------------------|-------|
| | | ٢٠٢٠ |
| افتتاح المرحلة الأولى لمشروع نيوم | دراسة تخصص الأمن السيبراني في الجامعة | ٢٠٢٥ |
| | | ٢٠٣٠ |
| | | ٢٠٤٠ |
| | | ٢٠٥٠ |



٣

نشاط

يجيب الطلبة عن الأسئلة الآتية بالاستعانة بخيالهم:

أ- ما مواهبك ومهاراتك التي تريد أن تطورها لخدمة وطنك مستقبلاً؟

.....

ب- ما طموحاتك في تنمية وطنك؟

.....

.....

.....

أسس (محاور) رؤية المملكة ٢٠٣٠

وطن طموح

حكومة فاعلة

- ◆ شفافية
- ◆ كفاءة إنفاق
- ◆ مخزونات إستراتيجية
- ◆ تعزيز خدمة المواطن

مواطن مسؤول

- ◆ مسؤولية في الحياة
- ◆ مسؤولية في العمل
- ◆ مسؤولية في المجتمع

اقتصاد مزدهر

استغلال الموقع

- ◆ خدمات
- ◆ تكامل

تنافس جاذب

- ◆ بيئة عمل
- ◆ طاقة
- ◆ مدن اقتصادية

استثمار فاعل

- ◆ تخصيص
- ◆ قدرات استثمارية
- ◆ قطاعات واعدة

فرص مثمرة

- ◆ كفاءات
- ◆ أسر منتجة
- ◆ منشآت
- ◆ تعليم وتدريب

مجتمع حيوي

قيم راسخة

- ◆ الإسلام
- ◆ الوحدة الوطنية

بيئة عامرة

- ◆ ثقافة وترفيه
- ◆ حياة صحية
- ◆ بيئة مستدامة

بنيان متين

- ◆ الأسرة
- ◆ الشخصية
- ◆ المجتمع



اعتنت رؤية المملكة العربية السعودية ٢٠٣٠ بحياة الناس في المملكة العربية السعودية وجودتها، للارتقاء بمستوياتها من خلال أحد برامجها وهو برنامج جودة الحياة، فما أبرز جوانب هذا البرنامج؟



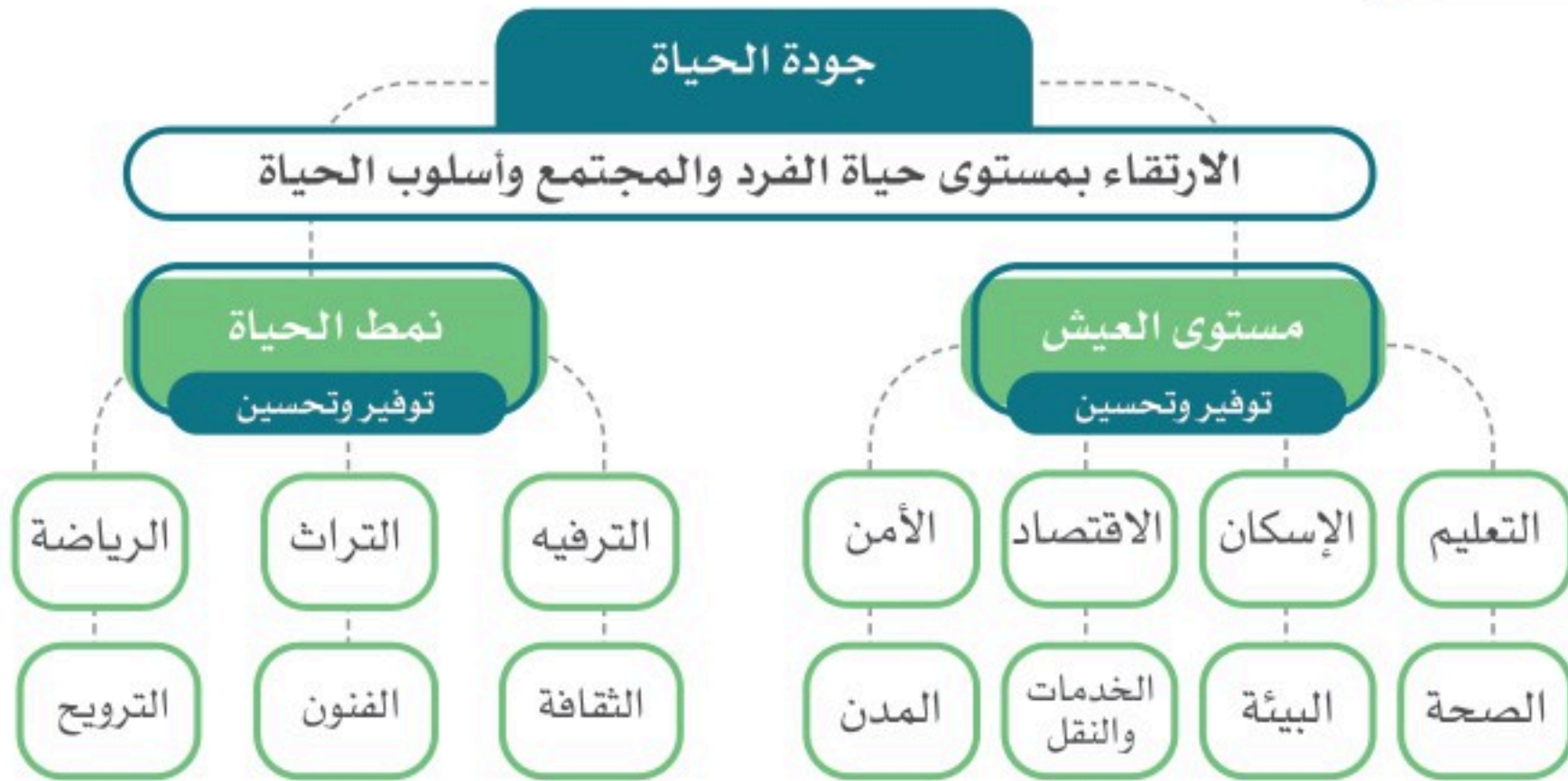
برنامج جودة الحياة 2020

خُصص برنامج جودة الحياة في رؤية المملكة ٢٠٣٠، لتحسين حياة الفرد والأسرة، ولبناء مجتمع تتحقق فيه مستويات عالية في أسلوب الحياة.

من ضمن أعمال برنامج جودة الحياة بناء أماكن جديدة لتحسين نمط الحياة ومستوى العيش في الوطن، مثل:

- ◆ المتاحف.
- ◆ الملاعب.
- ◆ المطاعم.
- ◆ قاعات السينما والمسارح.
- ◆ مراكز للفنون والثقافة.
- ◆ المدن الترفيهية.

للاطلاع





١

نشاط

برأيك ما الخيارات المناسبة التي ستسهم في تحقيق حياة أفضل من العناصر الآتية؟

- صالة ألعاب إلكترونية.
- مهرجان ترفيهي.
- قاعة سينما.
- مسرح مفتوح.
- نادٍ رياضي.
- متحف.
- ملاعب رياضية.
- مسابقات وطنية.
- حدائق نباتات طبيعية.
- برنامج تطوعي بإشراف وزارة الموارد البشرية والتنمية الاجتماعية.
- خيارات أخرى، مثل:



نشاط ٢

من أهداف برنامج جودة الحياة تحسين المدن السعودية، لكي تتضمن ٣ مدن منها إلى قائمة أفضل ١٠٠ مدينة في العالم.

ما المدن التي في رأيك ستكون بإذن الله في القائمة قبل نهاية عام ٢٠٣٠؟

١- ٢- ٣-

للاطلاع

تطمح رؤية المملكة العربية السعودية ٢٠٣٠ لتحقيق عدد من المستهدفات، ومنها:

| | | |
|----------------------------------|-----------------------------------|---|
| ٢٠٣٠ ٣٠ مليون معتمر سنوياً | اليوم ٨ ملايين معتمر سنوياً | زيادة استقبال الضيوف المعتمرين |
| ٢٠٣٠ ٣ مدن | اليوم لا يوجد | تصنيف مدن سعودية من أفضل ١٠٠ مدينة في العالم |
| ٢٠٣٠ ٣٠% | اليوم ٢٢% | نسبة مشاركة المرأة في العمل |
| ٢٠٣٠ ٥٠% | اليوم ١٦% | الصادرات غير النفطية |
| ٢٠٣٠ ١ مليون متطوع | اليوم ١١٠٠٠ متطوع | متطوع في القطاع غير الربحي |
| ٢٠٣٠ ٤٠% | اليوم ١٣% | نسبة ممارسة الرياضة مرة واحدة على الأقل أسبوعياً |



برنامج تنمية القدرات البشرية

يُعدّ التعليمُ المنطلقَ الأساسَ لتطوير قدرات المواطنين، وتنمية مهاراتهم؛ لأجل التأهيل والمنافسة والريادة وتحقيق الابتكار والإبداع، فما أبرز جوانب برنامج تنمية القدرات البشرية لتحقيق ذلك؟



برنامج تنمية
القدرات البشرية

خُصص برنامج تنمية القدرات البشرية في رؤية المملكة العربية السعودية ٢٠٣٠، لتزويد المواطنين بالقيم، والمعارف، والمهارات، التي تؤهلهم لسوق العمل، من خلال تحسين التعليم ومخرجاته، ومجالات أخرى.

◀ مجالات البرنامج

من أبرز مجالات البرنامج ما يأتي:

- ◆ تحضير الطلبة لمِهَنِ المستقبل، وبناء قدراتهم على الإبداع والتشغيل الذاتي.
- ◆ بناء قدرات المعلمين، وقيادات المدارس والمشرفين من الرجال والنساء.
- ◆ توسيع المراحل الأولى في التعليم، مثل: رياض الأطفال.
- ◆ توفير بيئة تعليمية جاذبة، من حيث المباني المدرسية، والتقنيات الحديثة، والبرامج المستقبلية.
- ◆ تطوير مجالات التدريب، وتحقيق الاستدامة في التعلم؛ لمواكبة المستجدات المعرفية، وتوسيع ذلك؛ لتوفير احتياجات سوق العمل.



برأيك، كيف يحقق برنامج تنمية القدرات البشرية تعزيز مكانة المملكة العربية السعودية عالمياً؟

.....

.....

.....

.....

الطلبة أساس البرنامج



أحد الفصول الدراسية في المملكة العربية السعودية

يعتني برنامج تنمية القدرات البشرية بالطلبة منذ بدء مراحل تعليمهم المبكرة، وهذا يتطلب بذل الجهد والمثابرة والعمل الدؤوب من جانبهم؛ لتحقيق أهدافه، وإبراز مكانة المملكة العربية السعودية محلياً وعالمياً.



تقويم الوحدة السادسة

١ يذكر الطلبة ثلاثاً من ركائز رؤية المملكة ٢٠٣٠.

- ١-
- ٢-
- ٣-

٢ يضع الطلبة علامة (✓) أمام العبارة الصحيحة، وعلامة (x) أمام العبارة غير الصحيحة:

- أ- أُعلنت رؤية المملكة ٢٠٣٠ في عام ١٤٣٠هـ.
- ب- الموقع الجغرافي لوطني محور مهم في رؤية المملكة ٢٠٣٠.
- ج- التخصيص ليس استثماراً فاعلاً.
- د- العمق الإسلامي والعربي لوطني هو أن فيه الحرمين الشريفين.
- هـ- تقع مدينة نيوم المستقبلية شرق المملكة العربية السعودية.
- و- تحسين مستوى العيش ونمط الحياة من أسس برنامج جودة الحياة.

٣ ما أبرز التوقعات لنتائج (رؤية المملكة ٢٠٣٠) في رأيك؟

-
-
-

٤ يكمل الطلبة الفراغات الآتية:

- أ- أُطلقت رؤية المملكة ٢٠٣٠ في عام
- ب- من عوامل نجاح رؤية المملكة ٢٠٣٠
- ج- خُصص برنامج جودة الحياة في رؤية المملكة ٢٠٣٠ لتحسين حياة
- و
- د- برنامج سيجعل بلادنا من أفضل ١٠ دول ترحيباً في العالم قبل عام ٢٠٣٠.

٥ يصل الطلبة ما في المجموعة (أ) بما يناسبها في المجموعة (ب) باستعمال الأرقام:

| المجموعة (ب) | المجموعة (أ) |
|--|---------------------------------|
| من ركائز رؤية المملكة ٢٠٣٠ <input type="checkbox"/> | ١- من أهداف برنامج جودة الحياة |
| رفع نسبة مشاركة المرأة في العمل <input type="checkbox"/> | ٢- برنامج تنمية القدرات البشرية |
| أحد برامج رؤية المملكة ٢٠٣٠ <input type="checkbox"/> | ٣- من أهداف رؤية المملكة ٢٠٣٠ |
| تحسين المدن السعودية <input type="checkbox"/> | ٤- العمق الإسلامي والعربي |



الفصل الدراسي الثالث



محتويات

الفصل الدراسي الثالث

الوحدة السابعة: المُوَاطَنَة الاجتماعية والاقتصادية ١٤٨

- ١٥٠ الدرس الحادي والعشرون: المُوَاطَنَة
- ١٥٢ الدرس الثاني والعشرون: الأمانة والصدق
- ١٥٥ الدرس الثالث والعشرون: الآثار التاريخية الوطنية
- ١٦٠ الدرس الرابع والعشرون: الضرائب
- ١٦٥ تقويم الوحدة السابعة

الوحدة الثامنة: الجغرافيا والمجتمع ١٦٨

- ١٧٠ الدرس الخامس والعشرون: خطوط الطول ودوائر العرض
- ١٧٤ الدرس السادس والعشرون: موقع وطني
- ١٧٨ الدرس السابع والعشرون: مُناخ وطني
- ١٨١ الدرس الثامن والعشرون: سُكَّان وطني
- ١٨٤ الدرس التاسع والعشرون: المشاركة المجتمعية
- ١٨٧ تقويم الوحدة الثامنة



الوحدة السابعة

المواطنة الاجتماعية والاقتصادية



- ◆ الدرس الحادي والعشرون: المواطنة
- ◆ الدرس الثاني والعشرون: الأمانة والصدق
- ◆ الدرس الثالث والعشرون: الآثار التاريخية الوطنية
- ◆ الدرس الرابع والعشرون: الضرائب





سوف أتعلم في هذه الوحدة

- ◆ مفهوم المواطنة.
- ◆ قيم الأمانة والصدق.
- ◆ أنواع الآثار في وطني.
- ◆ مفهوم الضرائب وأنواعها في وطني.





المواطنة

تعد الهوية الوطنية جزءاً مهماً من انتماء الإنسان لوطنه، فما هي المواطنة؟
وما أبرز مظاهرها؟



المواطنة:

هي انتماء الإنسان إلى وطنه على أسس من القيم والأخلاق والمبادئ مع التمتع بالحقوق وأداء الواجبات، والولاء للقيادة والفخر بالوطن، في علاقة متبادلة تحقق الأمن والاستقرار والازدهار للوطن والمواطن.

حقوق المواطن:

- حفظ الدين.
- تحقيق الأمن.
- التعليم والصحة.
- الحياة الكريمة (جودة الحياة).
- العدل والمساواة.



نشاط

١

من أقوال خادم الحرمين الشريفين الملك سلمان بن عبدالعزيز -يحفظه الله-:
«إن سياستنا الداخلية تقوم على ركائز أساسية تتمثل في حفظ الأمن، وتحقيق الاستقرار، والرخاء في بلادنا.... ورفع إنتاجية المجتمع لتحقيق التنمية بما يلبي احتياجات الحاضر ويحفظ حق الأجيال».

يستخرج الطلبة من النص أبرز حقوق المواطن:

- ١- العناية بمستقبل المواطن
- ٢-
- ٣-
- ٤-



٢

نشاط

يشرح الطلبة كيف يكون التزام النظام في المدرسة.

.....

.....

.....

.....

◀ المواطن المسؤول:

هو الإنسان ذو الخلق الحميد الملتزم لتعاليم دينه السمحة، والمنتمي لوطنه، والمجتهد في دراسته وعمله، والمشارك بفاعلية في مجتمعه لتحقيق رقيّه ورفعته.



نتيجة لجهود الدولة والمواطنين وصلت شركة أرامكو السعودية إلى أعلى مستوى بين الشركات العالمية.

مثال

◀ واجبات المواطن:

- ◊ الأمانة والصدق.
- ◊ التزام المسؤولية.
- ◊ الفخر بالوطن وتراثه.
- ◊ المشاركة المجتمعية.
- ◊ المحافظة على البيئة.
- ◊ التزام الأنظمة.
- ◊ التميز والإبداع في الدراسة والعمل
- ◊ المحافظة على الممتلكات العامة والخاصة.



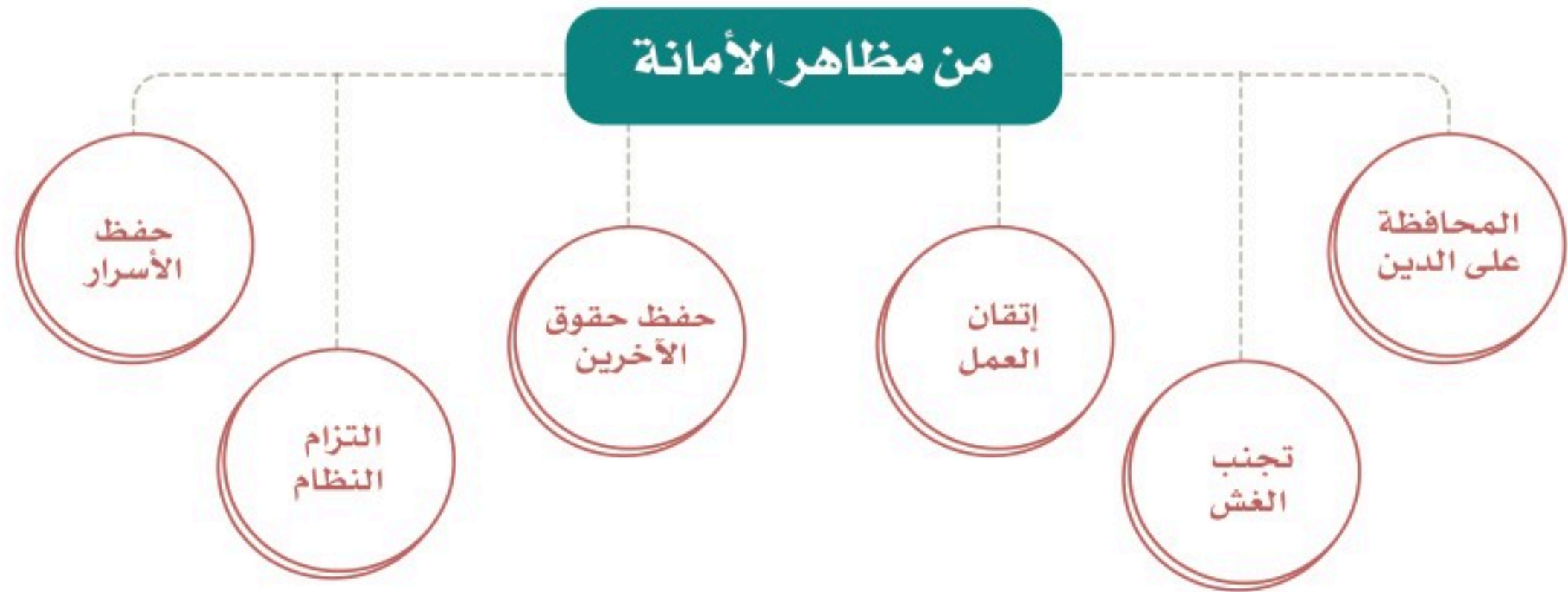
الأمانة والصدق

من صفات المواطن الصالح التزامه القيم الأخلاقية الفاضلة، ومنها: الأمانة والصدق، فما هما؟ وما أبرز مظاهرها؟



الأمانة:

من الأخلاق الحميدة، وتشمل القيام بالواجبات على أكمل وجه وأداء الحقوق، وهي ضد الخيانة.



؟ بماذا كان يُلقب الرسول ﷺ؟

إذا تحققت الأمانة لدى المواطن تحقق الأمن له ولوطنه ولمجتمعه.

مثال:

إذا استعرت شيئاً من شخص آخر، كيف يكون تحقيق الأمانة؟

- المحافظة عليه.
- إعادته في الوقت المتفق عليه.

أمن

الأمانة

؟ ماذا يحدث إذا لم تؤدَّ الأمانة؟

الإخلال بالأمانة يؤدي إلى الضرر بك وبالآخرين.

◀ الصدق:

هو قول الحقيقة دون تغيير، وفعل ما هو صحيح.

◀ من أنواع الصدق:



◀ فوائد الصدق:

- تحقيق التزام الدين والقيم.
- تقوية العلاقات بين الناس.
- كسب ثقة الآخرين.
- تعزيز الشخصية المسؤولة.

؟ ما أثر الصدق في المواطنة والوطن؟

الصدق من الأخلاق الحميدة، يؤدي إلى حسن العمل والتعامل. أما غياب الصدق والأمانة، فيؤدي إلى انتشار الفساد وضياع الأمن.



١

نشاط

أ- يضع الطلبة العبارات الآتية في مكانها المناسب:

(التزام النظام - الغش - الكذب - أخذ شيء ليس من حقنا - إتقان العمل -
الرّشوة - قول الصدق - المحافظة على الدين)

| المواطنة | ضد المواطنة |
|----------|-------------|
| | |
| | |
| | |
| | |
| | |
| | |

ب- يستخرج الطلبة النتائج الناشئة عن الفساد من النص الآتي:

من أعمال خادم الحرمين الشريفين الملك سلمان بن عبدالعزيز محاربة الفساد،
فقد قال: «إن الفساد بكل أنواعه وأشكاله آفة خطيرة تقوّض المجتمعات، وتحول
دون نهضتها وتتميتها، وقد عزمنا بحول الله تعالى وقوته على مواجهته بعدل
وحزم».

- ١-
- ٢-
- ٣-



الآثار التاريخية الوطنية

يتميز وطني المملكة العربية السعودية بعراقة تاريخه، وكونه مهبط الوحي وأرض الحضارات العربية التي لا تزال بعض آثارها باقية إلى اليوم. فما الآثار التاريخية في وطني؟ وما واجبنا تجاهها؟



الآثار سجل حضاري مهم للوطن؛ لأنها تعبر عن امتداد تاريخ الوطن وتراثه.



يهتم العلماء في العالم بآثار وطني، لأنها من أقدم المعالم في الأرض، ويحرصون على معرفة أصول البشرية وحضاراتها التي انطلقت من شبه الجزيرة العربية، وهذا يجعلني أفخر بوطني وتراثه.



؟ أين نجد الآثار؟

نجد الآثار في المتاحف والمواقع التاريخية.

؟ ما المتاحف؟

المتاحف هي الأماكن التي تعرض فيها الآثار وقصصها التاريخية.



نشاط ١



<https://twitter.com/SaudiMuseum>

يرجع الطلبة إلى موقع المتحف الوطني على تويتر ويختارون ثلاثاً من المقتنيات ويصفونها بالاستعانة بمصادر التعلم.

.....
.....



وطننا به مواقع أثرية وتاريخية
كثيرة جداً وزيارتها مهمة
وفيها متعة ومعرفة

زيارة المواقع التاريخية والآثار
تساعد على فهم الماضي



يحدّد الطلبة أقرب ثلاثة مواقع أثرية وتاريخية إليهم في المملكة العربية السعودية، ويصِفونها:

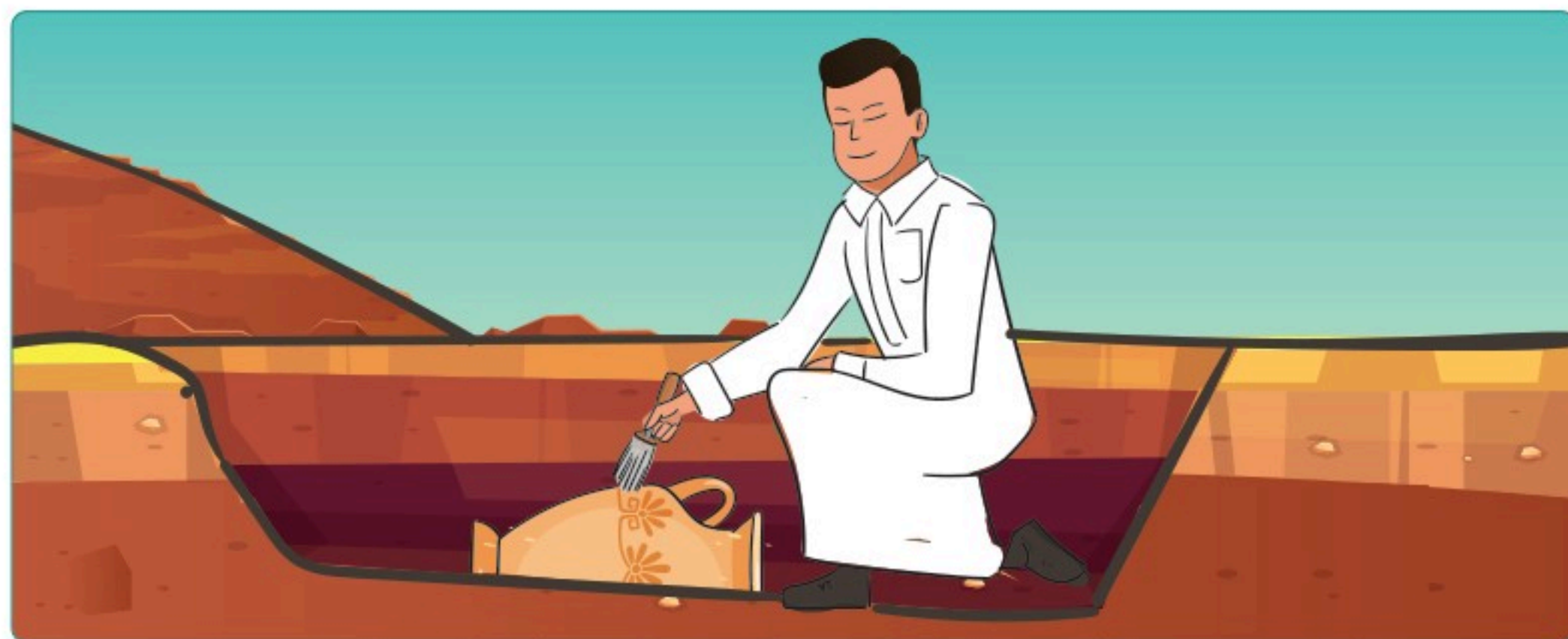
- ١-
- ٢-
- ٣-

المحافظة على الآثار الوطنية:

- ♦ الآثار ثروة وطنية، والمحافظة عليها واجب وطني، ولهذا تهتم هيئة التراث في وزارة الثقافة بالآثار في مناطق المملكة العربية السعودية وتعتني بها.
- ♦ نظام الآثار والمتاحف والتراث العمراني يحقق المحافظة على الآثار، ويعاقب المخالفين لذلك.

كيف نحافظ على الآثار؟

- ♦ تجنب العبث بها.
- ♦ إبلاغ الجهات المختصة عن أماكن وجودها.
- ♦ تجنب نقلها أو ترحيلها من مكانها.
- ♦ توعية الآخرين بأهميتها.





ما عقوبة مخالفة نظام الآثار؟
السجن + غرامة مالية

للاطلاع

بعض الأعمال المخالفة في التعامل مع الآثار الوطنية

التنقيب عن الآثار
بلا ترخيص

تقليد الآثار
وتزييفها

التعدي على أثر
أو موقع أثري أو تراث
عمراني بإتلافه
أو تحويره أو إزالته
أو نبشه أو إلحاق الضرر
به أو تغيير معالمه
أو طمسه

الاستيلاء على أثر
من مكانه سواء على
الأرض أو في البحر

❓ ماذا يستفيد الوطن من الآثار؟

- ❖ تعزيز الانتماء الوطني.
- ❖ تعزيز الموارد الاقتصادية والسياحية.
- ❖ توثيق التاريخ والتراث الوطني والمحافظة عليه.
- ❖ توفير مقتنيات للمتاحف.
- ❖ تعزيز الجانب الثقافي.

أنواع الآثار:



الفخار

الأواني المنتجة
من الصلصال
المحروق



المنشآت المائية

القنوات والآبار
والسدود والبرك



المباني

القصور والأبراج
والبيوت وغيرها



المجامر

المدخن لحرق
البخور لأجل
الرائحة



الزجاج

الأواني
الزجاجية



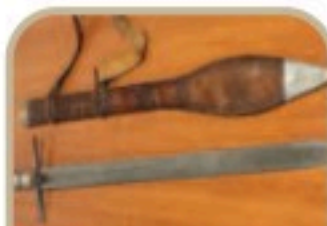
النقوش

الكتابات على
الأحجار ونحت
الجبال



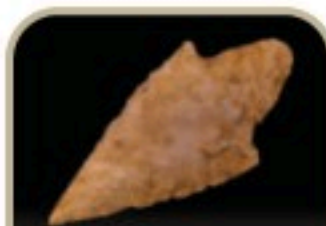
المسكوكات

النقود
والعملات



الأسلحة

السيوف والدرع
والرماح



أدوات الصيد

سهام وأدوات
حادة حجرية



الحلي

أدوات الزينة من
قلائد وأساور
وخواتم



تسهم المجتمعات المتقدمة في زيادة الخدمات العامة عن طريق ضرائب تفرضها الدول، وهي تعبر عن التزام المجتمع بواجباته، فما الضريبة؟ وما أنواعها في المملكة العربية السعودية؟ وما وظيفتها؟



الضريبة هي:

المال الذي تُحصّله الدولة من الأشخاص أو المؤسسات والشركات؛ لدعم المجتمع وتطوير خدماته.

أنواع الضرائب:

تختلف الضرائب المفروضة في المملكة العربية السعودية عن تلك التي تفرض في الدول الأخرى، فهي ضرائب محددة وغير مرتفعة، ومن أبرز أنواعها:

ضريبة الدخل:

تُفرض على ما يحصل عليه غير السعوديين من دخل غير الرواتب، مثل: الاستثمار، والبيع، ونسبتها تصل إلى ٢٠٪.

ضريبة السلع المنتقاة:

تُفرض على بعض السلع، مثل: التبغ ومشروبات الطاقة بنسبة ١٠٠٪، والمشروبات الغازية والمشروبات المحلاة بنسبة ٥٠٪؛ وذلك للحد من استعمالها والتقليل من أضرارها فترفع أسعارها من خلال فرض الضريبة.

الضريبة

المال العام (الميزانية)

خدمات

مشروعات

فوائد اقتصادية



تلاطلاع

بدأ فرض ضريبة القيمة المضافة في المملكة العربية السعودية في عام ١٤٣٩هـ الموافق ٢٠١٨م.

ضريبة القيمة المضافة:

وهي غير مباشرة، وتُفرض على السلع والخدمات في مراحل البيع والشراء، ونسبتها ١٥٪ باستثناء التصرفات العقارية فنسبتها ٥٪.

وظائف الضرائب

اجتماعية

فوائد صحية
واستقرار اجتماعي

اقتصادية

الحد من التضخم، وتقليل
الاعتماد على النفط مصدراً
للدخل، ومواجهة الأزمات
الاقتصادية المفاجئة

مالية

الإنفاق على الخدمات
العامة، والمشروعات
التموية التي يستفيد منها
المواطن والمقيم



من المشروعات التنموية: مشروع مستشفى



من المشروعات التنموية: مشروع طرق

تلاطلاع

التضخم:

الارتفاع المستمر والدائم في المستوى العام للأسعار، ويعد انخفاض القدرة الشرائية نتيجة من أحد نتائجه.



❓ كيف تُحتسب القيمة المضافة؟

هناك عدد من الحالات التي تحتسب فيها القيمة المضافة، ومنها:

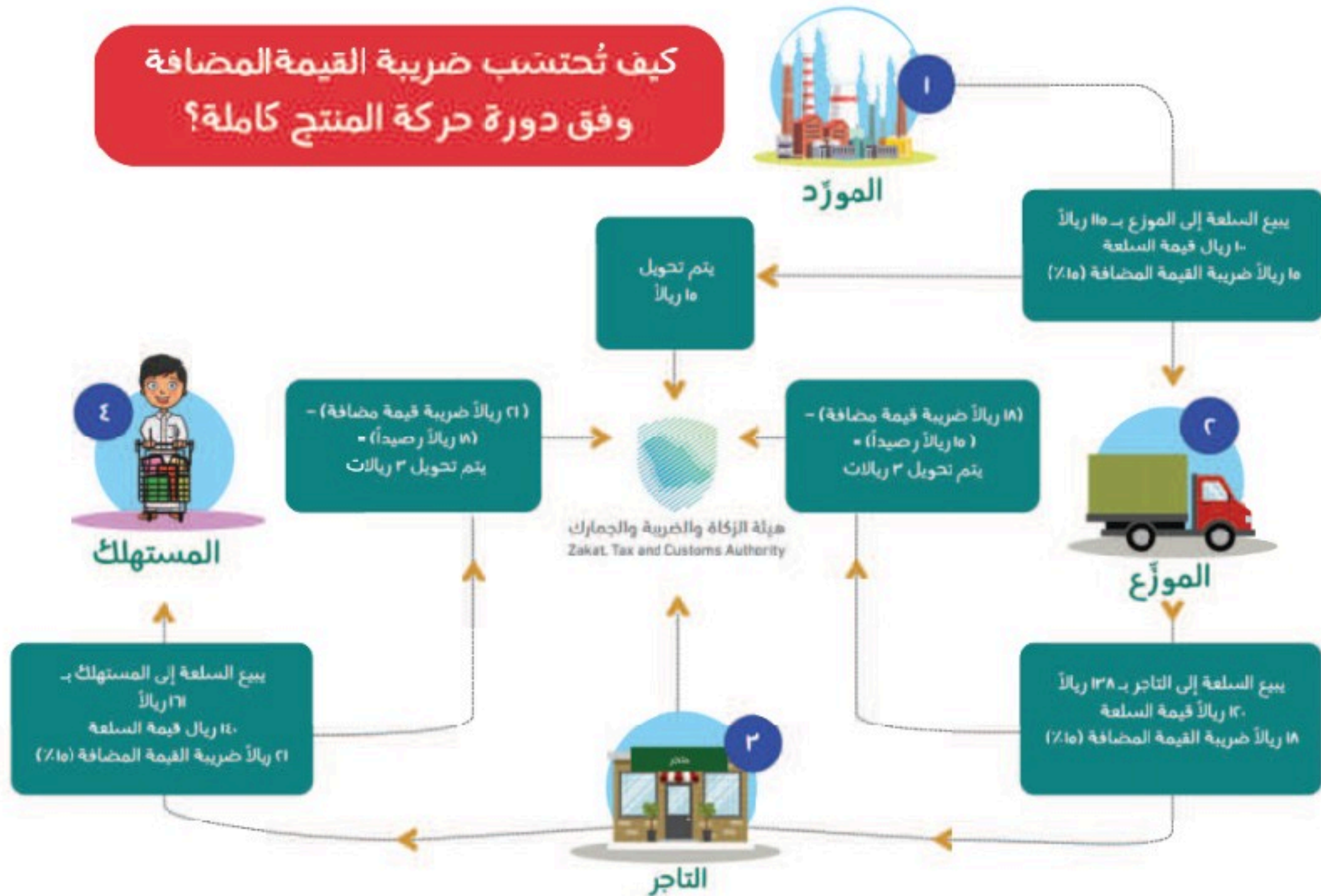
- 1- عند بيع محل تجاري لسلعة أو خدمة، تُحصّل القيمة المضافة ١٥٪ مضافةً إلى السعر النهائي.

مثال: إذا دخلت متجراً لبيع الهواتف الجوّالة، واشترت هاتفاً سعره ٦٠٠ ريال، فإن

القيمة المضافة هي ١٥٪ وتحتسب كالآتي:

$$90 = \frac{15 \times 600}{100} \text{ ريالاً وبهذا تكون قيمة الهاتف } 690 \text{ ريالاً.}$$

- 2- عند شراء أحد المتاجر سلعةً أو خدمة من متجر آخر تُحتسب القيمة المضافة ١٥٪.



تلاطلاع

تشمل ضريبة القيمة المضافة جميع السلع والخدمات عدا بعض الخدمات المستثناة، مثل:

- الخدمات المالية من سحب أو إيداع أو تحويل في البنك.
- العقارات السكنية من تأجير وشراء لأغراض سكنية شخصية للمرة الأولى.

؟ ما الجهة التي تتولى تحصيل الضرائب في وطني؟ وما مهامها؟

هيئة الزكاة والضريبة والجمارك التي تتولى تحصيل الضرائب ومتابعتها، وضبط المخالفين لها في أكثر من ١٩ فرعاً في أنحاء الوطن.

من مهام هيئة الزكاة والضريبة والجمارك:

- تحصيل الزكاة الشرعية.
- تحصيل الضرائب المقررة.

؟ متى أسست هيئة الزكاة والضريبة والجمارك؟ وأين تُصرف مواردها؟

تأسست في عهد الملك عبدالعزيز في عام ١٣٥٥هـ، وتطورت اليوم لتصبح هيئة وطنية متقدمة في أعمالها.

تصرف موارد الهيئة وفق الآتي:

تصرف لمستحقي الضمان الاجتماعي (مثل: الأسر المحتاجة)

الزكاة

تصرف على نفقات الخدمات والتنمية لمصلحة الوطن والمواطن

الضرائب



نشاط ١

يطالع الطلبة الأمثلة الآتية للمقارنة بين ضريبة القيمة المضافة في المملكة العربية السعودية وضريبة القيمة المضافة في دول أخرى، ويرتبون الدول في الفراغات الآتية حسب أعلاها في ضريبة القيمة المضافة:



تلاطلاع

من سياسة حكومتي الحرص على المواطن، ووضع البرامج ومبادرات الدعم؛ لتخفيف الأعباء الاقتصادية عنه، وخصوصاً الأسرة التي تتكون من عدد كبير من الأفراد وذات الدخل الضعيف.

مهمتنا

البنك المركزي السعودي هو المصرف المركزي للمملكة العربية السعودية، حيث يتولى المحافظة على الاستقرار النقدي والمالي في المملكة، إضافة إلى دعم النمو الاقتصادي المتوازن والمستدام من خلال تميزه في أداء المهام الآتية:

- إصدار وإدارة العملة.
- وضع وتنفيذ السياسات النقدية وسياسات الاستقرار المالي.
- تنظيم القطاعات المالية والإشراف عليها.
- إدارة احتياطات النقد الأجنبي.
- العمل على توفير أنظمة مدفوعات مبتكرة وضمان أمنها.
- تقديم الخدمات المصرفية للحكومة.
- جمع ونوفاير البيانات المالية والنقدية، وإجراء التحليلات والأبحاث الاقتصادية.

ولتحقيق ذلك، يلتزم البنك المركزي السعودي بتطبيق أفضل الممارسات الدولية ذات العلاقة، والحفاظ على كفاءة رأس المال البشري وتطوير قدراته باستمرار مدعومة بتقنيات متقدمة ومبتكرة.



تقويم الوحدة السابعة



١ أين تُصْرَفُ الضرائب التي تحصلها الدولة؟

.....

٢ ما أبرز مهام هيئة الزكاة والضريبة والجمارك؟

١-

٢-

٣ يذكر الطلبة ثلاثة من مظاهر الصدق.

١-

٢-

٣-

٤ من القيم الوطنية والأخلاق الإسلامية (الأمانة)، يذكر الطلبة ثلاث حالات مخالفة لها.

١-

٢-

٣-

٥ يملأ الطلبة الفراغات الآتية بالكلمة المناسبة:

الغلاء

الاستقرار

الأمن

الفساد

الأمانة تحقق للوطن، وتحافظ على الدين، وتمنع

وتؤدي إلى.....

٦ يضع الطلبة علامة (✓) أمام العبارة الصحيحة، وعلامة (x) أمام العبارة غير الصحيحة:

- أ- من الأمانة الحفاظ على أسرار الناس.
- ب- إهمال الأمانة يقود إلى عقاب في الدنيا وعقاب في الآخرة.
- ج- خيانة الوطن مخالفة للأمانة.
- د- ضريبة القيمة المضافة في وطني (٢٥%).
- هـ- عندما أجد آثاراً قديمة أبلغ الجهات المختصة عنها.
- و- التعليم والصحة من حقوق المواطن.

٧ يصل الطلبة عبارات المجموعة (أ) بما يناسبها في المجموعة (ب) باستعمال الأرقام.

| (ب) | (أ) |
|--|--|
| الآثار <input type="checkbox"/> | ١- من واجبات المواطن |
| المتحف <input type="checkbox"/> | ٢- من حقوق المواطن |
| التعليم <input type="checkbox"/> | ٣- تُعرض فيه المقتنيات التاريخية |
| هيئة الزكاة والضريبة والجمارك <input type="checkbox"/> | ٤- العلم الذي يُعنى بالمواقع التاريخية |
| التزام الأنظمة <input type="checkbox"/> | ٥- تتولى تحصيل الضرائب |



الوحدة الثامنة

الجغرافيا والمجتمع

- ◆ الدرس الخامس والعشرون: خطوط الطول ودوائر العرض
- ◆ الدرس السادس والعشرون: موقع وطني
- ◆ الدرس السابع والعشرون: مُناخ وطني
- ◆ الدرس الثامن والعشرون: سُكَّان وطني
- ◆ الدرس التاسع والعشرون: المشاركة المجتمعية





سوف أتعلم في هذه الوحدة

- الموقع الجغرافي.
- رسم خريطة الوطن.
- فوائد مشاركة المجتمع.





خطوط الطول ودوائر العرض

نتيجة لضخامة مساحة الأرض التي نعيش عليها رُسمت خطوط ودوائر أفقية وعمودية لتسهيل دراسة الكرة الأرضية، فما تلك الخطوط والدوائر؟



خطوط الطول ودوائر العرض

هي خطوط ودوائر وهمية تُرسم على الخرائط، ومجسمات الكرة الأرضية.

خطوط الطول

هي أنصاف دوائر وهمية متساوية تتقاطع عند القطبين (القطب الشمالي والقطب الجنوبي).

المزايا

تمكّننا خطوط الطول من تحديد المواقع

تمكّننا خطوط الطول من تحديد التوقيت

السّمات

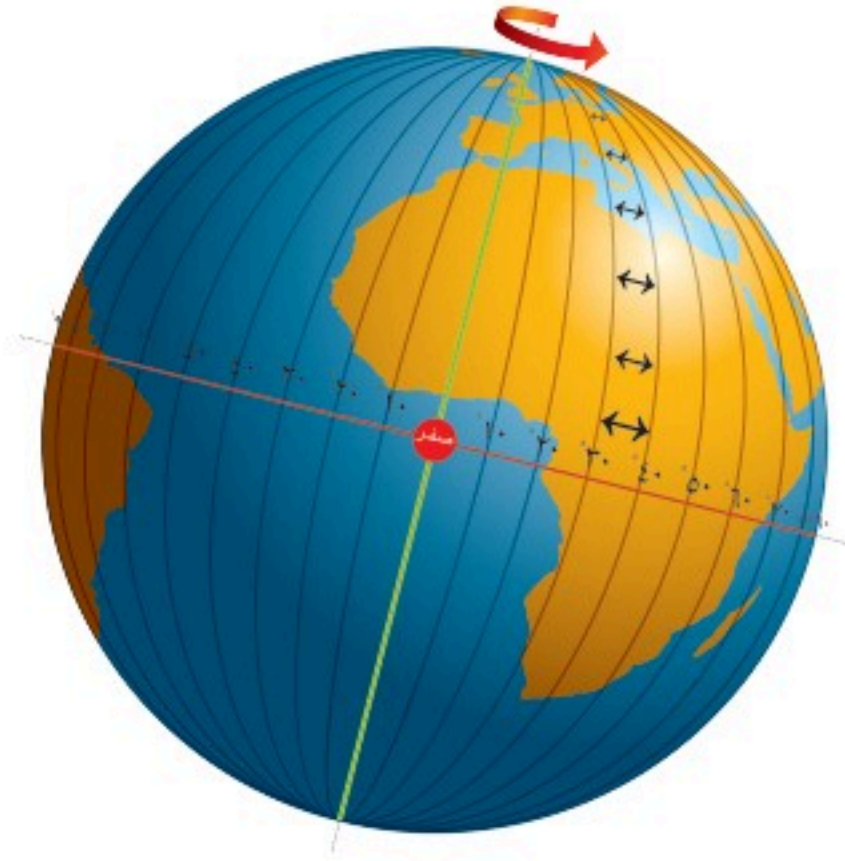
خطها الرئيس هو خط جرينتش، ودرجته (صفر)

عدد خطوط الطول ٣٦٠ خطأً: ١٨٠ شرقاً، و١٨٠ غرباً

تلاطلاع

طول المسافة الفاصلة بين خط طول وآخر (١١١,٣ كم) عند خط الاستواء، وتصغر هذه المسافة كلما اتجهنا شمالاً أو جنوباً حتى تبلغ الصفر عند القطبين (مكان التقاء خطوط الطول).

المناطق الزمنية



• تدور الأرض حول محورها من الغرب إلى الشرق مرة كل ٢٤ ساعة، وهذا يعني أنها تقطع خطاً واحداً كل ٤ دقائق.

• قُسم الوقت إلى أربع وعشرين منطقة زمنية، كل منطقة تعادل ١٥ خطاً طولياً (ساعة زمنية).

• يزداد التوقيت ساعة واحدة كلما اتجهنا شرق خط جرينتش بمقدار ١٥ خطاً طولياً، وينقص التوقيت كلما اتجهنا غرب خط جرينتش بمقدار ١٥ خطاً طولياً.





١

نشاط

أ- يستنتج الطلبة سبب اختلاف التوقيت بين مدينتي الدمام وجدة.

ب- ما المقصود بأن خطوط الطول ودوائر العرض وهمية؟

دوائر العَرَض

هي دوائر وَهْمِيَّةٌ كاملة موازية لخط الاستواء ودرجته (صِفْر)، وتضيق تدريجياً عند القطبين

المزايا

تمكَّننا دوائر العَرَض من
تحديد الموقع

تمكَّننا دوائر العرض من تحديد المُنَاخ

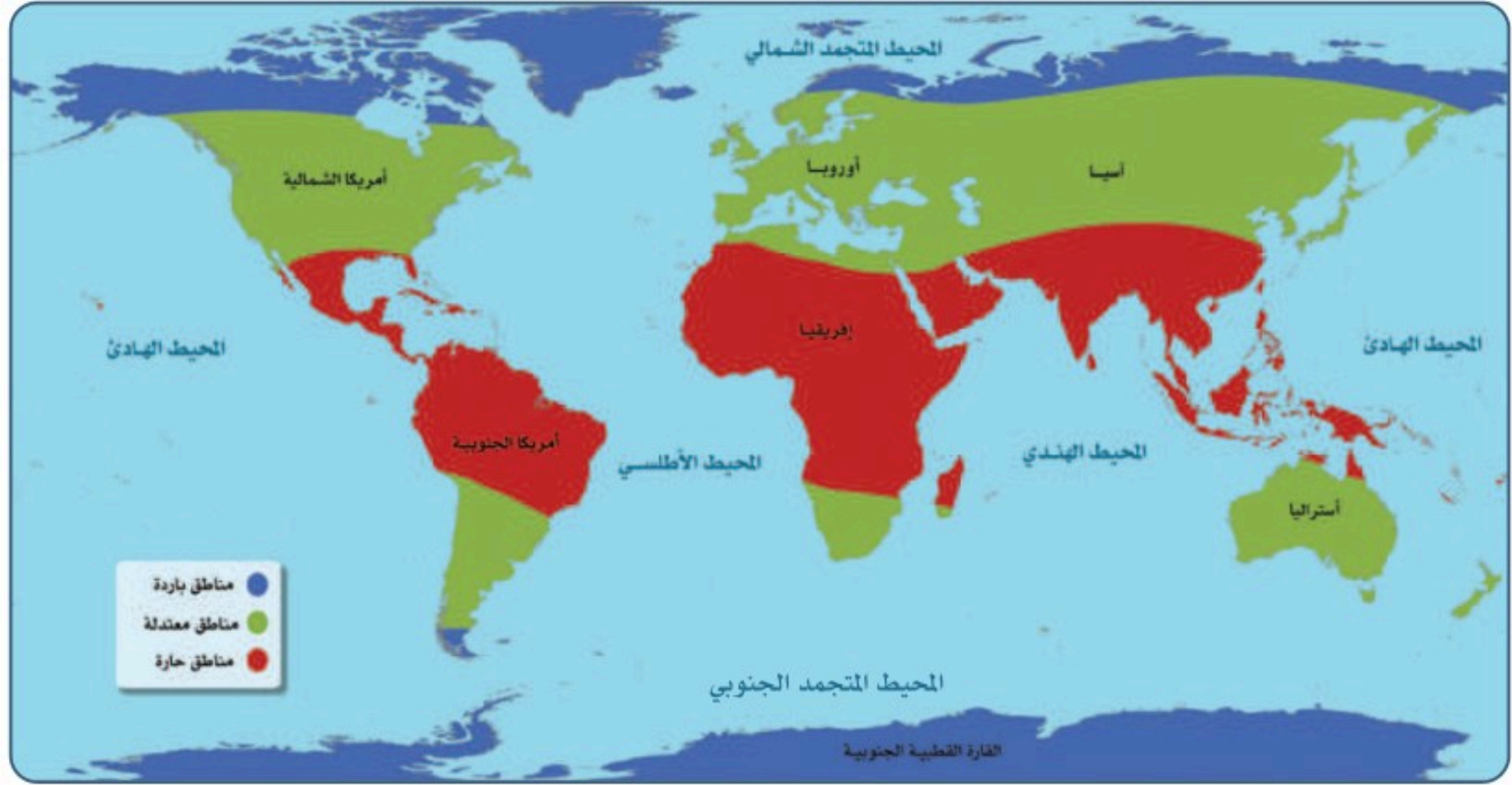
السّمات

خطها الرئيس هو خط الاستواء، ودرجته
(صِفْر)

عدد دوائر العَرَض ١٨٠ دائرة

يقع مدار السَّرَطَان في شمال خط
الاستواء

يقع مدار الجَدْي في جنوب خط الاستواء



النطاقات الحرارية

تتنوع النطاقات الحرارية على سطح الأرض بين حارة ومعتدلة وباردة؛ وذلك بسبب كُرْوِيَّة الأرض.



٢

نشاط

أ- يذكر الطلبة المنطقتين المعتدلتين في المناطق الحارة والباردة.

.....

ب- في أي منطقة مناخية يقع وطني المملكة العربية السعودية؟

.....



تتميز المملكة العربية السعودية بموقعها الجغرافي الذي يربط بين عدد من القارات، فما أبرز سمات هذا الموقع؟



الموقع الفلكي

يُقصد به موقع وطني المملكة العربية السعودية بالنسبة لخطوط الطول ودوائر العرض، وهي تقع بين دائرتي العرض ١٦ درجة و ٣٢ درجة تقريباً شمال خط الاستواء على مدار أكثر من ١٦ درجة عرضية، وبين خطي الطول ٣٤ و ٥٥ درجة تقريباً شرق خط جرينتش، وهذا يعني أن المملكة في العروض المدارية الحارة.



الموقع الجغرافي



يُقَصَّد به موقع
وطني المملكة العربية
السعودية بالنسبة للعالم
والدول المجاورة
والمسطحات المائية؛
حيث تقع المملكة
العربية السعودية في

أقصى الجنوب الغربي من قارة آسيا؛ يحدها غرباً البحر الأحمر، وشرقاً الخليج العربي والإمارات العربية المتحدة ومملكة البحرين ودولة قطر، وشمالاً دولة الكويت وجمهورية العراق والمملكة الأردنية الهاشمية، وجنوباً الجمهورية اليمنية وسلطنة عمان. وتشغل المملكة العربية السعودية ثلثي مساحة شبه الجزيرة العربية، وتمتد على مساحة تبلغ ٢,٠٠٠,٠٠٠ (مليون) كيلومتر مربع، وتأتي في المركز الثالث عشر بين دول العالم من حيث المساحة، والثاني بين الدول العربية بعد الجزائر.

سمات الموقع الجغرافي

أولاً: السمات السياسية والاقتصادية:

فيها العديد من المنافذ
البحرية المهمة

تقع شرق المعبر المائي الفاصل
بين قارتي آسيا وإفريقيا

تتوسط شبه الجزيرة العربية
ودول الخليج العربي

تحتوي ثروات

طبيعية ضخمة؛ ففيها
ثاني أكبر احتياطي نفط
في العالم، وهي من أكثر
الدول إنتاجاً للنفط،
وللغاز الطبيعي

قلب قارات العالم الثلاث:
آسيا وأوروبا وإفريقيا

تحيط بها ثماني دول عربية

تطل على أكثر المعابر المائية
أهمية (البحر الأحمر والخليج العربي)



١

نشاط

تعد كازاخستان أكبر دول العالم الإسلامي مساحة، تليها الجزائر، فما مرتبة المملكة العربية السعودية بين دول العالم الإسلامي مساحة بالرجوع إلى مصادر التعلم؟

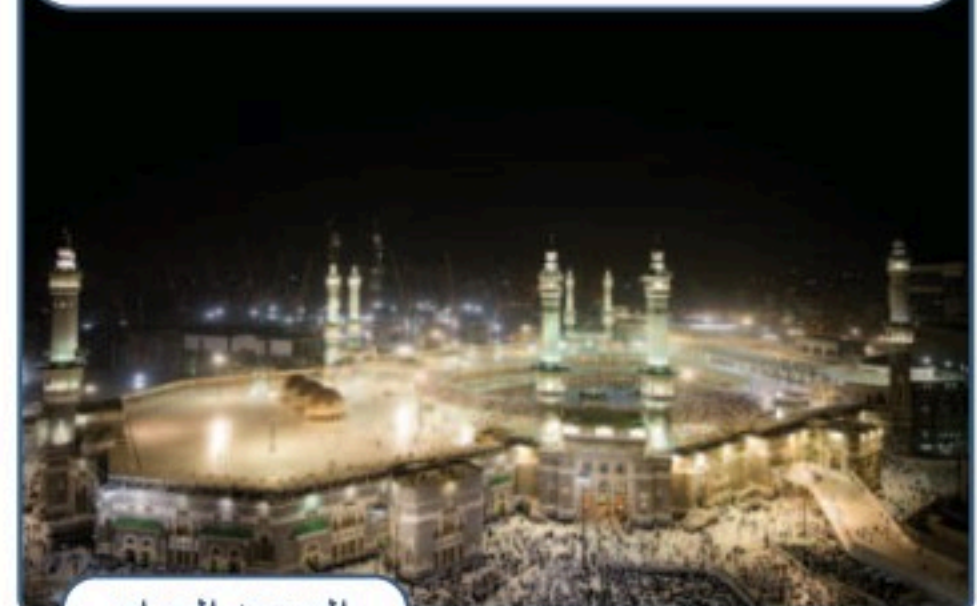
ثانياً: السُّمات الدينية والثقافية:

فيها مسجد النبي محمد ﷺ،
وقبره الشريف



المسجد النبوي

فيها بيت الله الحرام قبله
المسلمين



المسجد الحرام

ثالثاً: السُّمات الحضارية والتاريخية:

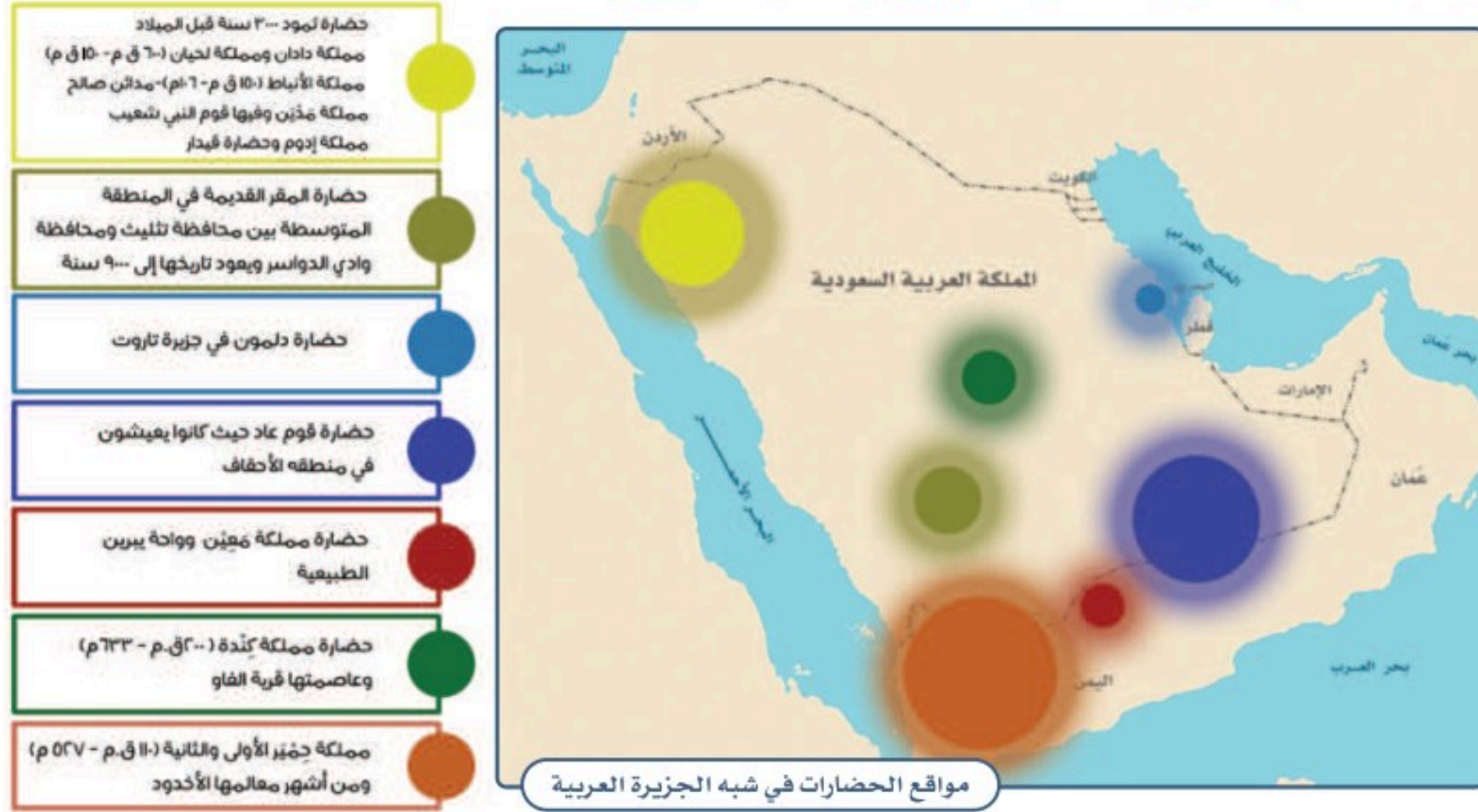
فيها أول بيت
وُضع للناس

تتوسط حضارات الصين،
والهند، والحبشة، وبابل
في العراق، والفراعنة في
مصر

مهد الحضارات؛ حيث شهدت
أكثر من ٣٠ حضارة

نشاط ٢

يتأمل الطلبة الخريطة الآتية ثم يجيبون عن السؤالين:



أ- يستنتج الطلبة الحضارات الواقعة داخل حدود المملكة العربية السعودية.

.....

ب- يستنتج الطلبة الحضارات المشتركة بين المملكة العربية السعودية والدول المجاورة.

.....



الدرس السابع والعشرون

مناخ وطني

يتأثر المناخ في المملكة العربية السعودية بعدد من العوامل، فما أبرز تلك العوامل؟



المناخ

مناخ المملكة العربية السعودية حار صيفاً وبارد شتاءً، وتهطل الأمطار في فصل الشتاء، كما يتصف بالتغير من منطقة لأخرى؛ لاختلاف التضاريس، على التفصيل الآتي:

حار جداً صيفاً وبارد شتاءً
(شديد الجفاف)

الربع الخالي

مناخ معتدل
(شبه جاف)

المرتفعات الغربية
والجنوبية الغربية

حار صيفاً معتدل شتاءً
(ترتفع فيها الرطوبة)

السواحل

حار صيفاً وبارد
شتاءً (جاف)

المناطق الوسطى

حار صيفاً وبارد
شتاءً (جاف)

المناطق الشمالية



صحراء الدهناء

تقع أجزاء واسعة من المملكة العربية السعودية ضمن الحزام الصحراوي المداري.

العوامل المؤثرة في مناخ وطني

الموقع الفلكي:

- يؤثر الموقع الفلكي في وطني المملكة العربية السعودية؛ لما يأتي:
- 1- وقوعها ضمن الإقليم الصحراوي المداري الجاف؛ وهو ما جعلها في مواجهة الرياح التجارية الجافة شتاءً، والرياح القارئة الجافة صيفاً؛ لذا يتَّسم مناخ المملكة بالجفاف على مدار السنة باستثناء بعض مناطقها.
 - 2- تعامد الشمس على مدار السرطان الذي يمر بأرض المملكة باتجاهٍ شرقيٍّ غربيٍّ يقسمها إلى نصفين تقريباً.

الموقع الجغرافي:

- وهو يؤثر في وطني المملكة العربية السعودية؛ لما يأتي:
- 1- اتساع مساحة وطني وخلوه من المسطحات المائية، مثل: الأنهار والبحيرات؛ حيث ساعد ذلك على سيادة الجفاف في معظم أجزائه.
 - 2- اقتصار تأثير الخليج العربي والبحر الأحمر على السواحل المجاورة لهما؛ لصغر مسطحهما المائي.
 - 3- امتداد المرتفعات الغربية والصحاري الرملية الضخمة أدى إلى منع المؤثرات المناخية من التوغل إلى داخلها.
 - 4- انخفاض درجات الحرارة على المرتفعات الجبلية في غرب المملكة نتيجة للارتفاع.
 - 5- ارتفاع معدلات درجات الحرارة نسبياً على طول الساحل الجنوبي الغربي للمملكة؛ لانخفاض سطحه ووقوعه بمحاذاة البحر الأحمر، وهبوب الرياح الموسمية الجنوبية الغربية الدفيئة عليه أحياناً.

الأمطار

تهطل الأمطار في المملكة العربية السعودية بقلّة، إلا في جنوبها الغربي، ويسقط معظمها في فصل الشتاء وأوائل الربيع وأواخر الخريف، أما في الجنوب الغربي من المملكة فتسقط الأمطار في جميع فصول السنة تقريباً، ويتفاوت مقدارها من فصل إلى آخر.



١

نشاط

يعلل الطلبة ما يأتي:

أ- ارتفاع درجة الرطوبة في المناطق الساحلية الغربية والشرقية.

.....

ب- تفاوت نزول الأمطار في مناطق المملكة.

.....

ج- جفاف مناخ المنطقة الوسطى في المملكة.

.....

د- اعتدال المناخ في المناطق الجنوبية الغربية.

.....



الدرس الثامن والعشرون

سُكَّانُ وَطَنِي

للاطلاع



زيادة عدد السكان في بعض المناطق يعد مؤشراً على توفر الفرص والأعمال وتطورها، ويدل على تحسن جودة الحياة والمعيشة.

يتوزع السكان في المملكة العربية السعودية وفق عدد من العوامل والمؤثرات، فما أبرز تلك العوامل؟



السُّكَّانُ

هم المواطنون والمقيمون في الوطن من ذكور وإناث.

التَّعْدَادُ السُّكَّانِي:

هو حصر شامل لكل الأفراد في الوطن، وجمع معلومات عن خصائصهم.

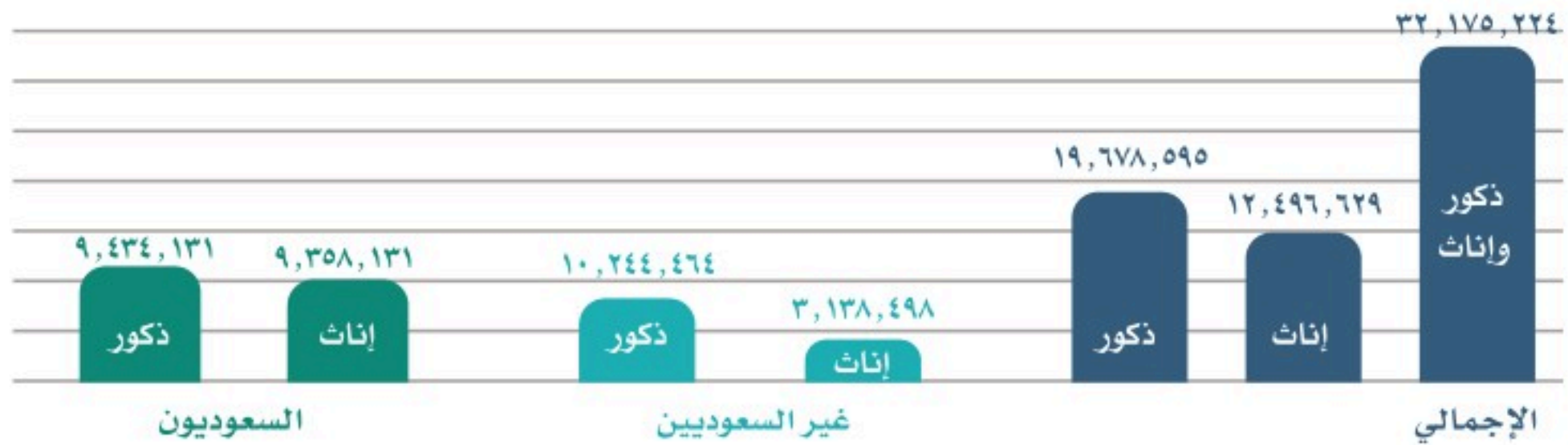
• في عام ١٣٩٤هـ أُجْرِيَ التَّعْدَادُ السُّكَّانِي الشَّامِلُ الأوَّل، ثم أُجْرِيَ التَّعْدَادُ الثَّانِي فِي عام ١٤١٣هـ.

• فِي عام ١٤٢٥هـ أُجْرِيَ التَّعْدَادُ الثَّالِث، ثم أُجْرِيَ بَعْدَهُ التَّعْدَادُ السُّكَّانِي الرَّابِع فِي عام ١٤٣١هـ، وَفِي عام ١٤٤٣هـ أُجْرِيَ التَّعْدَادُ السُّكَّانِي الخَامِس.

لماذا يُجْرَى التَّعْدَادُ السُّكَّانِي؟

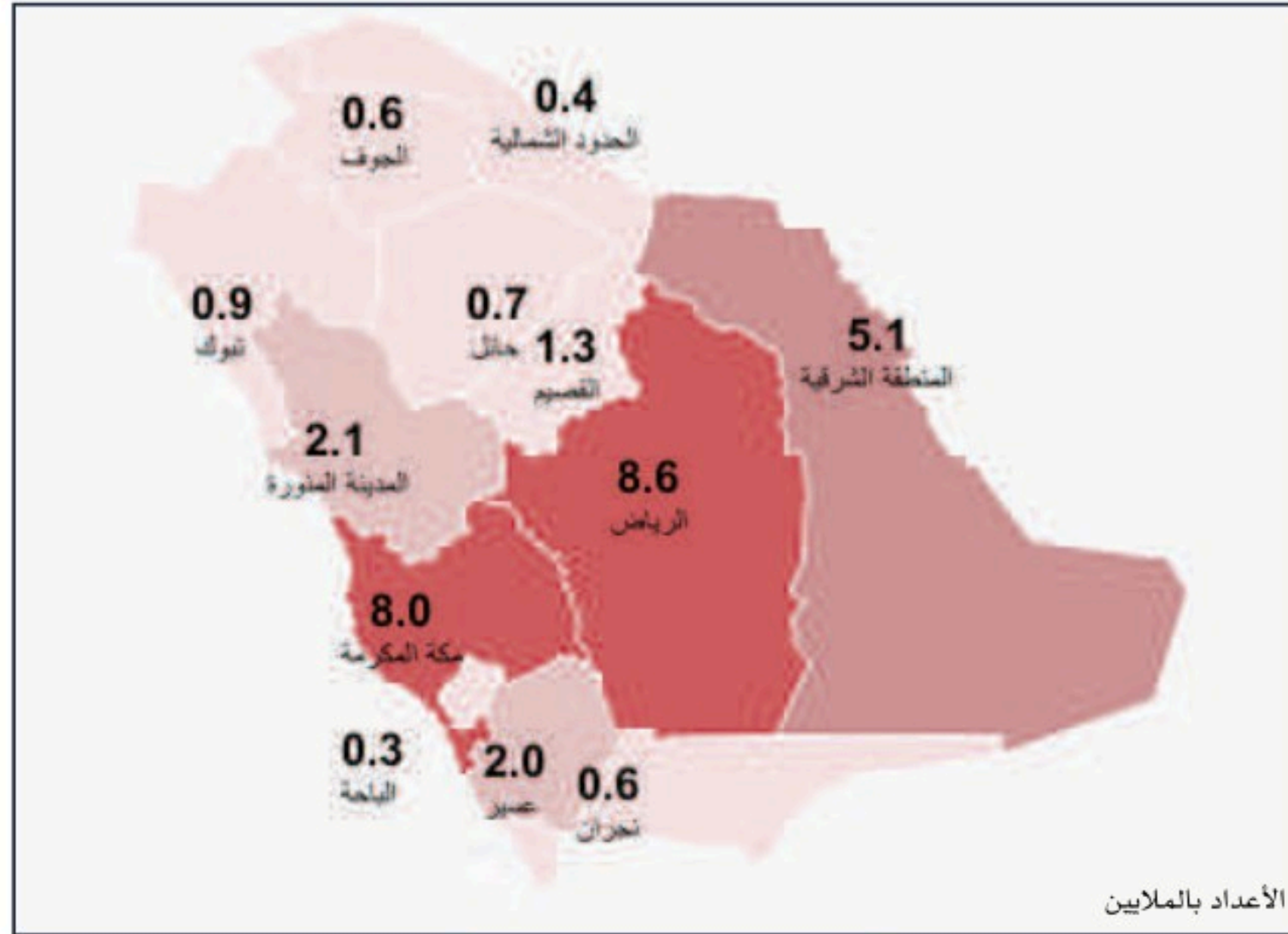
- لتوفير معلومات إحصائية عن السكان.
- لتحديد التوزيع الجغرافي.
- للإفادة من البيانات في تنمية المجالات الصحية والتعليمية والاقتصادية والاجتماعية.

سكان المملكة العربية السعودية حسب تعداد عام ١٤٤٣هـ



توزيع السكان في مناطق وطني

يتوزع السكان في جميع مناطق وطني، وتختلف أعدادهم حسب المكان وخصائصه الطبيعية والاقتصادية، ويكثر السكان في المدن لوجود خدمات وفرص للعمل أكثر.



توزيع السكان حسب المناطق الإدارية



١

نشاط

يتأمل الطلبة الخريطة والجدول ويستنتجون المعلومات الآتية:

أ- أسباب تركز السكان في المناطق الساحلية والمرتفعات الجنوبية الغربية.

.....

ب- أسباب انخفاض عدد السكان في المناطق الصحراوية.

.....

تلاطلاع



تنفذ الهيئة العامة للإحصاء التعداد السكاني في وطني المملكة العربية السعودية، وهي الجهة الرسمية الوحيدة المكلفة بذلك.



وقد نُفذ التعداد الوطني الخامس لعام ١٤٤٣هـ وشمل السكان والمنشآت في أنحاء الوطن.



نشاط ٢

| أعداد السكان في المملكة العربية السعودية | | | |
|--|------------|------------|-----------------|
| المجموع | الإناث | الذكور | تاريخ التعداد |
| ٧,٠٠٩,٤٧٦ | ٣,٢٨٧,٢٦١ | ٣,٧٢٢,٢١٥ | ١٣٩٤هـ |
| ١٦,٩٤٨,٣٨٨ | ٧,٤٦٨,٤١٥ | ٩,٤٧٩,٩٧٣ | ١٤١٣هـ |
| ٢٢,٦٧٣,٥٣٨ | ١٠,١١٦,٢٧٨ | ١٢,٥٥٧,٢٦٠ | ١٤٢٥هـ |
| ٣٣,٤١٣,٦٦٠ | ١٤,١٧٢,٧٠٤ | ١٩,٢٤٠,٩٥٦ | ١٤٣٩هـ (تقديري) |
| ٣٢,١٧٥,٢٢٤ | ١٢,٤٩٦,٦٢٩ | ١٩,٦٧٨,٥٩٥ | ١٤٤٣هـ |

يتأمل الطلبة الجدول ويستنتجون الآتي:

- ١- أكثر سكان وطني هم من:
- ٢- من المتوقع أن يكون عدد سكان وطني العام القادم:



تعد مشاركة الأفراد والمؤسسات في المجتمع من المسؤولية الاجتماعية، وتمثل ركيزة للتنمية والتفاعل المتبادل بين أفراد المجتمع، فما فوائد المشاركة المجتمعية؟



يحتاج المجتمع إلى مشاركة مواطنيه ومؤسساته في خدمته، والإسهام بما يستطيعون لخدمة الآخرين ومساعدتهم.

للاطلاع

قال النبي ﷺ: «أَحَبُّ النَّاسِ إِلَى اللَّهِ أَنْفَعُهُمْ، وَأَحَبُّ الْأَعْمَالِ إِلَى اللَّهِ سُرُورٌ تُدْخِلُهُ عَلَى مُسْلِمٍ، أَوْ تَكْشِفُ عَنْهُ كُرْبَةً، أَوْ تَقْضِي عَنْهُ دَيْنًا، أَوْ تَطْرُدُ عَنْهُ جُوعًا، وَلَأنَّ أَمْسِيَّ مَعَ أَخٍ لِي فِي حَاجَةٍ أَحَبُّ إِلَيَّ مِنْ أَنْ أَعْتَكِفَ فِي هَذَا الْمَسْجِدِ».

[أخرجه الطبراني]

فوائد المشاركة في المجتمع

- ◆ تعزيز انتماء المواطنين لوطنهم.
- ◆ تعزيز الثقة وتحمل المسؤولية بين أفراد المجتمع.
- ◆ تقوية التعاون بين الناس.
- ◆ مساعدة الفرد على التعلم من خلال الممارسة العملية وبناء شخصيته.
- ◆ دعم المحتاجين.



١

نشاط

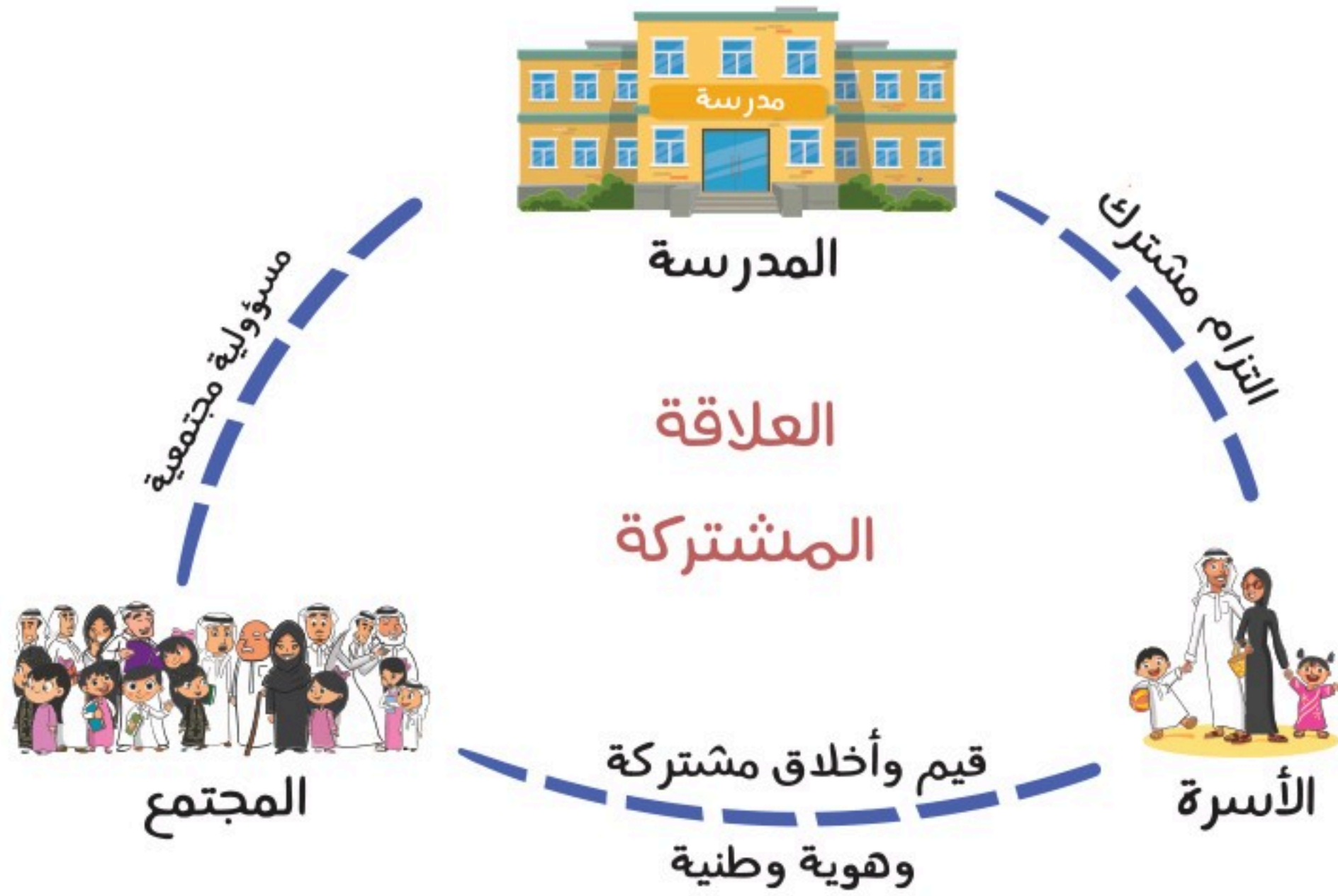
يحدد الطلبة أعمال بعض المؤسسات المجتمعية، وكيف تكون المشاركة معها.

أ- الجمعية السعودية لمساندة كبار السن (وقار):

.....

ب- وحدة ارتقاء للمشاركة المجتمعية بمدرستي:

.....



٢

نشاط

تساعد المَدْرَسَةُ الطَّلِبَةَ على تنفيذ مشروع مدرسي لتحقيق المشاركة المجتمعية.

يُقَسَّم الطَّلِبَةُ إلى مجموعتين:

- أ- المجموعة الأولى تُنفذ مشاركة مجتمعية مع أحد المستشفيات أو المراكز الصحية القريبة من المدرسة بعد التنسيق مع إدارته، ليؤدِّي الطَّلِبَةُ بعض الأعمال المجتمعية، مثل: الإرشاد والتأكد من السلامة، ومساعدة كبار السن.
- ب- المجموعة الثانية تُنفذ مشاركة مجتمعية داخل المدرسة للتوعية بأضرار المشروبات الغازية على صحة الإنسان.

ضوابط المشاركة المجتمعية

- للمشاركة المجتمعية ضوابط مهمة لحماية الطلبة وتحقيق أثر أكبر، ومنها:
- ♦ أن تكون المشاركة خالية من المخالفات الشرعية، وتتوافق مع الأنظمة.
 - ♦ أن تتوافق المشاركة مع العادات والتقاليد.
 - ♦ أن تكون المشاركة مناسبة للفئة المقصودة.
 - ♦ أن توافق إدارة المدرسة على المشاركة وتشرف على التنظيم والتنسيق.
 - ♦ أن يتم التنسيق المسبق مع أطراف المشاركة.

للاطلاع



مبادرة ارتقاء:

إحدى مبادرات وزارة التعليم ضمن مبادرات التحول الوطني وفق رؤية المملكة ٢٠٣٠ لتعزيز مشاركة المدرسة مع الأسرة والمجتمع في الشأن التربوي والتعليمي.



تقويم الوحدة الثامنة



١ يكمل الطلبة الفراغات بالكلمات المناسبة الآتية:

(القُطْبَيْن - خط الاستواء - ٣٦٠ - وَهْمِيَّة - صِفْر - متساوية - ١٨٠ - خط جرينتش - موازية)
تتصف خطوط الطول بأنها، وعددها خطأً،
وخطها الرئيس هو.....، ودرجته،
وتلتقي جميع خطوط الطول عند.....
تتصف دوائر العرض بأنها.....، و لخط الاستواء،
وعدها..... دائرة، وخطها الرئيس هو.....

٢ يضع الطلبة علامة (✓) أمام العبارة الصحيحة، وعلامة (x) أمام العبارة غير الصحيحة:

- أ- يمكننا رسم دائرة على الكرة الأرضية من الشمال إلى الجنوب يكون محيطها أكبر من محيط خط الاستواء.
- ب- يقطع خط جرينتش الكُرَّةَ الأرضية من الشمال إلى الجنوب.
- ج- خطوط الطول دوائر كاملة.
- د- ينقص التوقيت ساعة واحدة كلما ابتعدنا ١٥ درجة غرب خط جرينتش.
- هـ- تساعدنا دوائر العرض على معرفة التوقيت.

٣ يحدد الطلبة الموقع الفلكي للمملكة العربية السعودية.

.....

.....

٤ يذكر الطلبة حدود المملكة العربية السعودية البرية والبحرية.

.....

.....

٥ يبين الطلبة مستشهدين بالأمثلة أهمية موقع وطني المملكة العربية السعودية.

| | |
|--|-----------------------------|
| | الأهمية السياسية |
| | الأهمية الدينية |
| | الأهمية الحضارية والتاريخية |

٦ يحدد الطلبة المناخ في المواقع الآتية من وطني المملكة العربية السعودية.

| الموقع | المناخ |
|-------------------|--------|
| المنطقة الوسطى | |
| المنطقة الشمالية | |
| السواحل | |
| المرتفعات الغربية | |

٧ يذكر الطلبة ثلاثة عوامل مؤثرة في مناخ وطني المملكة العربية السعودية.

١-

٢-

٣-

٨ ماذا نقصد بالتعداد السكاني؟

.....

٩ يعلل الطلبة إجراء الدولة للتعداد السكاني.

.....

.....

١٠ يختار الطلبة الخيار الصحيح فيما يأتي:

أ- ينتقل الناس من البلدات الصغيرة للإقامة في المدن الكبيرة بسبب:

الوظائف الزراعة الرعي

ب- توزيع السكان في جميع مناطق وطني:

متساوٍ متغير باستمرار متفاوت

ج- أكثر فئة من السكان في وطني:

صغار السن متوسطو السن كبار السن

د- واجبنا تجاه موظف الإحصاء وتعداد السكان هو:

تجنب الإجابة عن الأسئلة التعاون معه وتزويده بالمعلومات إعطاؤه إجابات غير صحيحة